

**STRATEGIJA RAZVOJA KMETIJSTVA IN PODEŽELJA
V OBČINI ŠMARJEŠKE TOPLICE
ZA OBDOBJE 2017–2021
(*PREDLOG*)**

Novo mesto, november 2017



Kmetijsko gozdarska zbornica Slovenije

KMETIJSKO GOZDARSKI ZAVOD
NOVO MESTO

Šmihelska 14, 8000 Novo mesto
tel (07) 373 05 70, fax (07) 373 05 90
www.kmetijskizavod-nm.si

Dokument "Strategija razvoja kmetijstva in podeželja v občini Šmarješke Toplice za obdobje 2017-2021" so izdelale strokovne službe KGZS-Zavoda NM

Odgovorni osebi za pripravo dokumenta:

mag. Zdenka Kramar, univ. dipl. inž. kmet.

Vlasta Darovic, ing. kmet.



Direktor:

Jože Simončič, univ. dipl. inž. agr.

KAZALO VSEBINE

1. UVOD	7
2. IZHODIŠČNA ZAKONODAJA IN STRATEŠKI DOKUMENTI.....	8
2.1. Izhodiščna zakonodaja	8
2.2. Implementacija ukrepov SKP v programskem obdobju 2014-2020.....	8
2.2.1. Reforma 1. stebra SKP – reforma EKO 0 plačil.....	9
2.2.2. Program razvoja podeželja RS za obdobje 2014-2020.....	10
3. NAČIN OBLIKOVANJA DOKUMENTA STRATEGIJA RAZVOJA KMETIJSTVA IN PODEŽELJA V OBČINI ŠMARJEŠKE TOPLICE	13
4. VIŠINA, VRSTE, NAMENI IN OBSEGI KORIŠČENJA FINANČNIH SREDSTEV IZ NASLOVA NEPOSREDNIH PLAČIL IN EKSRP V OBČINI ŠMARJEŠKE TOPLICE	14
4.1. Pridobljena sredstva na območju občine Šmarješke Toplice iz naslova plačil na hektar – shema neposrednih plačil in plačil PRP 2007-2013-»investicijske podpore«.....	14
4.2. Pridobljena sredstva na območju občine Šmarješke Toplice iz naslova PRP 2007-2013- »investicijske podpore«.....	15
4.3. Površine in število nosilcev KMG na območju občine Šmarješke Toplice, ki so pridobili plačila iz naslova PRP 2014-2020.....	16
5. OSNOVNE ZNAČILNOSTI KMETIJSTVA IN PODEŽELJA V OBČINI	18
5.1. Značilnosti kmetijske pridelave.....	18
5.1.1. Struktura kmetijskih zemljišč in velikostna struktura kmetij	18
5.1.2. Kmetijska gospodarstva glede na tip kmetovanja in razpoložljivo delovno silo na kmetijah.....	20
5.1.3. Zemljiške operacije	20
5.1.4. Struktura kmetijske pridelave – ocena razmer v posameznih kmetijskih panogah	21
Poljedelstvo	21
Vrtnarstvo	21
Pridelava sadja in jagod.....	22
Visokodebelni travniški sadovnjaki.....	22
Vinogradništvo in vinarstvo	22
Živinoreja	25
Reja prašičev.....	27
Čebelarstvo	28
5.1.5. Odkup kmetijskih pridelkov v občini Šmarješke Toplice	28
5.1.6. Dopolnilne dejavnosti.....	28
6. OCENA PRIHODKA IN DOHODKA NA KMETIJI NA OBMOČJU OBČINE ŠMARJEŠKE TOPLICE.....	30
7. KMETIJSTVO IN PODEŽELJE	32
7.1. Kmetijsko kot pomemben element oblikovanja prostora	32
7.2. Širši programi razvoja podeželja na območju občine Šmarješke Toplice.....	34
7.3. Območja s statusom (za)varovanja.....	34
Mreža območij NATURE 2000.....	35
Okoljsko občutljivo trajno travinje (OOTT).....	35
Vodovarstvenena območja	36
Območja z omejnimi dejavniki (OMD).....	37
7.4. Zaščita kmetijskih pridelkov oz. živil – »blagovna znamka v kmetijstvu«.....	37
7.5. Stanovsko organiziranje v kmetijstvu	39
8. OPREDELITEV PROBLEMOV S POTREBNIMI UKREPI ZA IZBOLJŠANJE STANJA.....	40

8.1. Problemi	40
8.2. Problemi in želje, ki jih izpostavljajo kmetje in občani	40
8.3. Ukrepi.....	41
8.4. Razvojni programi na področju kmetijstva v občini Šmerješke Toplice in viri financiranja	45
9. STRATEŠKE USMERITVE RAZVOJA KMETIJSTVA IN PODEŽELJA - VIZIJA RAZVOJA.	47
9.1. Profesionalne kmetije	52
9.2. Okoljska funkcija kmetijstva in nadstandardne sonaravne kmetijske prakse.....	53
10. NAČRT URESNIČEVANJA STRATEGIJE RAZVOJA KMETIJSTVA IN PODEŽELJA.....	54

KAZALO PREGLEDNIC

Preglednica 1: Pregled ukrepov financiranja Programa razvoja podeželja 2014-2020 (Evropski kmetijski sklad za razvoj podeželja – EKSRP) in možnosti financiranja posameznih ukrepov na nivoju občine	11
Preglednica 2: Višina prejetih plačil ukrepov SKP in število prejemnikov v Občini Šmarješke Toplice v evropskem proračunskem letu 2016	14
Preglednica 3: Število prejemnikov nepovratnih finančnih sredstev z vrednostjo pridobljenih javnih sredstev iz PRP 2017-2013 po ukrepih v občini Šmarješke Toplice v obdobju 2007-2013	15
Preglednica 4: Število kmetij in površine (ha) vključene po posameznih ukrepih KOPOP* v letu 2016 (PRP 2014-2020, ukrep 10)	16
Preglednica 5: Število kmetij in površine (ha) vključene v ekološko kmetovanje (EK) v letu 2016 (PRP 2014-2020, ukrep 11)	17
Preglednica 6: Površina kmetijskih zemljišč v uporabi KMG v občini Šmarješke Toplice in površina kmetijskih zemljišč po vrstah rabe (v ha) za leto 2016	18
Preglednica 7: Število kmetij po velikostnih razredih glede na kmetijska zemljišča v uporabi* (lastna in najeta) v ha	19
Preglednica 8: Družinske kmetije glede na tip kmetovanja	20
Preglednica 9: Starost gospodarjev na kmetijah	20
Preglednica 10: Struktura pridelave poljščin v ha v letu 2016	21
Preglednica 11: Prikaz površin vinogradov v Sloveniji, vinorodni deželi Posavje, vinorodnem okolišu Dolenjska in v občini Šmarješke Toplice	23
Preglednica 12: Struktura vinogradov v občini Šmarješke Toplice glede na površino vinogradov	23
Preglednica 13: Struktura vinogradov v občini Šmarješke Toplice glede na starost vinogradov	23
Preglednica 14: Obseg obnov vinogradov v občini Šmarješke Toplice v obdobju od 2006 do 2015	24
Preglednica 15: Struktura vinogradov v občini Šmarješke Toplice glede na sortni sestav	24
Preglednica 16: Reja živali na kmetijah (število kmetij in število živali po vrstah in kategorijah) v občini Šmarješke Toplice	25
Preglednica 17: Struktura reje krav molznic – št. kmetij in št. živali po velikosti črede	26
Preglednica 18: Struktura reje krav dojilj – št. kmetij in št. živali po velikosti črede	27
Preglednica 19: Struktura reje MPG (mladega pitanega goveda) – št. kmetij in št. živali po velikosti črede	27
Preglednica 20: Struktura reje drobnice - število kmetij po velikosti črede in število plemenskih živali (ovac in koz) po velikostnih razredih	27
Preglednica 21: Struktura reje prašičev– št. kmetij in št. živali po velikosti črede	28
Preglednica 22: Število registriranih dopolnilnih dejavnosti v občini Šmarješke Toplice	29
Preglednica 23: Izračun skupnega pričakovanega letnega prihodka in njegove strukture na „tipični“ kmetiji na območju občine za leto 2016 *	30
Preglednica 24: Tabela pregled ukrepov in programov oz. aktivnosti na nivoju občine za uresničevanje le teh	43
Preglednica 25: Razvojni programi na področju kmetijstva v občini Šmarješke Toplice	45
Preglednica 26: Realizacija posameznih ciljev strategije razvoja kmetijstva in podeželja v občini Šmarješke Toplice na osnovi indikatorjev	54

KAZALO GRAFOV

Graf 1: Struktura plačil ukrepov SKP v letu 2016 v občini Šmarješke Toplice	14
Graf 2: Površine kmetijskih zemljišč po vrstah rabe v občini Šmarješke Toplice v letu 2016	19
Graf 3: Količina oddanega mleka in št. rejcev, ki so redili krave molznice v občini Šmarješke Toplice v obdobju 2005 – 2016	26

KAZALO SHEM

Shema 1: Vodna zemljišča celinskih voda v Sloveniji – Občina Šmarješke Toplice (Vir: Piso)	22
Shema 2: Prikaz strukture prihodkov in dohodka na »tipični kmetiji« kmetiji na območju občine Šmarješke Toplice	31
Shema 3: Prikaz mreže območij Nature 2000 v občini Šmarješke Toplice	35
Shema 4: Prikaz območja okoljsko občutljivega travinja (OOTT) na območju občine Šmarješke Toplice in prikaz posameznih GERKov s statusom OOTT	36
Shema 5: Prikaz vodovarstvenih območij na območju občine Šmarješke Toplice (Vir: http://rkg.gov.si/GERK)	37
Shema 6: Prikaz območij OMD: hribovsko-gorsko (rjava barva) na območju občine Šmarješke Toplice	37

Seznam uporabljenih kratic in okrajšav:

ARSKTRP	Agencija Republike Slovenije za kmetijske trge in razvoj podeželja
EK	Ekološko kmetovanje
EU	Evropska unija
ESRR	Evropski sklad za regionalni razvoj
EKO O	Plačila iz naslova SKP (kritje razlike med tržno in proizvodno ceno)
ES	Evropska skupnost
EKSRP	Evropski sklad za razvoj podeželja
GERK	Grafična enota rabe kmetijskih zemljišč
GVŽ	Glav velike živine
KOP	Kmetijsko okoljski program (PRP 2007-2013)
KOPOP	Kmetijsko okoljsko podnebni program (PRP 2014-2020)
KGZS	Kmetijsko gozdarska zbornica Slovenije
KMG	Kmetijsko gospodarstvo
KZ	Kmetijska zadruga
KZU	Kmetijsko zemljišče v uporabi
LAS	Lokalna akcijska skupina
MKGP	Ministrstvo za kmetijstvo, gozdarstvo in prehrano Slovenije
MPG	mlado pitano govedo
OMD	Območja z naravnimi in drugimi posebnimi omejitvami
OOTT	Okoljsko občutljivo trajno travinje
PDM	Polnovredna delovna moč = 1.800 delovnih ur letno
PKP	Primerljive kmetijske površine
PRP	Program razvoja podeželja
RPGV	Register pridelovalcev grozdja in vina
RRP JV	Regionalni razvojni program Jugovzhodne Slovenije
SKP	Skupna kmetijska politika
SKP EU	Skupna kmetijska politika Evropske unije
SLR LAS DBK	Strategija lokalnega razvoja Lokalne akcijske skupine Dolenjske in bele krajine

1. UVOD

Osnovna funkcija kmetijstva je pridelava hrane. Vse pogosteje se ta cilj povezuje s ciljem zagotavljanja zahtev potrošnika po hrani višje kakovosti. Kmetijstvo v občini Šmarješke Toplice zaradi liberalizacije trgov in ukrepov Skupne kmetijske politike Evropske Unije (SKP EU) doživlja strukturne spremembe. Vendar pa intenzivnost sprememb v sami občini ne dosega »hitrosti« strukturnega prilagajanja kmetijstva v EU. Priča smo večanju posesti in intenzifikaciji pridelave na maloštevilnih kmetijah ter ekstenzifikaciji kmetijske pridelave na večini kmetij. Zaradi sistemskih vzrokov, predvsem posebne strukture, je na območju občine Šmarješke Toplice malo kmetij (5-10 %), ki bodo tudi v prihodnosti konkurenčne kmetijstvu v EU.

Vzporedno s spremembami v kmetijstvu se spreminja gospodarska in demografska struktura prostora – podeželja. Urejeno podeželje je pomembno kot prostor za bivanje in kot prijetno okolje za delo in rekreacijo prebivalstva (ekonomsko - socialna dimenzija urejanja prostora) ter kot prostor varstva oz. ohranjanja naravnih virov (ekološka dimenzija urejanja prostora). Vloga kmetijstva tako ni le pridelave hrane, ampak je njegova vloga večnamenska (multifunkcionalna). Ohranjanje kmetijske dejavnosti (kljub njeni trenutni ekonomski nekonkurenčnosti) postaja nacionalni interes in interes lokalne skupnosti z namenom pridelave kakovostne hrane in lokalne (lastne) oskrbe s hrano. Ta interes je v občini Šmarješke Toplice pomemben in sovпада z atraktivnostjo turistične ponudbe naravnega okolja oz. podeželja. Tudi v prihodnjih letih se bo kmetijstvo moralo prilagajati razmeram na trgu (tržni politiki), pa tudi specifičnemu povpraševanju in okusu potrošnika.

Nova reforma sheme osnovnih plači v letu 2015 je prinesla številne novosti. Poleg manjšanja višine nacionalne ovojnice finančnih sredstev je nov tudi koncept obveznosti v okviru »zelene komponente«. Tako je dohodkovni položaj posameznega KMG odvisen tudi od prilagajanja tehnologije glede na razpoložljiv delež proizvodno vezanih plačil. S proizvodno vezanimi plačili se dodatno finančno podpirajo deficitarne kmetijske panoge in okoljski vidik gospodarjenja s kmetijskimi zemljišči.

V programskem obdobju 2014-2020 je osnovno vodilo skupne kmetijske politike (SKP) zagotavljanje prehranske varnosti in lokalna oskrba s hrano. Krepitev konkurenčnosti večine kmetijskih gospodarstev pa je povezana z »nadstandardnimi sonaravnimi načini kmetovanja« in vključevanjem kmetov v »sheme kakovosti« pri pridelavi hrane. Kmetijsko okoljska-podnebna plačila (KOPOP) v novem programskem obdobju podpirajo kmetijstvo predvsem v njegovi okoljski funkciji in ne več v smislu »shem višje kakovosti«. Za ta namen ostaja ukrep ekološko kmetovanje in nekateri drugi ukrepi v okviru PRP 2014-2020. Postopki za koriščenje podpor ostajajo zapleteni oz. zahtevni, starostna in izobrazbena raven kmetov pa je glede na administrativno zahtevnost, zelo neugodna. Posamezni standardi v tehnologiji, ki so bili v obdobju 2007-2013 še nadstandard v funkciji varovanja okolja, so za prejemnike neposrednih plačil po letu 2015 obvezujoči.

Spremembe, ki jih prinašajo določila SKP EU, pogojujejo tako spremembe v organizacijskih oblikah v kmetijstvu, kot »miselni preskok« pri kmetih in tudi pri načinu delovanja institucij, povezanih s kmetijsko dejavnostjo. Pomembne so bistvene spremembe pri tržnem organiziranju (večji delež!), partnerstvu (nujno vsebinsko sodelovanje institucij) in učinkovitejšem kapitalnem povezovanju v verigi pridelava-predelava-trženje. Sistemske vzroke, kot sta posebna struktura in struktura pridelave, pa tudi v prihodnje ni mogoče spreminjati na hitro. Uspešnost razvoja kmetijstva, tako pri ohranjanju nivoja kmetijske pridelave kot pri urejenosti podeželja, bo tudi v prihodnosti v tesni povezavi z uspešnim koriščenjem finančnih sredstev iz strukturnih skladov EU–tako na nivoju individualnih kmetijskih gospodarstev (KMG), kot na nivoju raznovrstnih institucij in podjetij, ki z različnimi vsebinami svojega dela posegajo na področje kmetijstva in podeželja.

2. IZHODIŠČNA ZAKONODAJA IN STRATEŠKI DOKUMENTI

2.1. Izhodiščna zakonodaja

Izdelava dokumenta »Strategija razvoja kmetijstva in podeželja v občini Šmarješke Toplice za obdobje 2017–2021« sovpada z implemetacijo ukrepov Skupne kmetijske politike (SKP) EU v programskem obdobju 2014–2020. Leto 2015 je bilo prvo izvedbeno leto za 1. steber ukrepov SKP (tržno cenovnih ukrepov) in za posamezne ukrepe iz 2. stebra SKP (»razvoj podeželja«: OMD plačila, plačila KOPOP in EK). V letih 2016 in 2017 pa so objavljeni vsi preostali javni razpisi iz preostalih ukrepov iz PRP 2014–2020. Pri oblikovanju izhodišč dokumenta smo upoštevali naslednje strateške in pravne dokumente:

- Program Razvoja podeželja RS za obdobje 20014–2020 (PRP 2014–2020; <https://www.program-podezelja.si/sl/kaj-je-program-razvoja-podezelja-2014-2020>),
- Uredba o shemah neposrednih plačil (Uradni list RS, št. 2/15, 13/15, 30/15, 103/15, 36/16, 84/16 in 23/17),
- Uredba o ukrepih kmetijsko-okoljska-podnebna plačila, ekološko kmetovanje in plačila območjem z naravnimi ali drugimi posebnimi omejitvami iz Programa razvoja podeželja Republike Slovenije za obdobje 2014–2020 (Uradni list RS, št. 13/15, 21/15, 30/15, 54/15, 97/15, 6/16 in 16/16)
- Uredba o izvajanju ukrepa naložbe v osnovna sredstva in podukrepa podpora za naložbe v gozdarske tehnologije ter predelavo, mobilizacijo in trženje gozdarskih proizvodov iz Programa razvoja podeželja Republike Slovenije za obdobje 2014–2020 (Uradni list RS, št. 104/15, 32/16, 66/16, 14/17, 38/17 in 40/17 – popr.),
- Uredba o izvajanju podukrepa pomoč za zagon dejavnosti za mlade kmete iz Programa razvoja podeželja Republike Slovenije za obdobje 2014–2020 (Uradni list RS, št. 55/15, 38/16, 84/16 in 19/17),
- Uredba o izvajanju podukrepa pomoč za zagon dejavnosti, namenjene razvoju majhnih kmetij, iz Programa razvoja podeželja Republike Slovenije za obdobje 2014–2020 (Uradni list RS, št. 47/17),
- Uredba o izvajanju ukrepa Sodelovanje iz Programa razvoja podeželja Republike Slovenije za obdobje 2014–2020 (Uradni list RS, št. 19/17),
- Regionalni razvojni program JV za obdobje 2014–2020 (<http://www.rc-nm.si/Projekti/Regionalnirazvojniprogram20142020/Splošno.aspx>),
- Strategija lokalnega razvoja Lokalne akcijske skupine (LAS) Dolenjske in Bele krajine - osnutek (<http://www.las-dbk.si/novice/osnutek-strategije-lokalnega-razvoja-2014-2020-verzija-1.0>)
- Resolucija o strateških usmeritvah razvoja slovenskega kmetijstva in živilstva do leta 2020 – »Zagotovimo si hrano za jutri« (ReSURSKŽ; Uradni list RS, št. 25/11),
- Študija o trajnostnem razvoju občine Šmarješke Toplice, junij 2013 (<http://www.smarjeske-toplice.si/strategija-razvoja-obcine.html>)

2.2. Implementacija ukrepov SKP v programskem obdobju 2014–2020

Skupna kmetijska politika za obdobje 2014–2020 ohranja dva stebra (1. steber tržno-cenovnih ukrepov in 2. steber program razvoja podeželja), vendar krepí njuno povezanost, s čimer nudi celovitejši in bolj integriran pristop. V letu 2015 je bila uvedena reforma sheme neposrednih plačil v kmetijstvu (tudi reforma 1. stebra SKP oz. reforma EKO 0 plačil). Istega leta je bil na Evropski komisiji potrjen tudi Program razvoja podeželja RS za obdobje 2014–2020, kot temeljni dokument za črpanje finančnih pomoči iz 2. stebra ukrepov SKP.

Neposredna plačila so še naprej predvsem dohodkova podpora, s katero se uravnava ekonomski položaj kmetijstva (plačilo je namenjeno izravnavi med stroški pridelave in tržno priznanimi cenami za kmetijske pridelke). Osrednja shema ostaja proizvodno nevezanana shema osnovnega plačila, ki deluje v obliki plačilnih pravic, a so vrednosti plačilnih pravic predmet t.i. delne konvergence, kar sodi med ključne elemente reforme.

2.2.1. Reforma 1. stebra SKP – reforma EKO 0 plačil

Reforma 1. stebra je neposredno povezana z novo shemo dodelitve plačilnih pravic, ki je bila izvedena v letu 2015. V letu 2015 so tako tudi kmetje na območju občine Šmerješke Toplice pridobili plačilne pravice po novem sistemu. Izplačila le teh bodo prejeli do leta 2020, ob pogoju vsakoletne oddaje zbirne vloge. Za uveljavljanje in izplačilo plačilnih pravic, morajo KMG izpolnjevati predpise navzkrižne skladnosti.

Še v letu 2014 (reforma EKO 0 plačil v letu 2008) je bila osnovna plačilna pravica (EKO 0 plačilo, enotno regionalano plačilo) različna za njive (okvirno 333 €/ha) in za trajno travinje (okvirno 109 €/ha), vendar pa v tem delu enaka za vsa KMG. Višina plačilne pravice se je nato lahko povečala na osnovi t.i. »zgodovinskih dodatkov« (dodatki za mleko, sladkor in sektor govedoreje), pri čemer so se »zgodovinski dodatki« enakomerno porazdelili po vseh osnovnih plačilnih pravicah, kar je pomenilo, da so med posameznimi KMG obstajale precejšnje razlike glede višine dodeljenih plačilnih pravic. Zgodovinski dodatki so se izračunavali na osnovi predpisane metodologije in obsega pridelave na posameznem KMG v referenčnih letih 2006 in 2007. Osnovni plačilni pravici je bilo mogoče dodati t.i. proizvodno vezana plačila za sektor živinoreje (krave dojilje, plemenske živali drobnice in MPG) in dodatna plačila za stročnice, energetske ratline in pridelavo lupinarjev.

Osnovni namen sprejete reforme neposrednih plačil na nivoju EU v letu 2011 (izvedba nato v letu 2015) je bil poenotenje plačila na hektar v vseh državah članicah. Kljub temu je bilo državam članicam in tako tudi Sloveniji, še vedno omogočeno ohraniti določen obseg proizvodno vezanih plačil. Poleg nove sheme (novih kriterijev za dodelitev plačilnih pravic) so bili bistveni elementi reforme: izboljšanje okoljske učinkovitosti sheme osnovnih plačil (»zelena komponenta«), nižanje nacionalne ovojnice oz. višine razpoložljivih finančnih sredstev za neposredna plačila (iz okvirno 141 milijonov EUR v letu 2014 na 134,2 milijonov EUR v letu 2019) in konvergenca (notranja in zunanja). Notranja konvergenca pomeni, da je pri izračunu uporabljen model s ciljem poenotene višine plačilne pravice za vsa KMG. Zunanja konvergenca pa pomeni zniževanje osnovne plačilne pravice zaradi zniževanja skupnih razpoložljivih sredstev za neposredna plačila. Ob dodelitvi plačilnih pravic v letu 2015 je plačilna pravica oz. plačilo na hektar sestavljeno iz:

a) Osnovne plačilne pravice, ki se je v letu 2015 za posamezno KMG izračunala na osnovi izplačil v letu 2014 in predstavlja 53,64 % višine plačila iz tega leta. Izhodišče za izračun osnovne plačilne pravice je predstavljala predvidena povprečna višina nacionalne vrednosti plačilne pravice v letu 2019 v višini okoli 160 evrov. Nosilec KMG, katerih začetna vrednost plačilne pravice je bila pod 90 % nacionalne vrednosti plačilne pravice v letu 2019 (pod okoli 144 evrov) se bo le ta do leta 2019 postopno zviševala, zniževala pa se bo tistim, katerih začetna vrednost je nad nacionalno vrednostjo v letu 2019, torej nad okoli 160 evrov.

b) »Zelene komponente« - do izplačila so upravičen vsi nosilci KMG, dodatne obveznosti pa imajo samo nosilci z več kot 10 oz. 15 ha ornih zemljišč in tisti, ki imajo trajno travinje na okoljsko občutljivem trajnem travinju (OOTT, glej shema 4, str. 39). Plačilo za kmetijske prakse iz naslova zelene komponente se nosilcu KMG za tekoče leto izračuna tako, da se skupna vrednost plačilnih pravic, ki jih je za tekoče leto aktiviral, množi z določenim odstotkom. Ta odstotek velja za vse nosilce KMG v posameznem letu, določi pa ga MKGP za vsako leto posebej. Obveznosti, ki izhajajo iz naslova zelene komponente so:

- "Diverzifikacija kmetijskih rastlin" (namenjena je preprečevanju monokultur in izboljšanju kakovosti tal) - obveznosti za KMG nastopijo, kadar ima KMG od vključno 10 ha do vključno 30 ha ornih zemljišč, mora na teh ornih zemljiščih zagotoviti vsaj dve različni kmetijski rastlini, pri tem pa glavna kmetijska rastlina ne sme zajemati več kot 75 % ornega zemljišča. Kadar pa ima KMG več kot 30 ha ornih zemljišč, mora na teh ornih zemljiščih zagotoviti vsaj tri kmetijske rastline, pri tem pa glavna kmetijska rastlina ne sme zajemati več kot 75 % ornega zemljišča, dve glavni kmetijski rastlini skupaj pa ne več kot 95 % ornega zemljišča.

- »Površine z ekološkim pomenom - PEP« (so uvedene z namenom ohranitve in izboljšanja biotske raznovrstnosti) – obveznosti za KMG pa, da mora biti vsaj 5 % ornih zemljišč, ki so prijavljena v tekočem letu na zbirni vlogi, namenjenih površinam z ekološkim pomenom. PEP morajo izvajati nosilci KMG, ki imajo v uporabi več kot 15 ha ornih zemljišč. Površine z ekološkim pomenom so opredeljene

kot praha, rastline, ki vežejo dušik in površine z naknadnimi podsevki mešanice dveh posevkov (posevek med 15. septembrom in 16. oktobrom).

- "Ohranjanje okoljsko občutljivega trajnega travinja (OOTT)" – obveznost vseh nosilcev, ki imajo trajno travinje na območju OOTT, da rabe trajnega travinja ne smejo spreminjati ali preorati, torej ne smejo ga spremeniti v orno zemljišče ali v trajni nasad, prav tako ne smejo trajnega travinja spremeniti v neekmetijske površine ali rabe (zaraščanje, pogozdovanje, pozidava ipd.). Če okoljsko občutljivo trajno travinje nosilec KMG spremeni ali preorje, je deležen znižanj izplačil za zeleno komponento in mora naknadno te površine, najkasneje do konca tekočega leta ponovno spremeniti v trajno travinje.

c) Dodatnega plačila za mlade kmete – omogoča pridobitev dodatnega plačila na ha prijavljenih površin na zbirni vlogi v primeru, da postane nosilec KMG mladi kmet (starost od 18-40 let). Plačilo lahko posamezno KMG prejema največ 5 let in do starosti mladega kmeta 40 let. Višina plačila se vsakoletno izračunava in predstavlja 25 % nacionalnega povprečnega neposrednega plačila na hektar. V letu 2016 je to plačilo znašalo 62,52 EUR/ha.

d) Proizvodno vezanih plačil, ki so dodatna plačila (poleg sheme osnovnega plačila, plačila za zeleno komponento in plačila za mlade kmete - če se za to KMG odloči), ki jih lahko pridobi nosilec KMG v primeru setve strnih žit (plačilo 122,06 €/ha v letu 2016), v primeru setve beljakovinskih rastlin (plačilo 240,44 €/ha v letu 2016, v letu 2017 pa je dodatek ukinjen), v primeru pridelave zelenjadnic (plačilo 1.337,25 €/ha v letu 2016), v primeru tržne prireje mleka na gorskih območjih (plačilo 130,61 €/kravo molznico v letu 2016), in v primeru reje govedi za pitanje (višina plačila 52,77 za rejo govedi). Višina plačil na hektar oz. na žival se med leti lahko razlikuje in je odvisna od števila hektarjev oz. živali, ki jih nosilci KMG vključijo v zahteve za tekoče leto. Za proizvodno vezana plačila je mogoče nameniti od 1,5–2,0 % (odvisno od vrste proizvodno vezanega plačila) letne nacionalne ovojnice namenjene neposrednim plačilom.

Novost tokratne reforme neposrednih plačil je bila možnost vključevanja v shemo za male kmete. V posameznem letu, ko je nosilec KMG vključen v shemo za male kmete, prejme podporo, ki je seštevek plačil, ki bi jih nosilec KMG prejel v okviru »standardnih« shem (plačilne pravice, plačilo za zeleno komponento, plačilo za mlade kmete in/ali plačilo za sheme proizvodno vezanih plačil) na podlagi ugotovljenih upravičenih površin in števila živali za leto 2015 in če ta seštevek preseže 1.050 evrov, se podpora omeji na 1.050 evrov. Ta podpora se v letih 2016 – 2019 spreminja le toliko, da se prilagodi nižanju nacionalne ovojnice za neposredna plačila, ki jo ima Slovenija na voljo za posamezno koledarsko leto. Vseskozi pa mora ohranjati obseg pridelave in prireje, s katero je vstopil v shemo v letu 2015. Za vključitev v shemo za male kmete se v letu 2015 v občini Šmerješke Toplice ni odločila nobena kmetija.

2.2.2. Program razvoja podeželja RS za obdobje 2014-2020

Evropski sklad za razvoj podeželja (EKSRP) je eden od štirih strukturnih skladov. Osnovni namen finančnih pomoči, ki so na voljo iz strukturnih skladov, je enakomeren regionalni razvoj oz. odprava razvojnih (ekonomskih in socialnih) razlik med regijami in državami znotraj EU. Kot finančni instrumenti namenjeni pomoči s ciljem zmanjševanja razvojnih razlik obstajajo štirje strukturni skladi: Evropski sklad za regionalni razvoj (ERDF – European Regional Development Fund), Evropski socialni sklad (ESF – European Social Fund), Evropski kmetijski sklad za razvoj podeželja (ERDF- European Fund for Rural Development) in Evropski ribiški sklad (FIFG – European Fish Fund).

Za področje kmetijstva in podeželja posamezna država članica koristi sredstva iz EKSRP na osnovi sprejetih in potrjenih strateških dokumentov na nivoju države članice in na nivoju EU. To je pomembno iz stališča, da ima posamezna članica sicer možnost financiranja širšega spektra namenov, vendar pa morajo le ti biti potrjeni na nivoju EU. V programskem obdobju 2014-2020 koriščenje sredstev namenjenih kmetijstvu in podeželju iz EKSRP poteka na segmentu ukrepov, ki so predstavljeni v preglednici 1 (str. 12-13, stolpec 2).

Program razvoja podeželja (PRP) 2014-2020 RS je bil potrjen na Evropski komisiji januarja 2015. V letu 2016 (14.12.2016) pa je bila potrjena druga sprememba PRP-ja. Sredstva, ki jih ima Slovenija na voljo v okviru PRP 2014-2020 (1,1 milijarde EUR) so namenjena reševanju prednostnih področij:

1. Pospešitev procesov strukturnega prilagajanja v kmetijstvu in s tem ustvarjanje pogojev za povečanje produktivnosti slovenskega kmetijstva.
2. Učinkovitejše tržno organiziranje kmetijstva, krepitev agroživilskih verig ter večja prepoznavnost in kakovost lokalno pridelanih proizvodov.
3. Trajnostno izkoriščanje gozdov in povečanje dodane vrednosti lesa z boljšim tržnim povezovanjem na področju gozdarstva in vzdolž gozdno-lesne verige ter s povečanjem konkurenčnosti na področju gozdarstva in neindustrijske predelave lesa.
4. Spodbujanje kmetijskih praks, ki ugodno vplivajo na ohranjanje naravnih virov in prilagajanje na podnebne spremembe.
5. Zelena delovna mesta in skladen ter vzdržen razvoj podeželja, ki temelji na razvoju endogenih potencialov lokalnega okolja.
6. Prenos znanja in inovacij, skrb za okolje in podnebne spremembe so horizontalni cilji vseh pet prednostnih področij ukrepanja.

Preglednica 1: Pregled ukrepov financiranja Programa razvoja podeželja 2014-2020 (Evropski kmetijski sklad za razvoj podeželja – EKSRP) in možnosti financiranja posameznih ukrepov na nivoju občine

Šifra	Ime ukrepa / podukrepa	Vrsta podpore, deleži podpore, upravičenci*	Občine**
1	Prenos znanja in dejavnosti informiranja	Izobraževanja in usposabljanja za člane KMG – tudi obveznih izobr. v povezavi z drugimi ukrepi SKP / 100 % sofinanciranje stroškov izvajalca	+
2	Službe za svetovanje, službe za pomoč pri upravljanju kmetij in službe za zagotavljanje nadomeščanja na kmetijah	Podpora za pomoč pri storitvi svetovanja, informiranje in specifična znanja za KMG, ki so vključena v ukrepe KOPOP, EK, DŽ / 100 % sofinanciranje stroškov izvajalca	+
3	Sheme kakovosti za kmetijske proizvode in živila	a) Delno kritje stroškov zaradi vključevanja kmetijskih pridelkov, ki so vključeni v sheme kakovosti / opredeljena vrsta in višina stroškov / KMG oz. organizacije b) Sofinanciranje dejavnosti informiranja in promocije, ki jih izvajajo skupine proizvajalce / 80 % podpora / skupine proizvajalcev - sheme kakovosti	+ +
4	Naložbe v fizična sredstva		
4.1	Podpora za naložbe v kmetijska gospodarstva	Investicije na KMG: primarna kmetijska pridelava; podpora 30-50 %; KMG	++
4.2	Podpora za naložbe v predelavo/ trženje in/ali razvoj kmetijskih proizvodov	Investicije na KMG: trženje + predelava kmetijskih proizvodov/podpora 30-50 % / KMG in pravne osebe	++
4.3	Podpora za naložbe v infrastrukturo, povezano z razvojem, posodabljanjem ali prilagoditvijo kmetijstva in gozdarstva	Komasacije, agromelioracije ma komasacijskih območjih, veliki namakalni sistemi / 100 % podpora / fizične in pravne osebe (tudi občine)	+++
6	Razvoj kmetij in podjetij		
6.1	Pomoč za zagon dejavnosti za mlade kmete	Lastninski prenos kmetij / plačilo v znesku 18.600 ali 45.000 EUR / KMG- fizične osebe	-
6.3	Pomoč za zagon dejavnosti, namenjene razvoju majhnih kmetij	Podpora v višini 5.000 EUR / vhodni kriteriji fizični obsegi pridelave za KMG na OMD območjih z rejo travojedih živali	-
6.4	Podpora za naložbe v vzpostavitev in razvoj nekmetijskih dejavnosti	Investicije na podeželju – nekmetijska dejavnost / ni nepovratnih finančnih pomoči, temveč drugi finančni instrumenti / fizične in pravne osebe z ustrežno registracijo	-
7	Osnovne storitve in obnova vasi na podeželskih območjih	Investicije v širokopasovna omrežja elektronskih komunikacij / 100 % podpora / tudi lokalne skupnosti	+++
8	Naložbe v razvoj gozdnih območij in izboljšanje gozdov	a) Podpora za odpravo škode v gozdovih zaradi gozdnih požarov ter naravnih nesreč in katastrofičnih dogodkov b) Investicije gozdarstvo-mehanizacija / 40 % podpora / tudi KMG c) Investicije gozdarstvo-predelava / gozdarske tehnologije ter predelavo, mobilizacijo in trženje gozdnih proizvodov /	+ +

Šifra	Ime ukrepa / podukrepa	Vrsta podpore, deleži podpore, upravičenci*	Občine**
		40 % podpora / tudi KMG z dopolnilno dejavnostjo predelava lesa	
9	Ustanovitev skupin in organizacij proizvajalcev	Finančna pomoč v prvih 5-tih letih ustanovitve/ 3-10 % podpore od prihodka ustanovljene skupine (SP) ali organizacije proizvajalcev (OP)/ SP ali OP	-
10	Kmetijsko-okoljski-podnebni ukrepi	Plačilo po hektarju ali živali za izvajanje nadstandardnih kmetijskih praks / višina plačila določena z uredbo / KMG	-
11	Ekološko kmetijstvo	Plačilo po hektarju ali živali za izvajanje ekološkega kmetovanja / višina plačila določena z uredbo / KMG	-
13	Plačila območjem z naravnimi ali drugimi posebnimi omejitvami	Plačila po hektarju glede na kategorizacijo KZU / višina plačila določena u uredbo / KMG	-
14	Dobrobit živali	Plačilo za namen nadstandardnih pogojev reje domačih živali / določene višine plačil glede na določene nadstandarde pri posameznih vrstah in kategorijah živali / KMG (izvajajo se ukrepi za dobrobit govedi, prašičev in drobnice)	-
16	Sodelovanje		-
16.4	Podpora za horizontalno in vertikalno sodelovanje med udeleženci v dobavni verigi za vzpostavitev in razvoj kratkih dobavnih verig in lokalnih trgov ter za promocijske dejavnosti na lokalni ravni, ki so povezane z razvojem kratkih dobavnih verig in lokalnih trgov	Do 100 % upravičenih stroškov / predpisana višina prodaje pridelkov v višini 100.000 EUR v obdobju zadnjih 12 mesecev izvajanja projekta / partnerstvo: pravna oseba ali KMG in vsaj 10 dodatnih KMG.	
16.9	Podpora za diverzifikacijo kmetijskih dejavnosti v dejavnosti v zvezi z zdravstvenim varstvom, socialnim vključevanjem, kmetijstvom, ki ga podpira skupnost, ter izobraževanjem o okolju in hrani	Partnerstva: pravna oseba iz dejavnosti na področju izobraževanja, zdravstvenega varstva, socialnega varstva, invalidskega varstva ali humanitarne dejavnosti in KMG / 100 % upravičenih stroškov in ne več kot 45.000 EUR.	-
16.2	Podpora za pilotne projekte ter za razvoj novih proizvodov, praks, procesov in tehnologij	Pilotni projekti in ustanavljanje EIP (evropskih inovativnih partnerstev; določena struktura partnerstva raziskovna dejavnost / kmetijska svetovalna služba / KMG) – v pripravi	-
16.5	Podpora za skupno ukrepanje za blažitev podnebnih sprememb ali prilagajanje nanje ter za skupne pristope k okoljskim projektom in stalnim okoljskim praksam	Pilotni projekti in ustanavljanje EIP(evropskih inovativnih partnerstev; določena struktura partnerstva raziskovna dejavnost / kmetijska svetovalna služba / KMG) – v pripravi	-
19	Ukrep 19 – LEADER	Partnerski projekti / do 80 % nepovratnih sredstev (investicije v omejenem obsegu) KMG ali različne oblike organizacij kmetov ali občine so lahko partnerji	+++

* Upravičenci: mikro podjetja – imajo manj kot 10 zaposlenih in manj kot 2 milijona letnega prometa; majhna podjetja – imajo manj kot 50 zaposlenih in manj kot 10 milijonov letnega prometa; srednje velika podjetja – imajo manj kot 250 zaposlenih ter letni promet, ki ne presega 50 milijonov in/ali letno bilančno vsota ne presega 43 milijonov; - pojem mikro podjetja vključuje tudi kmetijska gospodarstva (kmg), kmetije katerih nosilci so fizične osebe pa je ena od oblik KMG.

** Z znakom + je označena primernost oz. pomen financiranja namenov oz. ukrepov na nivoju občine:

+ primerno, da sofinancira aktivnosti tudi občina

++ zelo primerno, da sofinancira aktivnosti tudi občine

+++ s stališča razvojnega vidka je sofinanciranje občine velikega pomena.

- sofinanciranje občin ni primirno ali dovoljeno

V preglednici 1 so navedeni predvideni ukrepi iz naslova PRP 2014-2020, njihovo financiranje na državni ravni in možnosti financiranja ukrepov na nivoju občin. Pri tem je potrebno poudariti, da se dodeljena javna finančna sredstva (EKSRP, nacionalna in občinska) za naložbe seštevajo (kumulativni pristop) in ne smejo preseči z evropskimi uradbami predpisanih maksimalnih deležev pomoči. Pri dodeljevanju finančnih pomoči se upošteva vsa veljavna zakonodaja glede državnih pomoči.

3. NAČIN OBLIKOVANJA DOKUMENTA STRATEGIJA RAZVOJA KMETIJSTVA IN PODEŽELJA V OBČINI ŠMARJEŠKE TOPLICE

Za analizo stanja kmetijstva v občini smo uporabili podatke iz uradnih evidenc (podatki Upravne enote Novo mesto, Registra kmetijskih zemljišč, Zbirne vloge 2016, ...). Večina prikazanih podatkov v nadaljevanju dokumenta pa temelji na osnovi analize javno dostopnih podatkov MKGP oz. ARSKTRP, analize oddanih zahtevkov za različna plačila iz naslova ukrepov SKP v letih 2007-2014, 2015 in 2016 ter internih podatkov strokovnih služb KGZS-Zavoda NM.

V pripravo dokumenta smo vključili kmete, ki kmetujejo na območju občine Šmarješke Toplice, predstavnike društev, katerih dejavnosti posegajo na področje kmetijstva, predstavnike stanovskega organiziranja v kmetijstvu ter člane Odbora za razvoj občine Šmarješke Toplice. Z namenom zbiranja predlogov in mnenj, smo v oktobru 2017 izvedli dve delavnici. Zaključki delavnic so opisani v polavju 8, zaključki pa so upoštevni tudi v predlogih ukrepov za uspešnejši razvoj kmetijstva v občini Šmarješke Toplice.

4. VIŠINA, VRSTE, NAMENI IN OBSEGI KORIŠČENJA FINANČNIH SREDSTEV IZ NASLOVA NEPOSREDNIH PLAČIL IN EKSRP V OBČINI ŠMARJEŠKE TOPLICE

4.1. Pridobljena sredstva na območju občine Šmarješke Toplice iz naslova plačil na hektar – shema neposrednih plačil in plačil PRP 20014-2020 (OMD, KOPOP in EK) plačila

Višina pridobljenih finančnih pomoči iz naslova ukrepov SKP je predstavljena v dveh delih: plačila, ki jih KMG prejema po hektarju površine (ob oddaji vsakoletne zbirne vloge) in investicijske oz. druge podpore (potrebna individualna prijava na objavljene javne razpise). Podatki v preglednici 2 zajemajo dejansko višino izplačanih sredstev na območju občine Šmarješke Toplice v proračunskem letu 2016 iz naslovov: EKO 0 – neposredna plačila, OMD – plačila za z naravnimi ali drugimi omejitvami za kmetijsko pridelavo, KOPOP plačila za površine na katerih so kmetijska gospodarstva izvajala sonaravne oblike kmetovanja oz. plačila po živali in EK – plačila za vključene v ekološko kmetovanje. V letu 2016 je oddalo letno zbirno vlogo 142 vlagateljev oz. kmetijskih gospodarstev (od tega tudi 88 kmetij za plačila OMD za 558,47 ha in 4 kmetije za KOPOP plačila, ter 8 kmetij vključenih v ekološko pridelavo). Na osnovi ocen KGZS-Zavoda NM se število KMG, ki oddajajo zahteve – zbirne vloge za izplačila finančnih pomoči za neposredna in OMD plačila, med leti bistveno ne spreminja.

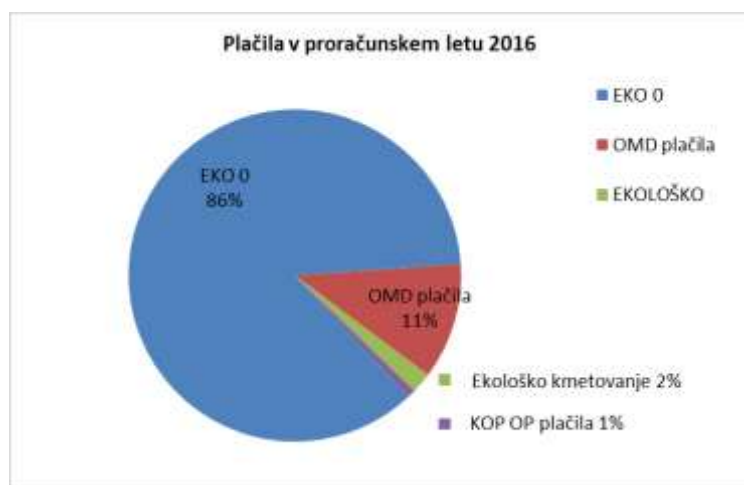
V letu 2016 je bilo na območju občine v register kmetijskih gospodarstev (RKG) vpisanih 381 KMG, kar pomeni, da 62,7 % registriranih KMG ne uveljavlja plačil ukrepov SKP. V to skupino spadajo: večina manjših vinogradnikov, čebelarji in manjše kmetije. Velik del KMG, ki ne oddajajo zbirne vloge, oddaja kmetijska zemljišča v najem.

Preglednica 2: Višina prejetih plačil ukrepov SKP in število prejemnikov v Občini Šmarješke Toplice v evropskem proračunskem letu 2016

EKO 0		OMD plačila		KOP OP plačila		Ekološko kmetovanje		SKUPAJ VSA PLAČILA	
skupaj	€/vlagatelja	skupaj	€/vlagatelja	skupaj	€/vlagatelja	skupaj	€/vlagatelja	skupaj	€/vlagatelja
(€)	(142)	(€)	(88)	(€)	(4)	(€)	(8)	(€)	(142)
394.947,64	2.781,32	52.172,27	599,68	3.890,54	972,64	9.156,51	1.144,56	460.166,96	3.240,61

* Podatki ARSKTRP na osnovi izvedenih plačil - zadnje leto, za katero je mogoče pridobiti uradne podatke o izvedenih plačilih

V proračunskem letu 2016 (med 16.10.2015 in 15.10.2016) je bilo na območju občine Šmarješke Toplice izplačanih nekaj več kot 460.000 evrov plačil, ki so povezana z izplačili po hektarju in plačili za živali. V prihodnjih letih se bo višina sredstev postopno zniževala zaradi znižanja nacionalne ovojnice za neposredna plačila.



Graf 1: Struktura plačil ukrepov SKP v letu 2016 v občini Šmarješke Toplice

4.2. Pridobljena sredstva na območju občine Šmarješke Toplice iz naslova PRP 2007-2013- »investicijske podpore«

PRP 2007-2013 – Program razvoja podeželja RS za obdobje 2007-2013 je predstavljal osnovo za prijavo in tudi za izplačilo finančnih pomoči za investicije na kmetijah oz. na podeželju v okviru ukrepov oz. namenov 1. in 3. osi.

Preglednica 3: Število prejemnikov nepovratnih finančnih sredstev z vrednostjo pridobljenih javnih sredstev iz PRP 2007-2013 po ukrepih v občini Šmarješke Toplice v obdobju 2007-2013

Naziv pomoči	Število prejemnikov sredstev	Vrednost pridobljenih nepovratnih finančnih sredstev (€)
<i>OS 1 – »Investicije v primarno kmetijsko pridelavo – pridelava in tržnje«</i>		
Ukrep 112 – Pomoč mladim prevzemnikom kmetij*	4	90.600
Ukrep 121 – Posodabljanje kmetijskih gospodarstev	9	290.326,89
Ukrep 123 – Dodajenje vrednosti kmetijskim in gozdarskim proizvodom	3	86.746,93
SKUPAJ INVESTICIJSKE PODPORE V KMETIJSKO IN GOZDARSKO DEJAVNOST		467.673,82
Ukrep 132 – Podpora KMG, ki sodelujejo v shemah kakovosti hrane	1	321,00
<i>OS 3 – "Nekmetijske dejavnosti na podeželju"</i>		
Ukrep 311 – Diverzifikacija kmetijskih dejavnosti (turizem na kmetijah,...)	0	77.083,70
Ukrep 312 – Podpora ustanavljanju in razvoju mikropodjetij	0	0
SKUPAJ INVESTICIJSKE PODPORE – "NEKMETIJSKE DEJAVNOSTI"		77.404,70
SKUPAJ PODPORE (RAZEN PLAČIL NA ha)		545.078,52

* Ukrep 112 v obdobju 2007-2013: Pomoč mladim prevzemnikom kmetij: ukrep je bil namenjen intenzivnejšemu lastniškemu prestrukturiranju kmetijstva. Vlagatelji so imeli možnost pridobiti sredstva za kritje stroškov lastniškega prevzema. Za sredstva so lahko kandidirali mladi kmetje do 40-tega leta starosti, pri čemer je moral biti izveden lastniški prevzem celotne kmetije, kmetija pa je morala imeti v uporabi (lastnih in najetih) minimalno 3 ha primerljivih kmetijskih zemljišč. Pridobitev sredstev ni pogojena s statusom zavarovanja. Prevzemnik se je obvezal, da bo pet let po prejemu finančnih sredstev ohranjal obseg kmetijske dejavnosti. V programskem obdobju 2014-2020 ukrep 112 nadaomešča podukrep 6.1: »Pomoč za zagon dejavnosti za mlade kmete«, s spremenjenimi vstopnimi pogoji, med katerimi je tudi višji vstopni prag za kmetijska zemljišča v uporabi in sicer 6 ha PKP. Višina podpore znaša 18.600 EUR za mlade prevzemnike, ki niso zdravstveno ter pokojninsko invalidsko zavarovani iz naslova opravljanja kmetijske dejavnosti in 45.000 EUR za tiste, ki se odločajo za to vrsto zavarovanja. Izplačilo se izvaja v dveh obrokih: 70 % po prejeti Odločbi o dodelitvi sredstev in 30 % po preteku tri-letne obveznosti in dokazovanju izpolnjevanja razvojnih ciljev, ki jih je mladi prvzemnik opredelil v poslovnem načrtu ob prijavi na javni razpis za dodelitev sredstev oz. ob oddaji vloge.

V programskem obdobju 2007-2013 (nekatera izplačila izvedena še v letu 2015) so na območju občine KMG za investicije uspela pridobiti 545.078,52 EUR. Ob povprečni 50 % podpori lahko ocenimo, da so v tem obdobju investicije znašale približno milijon evrov. Osnovni problem pri prijavi na razpise za investicije na kmetijah so v letih 2007-2013 predstavljali kriteriji obsega kmetijske pridelave ob prijavi, obveznosti po zaključku investicije ob upoštevanju vseh EU standardov v kmetijski pridelavi, administrativna zahtevnost vlog in zagotavljanje lastnega deleža finančnih sredstev. Pri ukrepih »Dodajenje vrednosti kmetijskim in gozdarskim proizvodom« in »Diverzifikacija v nekmetijske dejavnosti« vstopni kriteriji za prijavo na razpis niso predstavljali večjih omejitev. Finančna sredstva iz teh ukrepov so bila namenjena investicijam na kmetijah z dopolnilno dejavnostjo, pri čemer je morala imeti kmetija dovoljenje za opravljanje dopolnilne dejavnosti na kmetiji ali katero drugo obliko ustrezne registracije. V občini Šmarješke Toplice je zgolj ena kmetija uspešno pridobila sredstva iz naslova ukrepa 311 – »Diverzifikacija v nekmetijske dejavnosti«.

V letih 2015-2016 je bilo iz naslova podukrepa 6.1 »Pomoč za zagon dejavnosti za mlade kmete« izplačanih dodatnih 90.000 EUR finančne podpore. Do zaključka leta 2017 je bilo objavljenih sedem

javnih razpisov iz podukrepa 4.1 »investicije v primarno kmetijsko pridelavo«. Na območju občine Šmarješke Toplice so tri kmetije pridobile pozitivno rešene vloge in sicer v skupni višini 123.918 € nepovratnih sredstev. Nobena od kmetij se v teh letih ni odločila za prijavo na javni razpis iz podukrepa 4.2 »investicije v predelavo in neposredno tržnje«. V programskem obdobju 2014-2020 ni predvidenih nepovratnih finančnih sredstev v okviru »Podpore za naložbe v vzpostavitev in razvoj nekmetijskih dejavnosti«, podukrep 6.4, temveč izključno finančne pomoči v obliki finančnih instrumentov: regresirana obrestna mera, garancije pri najtjih bančnih posojilih.

Glede na predstavljeno ekonomsko stanje »tipične oz. značilne kmetije v občini Šmarješke Toplice« (glej pogl. 6), kar pa velja za večino profesionalnih kmetij brez finančnih pomoči za namene investicij na kmetijah, ni pričakovati krepitve konkurenčne sposobnosti kmetij.

4.3. Površine in število nosilcev KMG na območju občine Šmarješke Toplice, ki so pridobili plačila iz naslova PRP 2014-2020 v letu 2016: ukrep 13 – plačila OMD, ukrep 10 - KOPOP in ukrep 11 - EK

Po podatkih strokovnih služb KGZS-Zavoda NM, je v letu 2016 uveljavljalo plačila iz naslova OMD (območja z naravnimi in drugimi posebnimi omejitvami) 88 (61,97 %) kmetij in sicer za 558,47 ha, kar predstavlja 47 % kmetijskih površin za katera so bila uveljavljena kakršna koli plačila iz naslova ukrepov SKP. Dodatna sredstva iz naslova KOPOP so v letu 2016 pridobile le 4 kmetije za 14,72 ha kmetijskih površin. Dodatna sredstva iz naslova EK je v letu 2016 pridobilo le 8 kmetij za 36,3 ha kmetijskih površin.

Preglednica 4: Število kmetij in površine (ha) vključene po posameznih ukrepih KOPOP* v letu 2016 (PRP 2014-2020, ukrep 10)

NAZIV KOPOP UKREP - a	Št. kmetij	Površina v ha
SAD-VABE** – Uporaba feromonskih in lepljivih vab za potrebe spremljanja škodljivih organizmov	1	1,42
SAD EKN – gnojenje samo z gnojili, ki so dovoljena v ekološki pridelavi**	1	1,42
SAD - MEHZ**	1	1,42
SAD POKT**	1	1,42
VIN MEH	1	0,44
VIN POKT	1	0,44
VIN EKN – gnojenje samo z gnojili, ki so dovoljena v ekološki pridelavi	1	0,44
VIN VABE – Uporaba feromonskih in lepljivih vab za potrebe spremljanja škodljivih organizmov	1	0,30
POZ KOL – petletni kolobar	2	6,25
POZ MIN – Nmin analiza	2	6,25
POZ KONZ – konzervirajoča obdelava	1	1,56
KRA VTSA – visokodebelni travniški sadovnjaki	1	1,85
SKUPAJ kmetij/ kmetijskih površin vključenih v KOPOP	4	14,72

*KOPOP (v programskem obdobju 2014-2020) je iz vsebinskega stališča nadaljevanje KOP-a. Podpore so namenjene ohranjanju in spodbujanju nadstandardnih kmetijskih praks, ki predstavljajo višje zahteve od običajne kmetijske prakse. Podpora je tako namenjena KMG, ki pri gospodarjenju s kmetijskimi zemljišči prispevajo k ohranjanju biotske raznovrstnosti in krajine, varovanju vodnih virov, ter s prilagoditvijo kmetovanja prispevajo k blaženju in prilagajanju podnebnim spremembam. Nadstandardne teh. so v ukrepu KOPOP definirane kot zahteve v okviru operacij. KOPOP predvideva 19 oprecij: poljedelstvo in zelenjadarstvo, sadjarstvo, vinogradništvo, trajno travinje I, trajno travinje II, posebni traviščni habitati, traviščni habitati metuljev, habitati ptic vlažnih ekstenzivnih travnikov, steljniki, vodni viri, ohranjanje habitatov strmih travnikov, grbinasti travniki, reja domačih živali na območju pojavljanja velikih zveri, visokodebelni travniški sadovnjaki, ohranjanje mejic, reja lokalnih pasem, ki jim grozi prenehanje reje in ohranjanje rastlinskih genskih virov, ki jim grozi genska erozija. KOP (kmetijsko okoljski program v programskem obdobju 2007-2013).

**Upoštevani so sadovnjaki, ki jih obdelujejo KMG s sedežem v občini Šmarješke Toplice

Pri izvajanju „nadstandardnih kmetijskih praks“ (prostovoljno vključevanje kmetov v KOP oz. KOPOP) se kriteriji in pogoji vključevanja med programskima obdobjema 2007-2013 in 2014-2020 zelo razlikujejo. Poleg tega nekaterih namenov, ki so bili zelo razširjeni v obdobju 2014-2020 ni več (sonaravna reja domačih živali, vse vrste integriranih pridelav). Zato obstaja velika razlika med številom

vklučenih v KOP kopv letih 2007-2013 in številom vključenih v KOPOP v letu 2015. Še v letu 2014 je iz Kmetijsko okoljskega programa (KOP) pri ARSKTRP uveljavljalo 23 oz. 16,1 % kmetij, ki so v tem letu uveljavljale plačila iz ukrepov SKP in sicer za 205 ha površin (18 % kmetijskih zemljišč za katera so se uveljavljavljala plačila SKP).

Preglednica 5: Število kmetij in površine (ha) vključene v ekološko kmetovanje (EK) v letu 2016 (PRP 2014-2020, ukrep 11)

Površine	Kmet. zemlj.	Njive in vrtovi	Travniki in pašniki	Sadovnjaki (ha)		Vinogradi	Ostali trajni nasadi
				ekstenzivni*	intenzivni		
Kmetije	(ha)	(ha)	(ha)			(ha)	(ha)
Ekološke	31,15	12,27	10,79	2,79	3,90	0,63	1,30
V preusmeritvi	5,11	1,41	3,54	0,12			0,04
Skupaj	36,26	13,68	14,33	2,91	3,90	0,63	1,34

Ekološko kmetijstvo je v programskem obdobju 2014-2020 samostojni ukrep PRP 2014-2020. V letu 2016 je bilo v ekološko kmetovanje ali v preusmeritev v ekološko kmetovaje na območju občine vključenih 8 KMG (5,6 % KMG, ki oddajajo zbirne vloge) skupaj z 36,3 ha kmetijskih zemljišč ali 3,3 % kmetijskih zemljišč za katera so bila uveljavljana plačila ukrepov SKP. V Sloveniji je bilo v ekološko kmetovanje vključenih 5,0 % KMG, ki so kmetovale po načelih ekološkega kmetovanja na 9,0 % kmetijskih površin za katera so bila uveljavljana plačila ukrepov SKP.

5. OSNOVNE ZNAČILNOSTI KMETIJSTVA IN PODEŽELJA V OBČINI

Za namene komentarjev in izhodišč pri oblikovanju izvedbenega dela ukrepov dokumenta, so v nadaljevanju uporabljeni podatki, ki so pridobljeni na osnovi analize zahtevkov oz. izplačil finančnih sredstev iz naslova ukrepov SKP v letih 2015 in 2016 ter orto-foto posnetkov MKGP.

5.1. Značilnosti kmetijske pridelave

5.1.1. Struktura kmetijskih zemljišč in velikostna struktura kmetij

Območje občine obsega 3.420 ha, od tega je na osnovi orto-foto posnetkov 1.728,2 ha (50,5 %) kmetijskih zemljišč. Okoli 165 ha kmetijskih zemljišč je neobdelanih, poraslih z gozdom, plantažo gozdnega drevja ali so na njih drevesa in grmičevje. V občini je zaznan rahel trend zmanjševanja površine teh zemljišč.

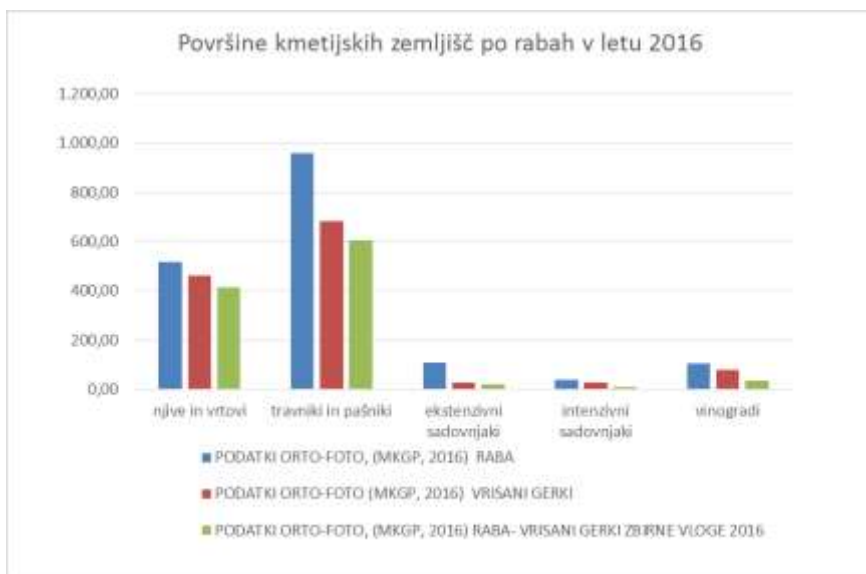
Preglednica 6: Površina kmetijskih zemljišč v uporabi KMG v občini Šmarješke Toplice in površina kmetijskih zemljišč po vrstah rabe (v ha) za leto 2016

Površine	Kmet. zemlj.	Njive in vrtovi	Travniki in pašniki	Sadovnjaki (ha)		Vinogradi	Ostali trajni nasadi
				ekstenzivni*	intenzivni		
Vir podatkov	(ha)	(ha)	(ha)			(ha)	(ha)
PODATKI ORTO-FOTO, (MKGP, 2016) RABA	1.728,28	516,28	958,09	107,77	38,96	103,9	3,28
PODATKI ORTO-FOTO (MKGP, 2016) vrisani gerki	1.277,58	460,40	681,02	28,13	25,34	79,78	2,91
PODATKI ORTO-FOTO, (MKGP, 2016) RABA-vrisani gerki zbirne vloge 2016	1.085,74	414,22	607,03	21,26	8,49	32,7	2,04

* Travniški oz. kmečki sadovnjaki so polintenzivni ali ekstenzivni travniški nasadi, pretežno starih sort sadja. Prioritetna raba kmetijskih zemljišč zasajenih z visokodebelnimi sadnimi drevesi je ekstenzivna raba travinja (paša ali košnja).

V strukturi dejanske rabe je površina njiv nekoliko večja od površin trajnega travinja. Delež travinja (vključujoč 107,7 ha ekstenzivnih trajnih nasadov, kjer je ena od rab tudi travinje) v strukturi dejanske rabe znaša 61,6 % kmetijskih površin, delež njiv pa 29 %, ostalo predstavljajo trajni nasadi. Za občino Šmarješke Toplice je značilno, da je delež njiv pod slovenskim povprečjem, ki znaša 33,3 % rabe kmetijskih površin in še vedno pod povprečjem EU, kjer njive predstavljajo 52,6 % kmetijskih površin. V občini je 8,4 ha intenzivnih sadovnjakov, ki jih obdelujejo nosilci s sedežem v občini, večji del trajnih nasadov (19,9 ha) pa je v obdelavi nosilcev iz sosednjih občin.

Razlika med dejanskim stanjem, ki ga izkazujejo orto foto posnetki (1.728,2 ha kmetijskih zemljišč) in rabo kmetijskih zemljišč, ki jo izkazujejo zahtevki za plačila ukrepov SKP (1.085,7 ha), je 642,5 ha. Tu so zajete površine, katerih raba ne dosega 0,1 ha (minimalna površina za možnost koriščenja plačil na enoto površine), večina vinogradniških površin, kmetijska zemljišča, za katera v letu 2015 niso bili gerki pripisani na KMG. Ocenjujemo pa, da se del teh površin že zarašča, ali pa je kmetijska raba na teh površinah le občasna in v prihodnosti obstaja nevarnost zaraščanja. Kmetijsko gospodarstvo na območju občine Šmarješke Toplice obdeluje v povprečju 7,6 ha kmetijske zemlje (4,4 ha trajnega travinja in 2,9 ha njiv). V primeru, da bi upoštevali vsa kmetijska zemljišča (1.728,3 ha) in 381 KMG vpisanih v RKG, potem je povprečna velikost bistveno nižja in znaša 4,5 ha.



Graf 2: Površine kmetijskih zemljišč po vrstah rabe v občini Šmarješke Toplice v letu 2016

Preglednica 7: Število kmetij po velikostnih razredih glede na kmetijska zemljišča v uporabi* (lastna in najeta) v ha

	Število (delež) kmetij glede na rabo zemljišč po velikostnih razredih (ha)					
	do 2	2-5	5 -10	10-20	nad 20	Skupaj
Število kmetij	16	50	59	7	10	142
Delež (%)	11,27 %	35,21 %	41,55 %	4,93 %	7,04 %	100

* Kmetijska zemljišča v uporabi - KZU: njive in vrtovi, sadovnjaki, vinogradi ter travniki in pašniki.

Vir: Podatki iz oddanih zbirnih vlog za leto 2016

Nad 10 ha kmetijskih površin na območju občine obdeluje le 17 (11,9 %) kmetij. Ker prevladujejo kmetije s tipom kmetovanja »mešana rastlinska pridelava in živinoreja« to izkazuje veliko nekonkurenčnost glede na trg EU. Na območju EU-27 je v letu 2013 obdelovalo več kot 10 ha kmetijskih površin 31 % kmetijskih gospodarstev, na območju EU-15 pa 46,7 % (http://ec.europa.eu/agriculture/statistics/indicators/rd-2013/c4_en.pdf).

Pri prikazu strukture pridelave je poleg velikosti obdelovalnih površin pomemben podatek tudi o izredni razparceliranosti razpoložljive kmetijske zemlje (pa tudi oddaljenosti le-te od sedeža kmetijskega gospodarstva). 142 kmetijskih gospodarstev, ki so vlagala zahteve za plačila iz naslova ukrepov SKP, so uveljavljala plačila kar za 7.959 GERK-ov oz. enot rabe. Posamezno kmetijsko gospodarstvo tako obdeluje v povprečju 16,8 GERK-ov (v povprečju KMG obdeluje 7,6 ha kmetijske zemlje). Povprečna velikost GERK-a je 0,45 ha. Združevanje in zaokroževanje kmetijskih zemljišč (komasacija, arondacije) so tako nujen ukrep za zmanjšanje stroškov kmetijske pridelave. V letu 2010 so na območju EU-27 KMG obdelovala v povprečju 14,3 ha kmetijske zemlje, na območju EU-15 pa kar 23,6 ha (http://ec.europa.eu/agriculture/statistics/indicators/rd-2013/c4_en.pdf).

5.1.2. Kmetijska gospodarstva glede na tip kmetovanja in razpoložljivo delovno silo na kmetijah

Preglednica 8: Družinske kmetije glede na tip kmetovanja

SKUPAJ KMETIJ	Družinske kmetije glede na tip kmetovanja (število kmetij)						
	poljedelstvo	vrtnarstvo	trajni nasadi	pašna živina	prašiči in perutnina	mešana rastlinska pridelava	mešana rastlinska prid. in živinoreja
142	2	1	9	13	1	8	107

Vir: ocena KGZS-Zavoda NM na osnovi oddanih zbirnih vlog za leto 2016

Na osnovi oddanih vlog za plačila ukrepov SKP ocenjujemo, da je na območju občine 15 % kmetijskih gospodarstev specializiranih v eno izmed kmetijskih panog. V nadaljevanju navajamo povprečne velikosti kmetijskih površin, ki jih obdelujejo kmetijska gospodarstva v EU. Podatki se nanašajo na specializirana kmetijska gospodarstva (v EU je 80 % kmetij specializiranih). Primerjava je smiselna zaradi enotnega trga in enotnih tržnih ureditev za posamezne kmetijske pridelke na nivoju celotne EU. V povprečju so v letu 2013 v EU–27 obdelovale poljedeljske kmetije 52,4 ha, vinogradniške kmetije 12,3 ha, kmetije s trajnimi nasadi 10,3 ha. Kmetijska gospodarstva, ki so se ukvarjala z mlečno prirejo 38,2 ha, kmetije z ostalo živinorejsko – pašno prirejo (razen mlečne) 42,1 ha, prašičerejske kmetije 32,1 ha, mešane živinorejsko-poljedeljske kmetije pa 22,9 ha, vrtnarske kmetije 5,7 ha kmetijskih zemljišč (Vir: http://ec.europa.eu/agriculture/statistics/agricultural/2013/pdf/full-report_en.pdf).

Pri starostni strukturi gospodarjev kmetij iz preglednice 9 na je razvidno, da je 59,7 % gospodarjev kmetij starejših od 55 let. Zanimiv je podatek, da na območju EU velja podobna starostna struktura gospodarjev kmetij.

Preglednica 9: Starost gospodarjev na kmetijah

	Gospodarji na kmetijah po starostnih skupinah (leta)					Skupaj
	pod 35 let	35 – 40 let	45 – 54 let	55 – 64 let	nad 64 let	
Število gospodarjev	8	9	40	44	41	142
Delež v %	5,63 %	6,34 %	28,17 %	30,99 %	28,87 %	100,00 %

Vir: Podatki oddane zbirne vloge za leto 2016

Na območju občine je 5 čistih kmečkih gospodinjstev (edini prihodek v gospodinjstvu aktivnim članom gospodinjstva predstavlja kmetijska dejavnost). Ocenjujemo da je na območju občine (podatka iz uradnih evidenc ni bilo mogoče pridobiti) 23 oseb, ki so invalidsko pokojninsko zavarovani iz naslova kmetijske dejavnost. Večina kmetijske dejavnosti tako na kmetijah opravljajo člani gospodinjstev, ki so zaposleni izven kmetije ali pa so upokojenci. O večji profesionalizaciji kmetijske dejavnosti na nivoju EU govori podatek, da na območju EU 66 % delovne sile na kmetijah predstavljajo družinski člani (http://ec.europa.eu/agriculture/statistics/agricultural/2013/pdf/full-report_en.pdf).

5.1.3. Zemljiške operacije

V zadnjem desetletju so prevladovala manjše individualne agromelioracije na kmetijah. V večini gre za urejanje kmetijskih zemljišč: čiščenje zarasti, odstranjevanje kamenja, panjev in manjše poravnave na travnikih in njivah.

5.1.4. Struktura kmetijske pridelave – ocena razmer v posameznih kmetijskih panogah

Poljedelstvo

Na območju občine je 414,2 ha njivskih površin (oddane zbirne vloge za izplačilo sredstev ukrepov SKP) in dodatno okoli 102,1 ha njivskih površin za katere se ne uveljavljajo plačila ukrepov SKP. Na 349,2 ha ali 84,3 % njivskih površinah, za katere so bile oddane subvencijske vloge, pridelujejo kmetje krmo za živali. V setveni strukturi poljščin prevladuje koruza, med žiti pa ozimni ječmen in pšenica. Setvena struktura postaja pestrejša z vključevanjem večjega deleža tritikale in krušnih žit. V zadnjih dveh letih so poljski kolobarji postali pestrejši tudi zaradi povečevanja pridelave krmnih metuljnic oz. beljakovinskih rastlin kar je posledica proizvodno vezanih plačil – podpora za beljakovinske rastline. V kolobarju se je opazno povečal delež drobno zrnatih stročnic – lucerne in detelje, v manjši meri pa tudi delež debelozrnatih stročnic, predvsem soje in krmnega graha. V letu 2017 so podpore za metuljnice oz. krmne rastline ukinjene, kar bo zelo verjetno botrovalo upadnju deleža metuljnic oz. beljakovinskih rastlin v kolobarju v prihodnjih letih. Pridelava krompirja je razdrobljena in obstaja kot tradicionalna samooskrbna kultura na kmetijah.

Delež industrijskih rastlin z nizkim deležem v setveni strukturi poljščin kaže na problematiko v poljedelstvu, v smislu neorganiziranega odkupa pridelkov teh poljščin. Trenutno se industrijske rastline pridelujejo na ekoloških kmetijah, ki želijo povečati tržno pridelavo iz njiv ter pridelke oz. izdelke tudi neposredno prodati na kmetijah. Med industrijske rastline, ki se pridelujejo le na 1,5 ha, sodijo oživitvene pridelave industrijske konoplje, lan in oljna ogrščica.

Preglednica 10: Struktura pridelave poljščin v ha v letu 2016

Vrsta poljščin	Površine	
	ha	%
Žita za pridelavo zrnja	133,96	32,33 %
<i>od tega pšenica</i>	39,35	29,37 %
<i>od tega ječmen</i>	62,42	46,60 %
<i>od tega ostalo</i>	32,19	24,03 %
Krmne rastline	254,59	61,44 %
<i>od tega koruza za zrnje in silažna koruza</i>	170,2	66,85 %
<i>od tega trave, detelje in TDM</i>	37,83	14,86 %
<i>od tega beljakovinske rastline (lucerna, detelja, grah, soja)</i>	46,35	18,21 %
<i>od tega ostalo</i>	0,21	0,08 %
Industrijske rastline	1,56	0,38 %
Krompir	5,39	1,30 %
Zelenjava	18,89	4,56 %
Praha	0	
SKUPAJ	414,39	100 %

Vir: ocena KGZS-Zavoda NM na osnovi oddanih zbirnih vlog za leto 2016

Vrtnarstvo

V Občini Šmarješke Toplice prideluje 117 kmetijskih gospodarstev zelenjavo na 18,9 ha. Tržne pridelave zelenjave je le na 3,1 ha, od tega je okoli 0,8 ha pokritih površin, kjer se pridelujejo plodovke in solatnice. Kljub temu, da je v občini Šmarješke Toplice nakaj vodnih virov (reka Krka, potoki Radovlja, Toplica...), ki omogočajo namakanje, se kmetije ne odločajo za namaknje kot spremljajočo tehnologijo v kmetijski pridelavi.

Razpoložljivost vodnih virov na območju občine omogoča pridobitev vodnih dovoljenj in tako potencialno možnost namakanja na območju celotne občine (seveda ob predpostavki primernosti kmetijskih zemljišč in racionalnosti postavitve namakalnega sistema). S ciljem zmanjševanja rizičnosti

kmetijske pridelave (vse pogostejša in izrazitejša sušna obdobja) je smotrno uvajanja namakanja tudi pri poljščinah in na travinju.



Shema 1: Vodna zemljišč celinskih voda v Sloveniji – Občina Šmarješke Toplice (Vir: Piso)

Pridelava sadja in jagod

V občini Šmarješke Toplice so na osnovi analize oddanih zbirnih vlog v letu 2016 intenzivno pridelovali sadje na 17 kmetijskih gospodarstvih na 12,40 ha. Na petih kmetijskih gospodarstvih pridelujejo orehe na 5,1 ha, na 1 češnje ter na ostalih jabolka. Površine z intenzivno pridelavo jabolk se zmanjšujejo, narašča pa interes po sajenju sadnih vrst, pri katerih smo v Sloveniji daleč pod stopnjo samooskrbe (maline, jagode, češnje, namizno grozdje). Več je tudi povpraševanja po tehnologiji ekološke pridelave različnih sadnih vrst. Na območju občine je večji kompleks trajnih nasadov vinogradov in sadja v skupnem obsegu 45 ha, katrega lastnik ima sedež izven območja občine. Jagode na območju občine prideluje eno kmetijsko gospodarstvo na površini 0,40 ha. Jagode so v zavarovnem prostoru in so namakane.

Visokodebelni travniški sadovnjaki

Kot pomemben element ohranjanja tradicionalnega izgleda kulturne krajine in tudi kot vir sadja in izdelkov iz sadja za samooskrbo v gospodinjstvih na podeželju, so visokodebelni travniški sadovnjaki prisotni na 21,2 ha površin. Več kot 1,0 ha visokodebelnih travniških sadovnjakov imajo na 2 kmetijah in sicer skupaj 3,2 ha. Iz pregl. 4 pa je razvidno, da se lastniki redko odločajo za vključevanje v ukrep KOPOP visokodebelni travniški sadovnjaki (VTSA), saj je bila v letu 2016 v ta ukrep vključena le ena kmetiji s skupno površino 1,8 ha sadovnjakov. Eden od vzrokov je tudi, da ne dosegajo minimalne površine 0,3 ha/KMG, kar zagotavlja dolgoročnejšo in redno oskrbo visokodebelnih sadnih dreves, kar pa je pogoj ob vključitvi v ukrep KOPOP.

Vinogradništvo in vinarstvo

Vinorodno deželo Posavje tvorijo trije vinorodni okoliši in sicer vinorodni okoliš Bizeljsko – Sremič, vinorodni okoliš Dolenjska in vinorodni okoliš Bela krajina. Vinorodni okoliš Dolenjska se deli na štiri vinorodne podokoliše, vinorodni podokoliš (Novo mesto) se deli na pet ožjih vinorodnih okolišev, od katerih je za območje občine Šmarješke Toplice pomemben vinorodni ožji okoliš Škocjan (Pravilnik o seznamu geografskih označb za vina in trsnem izboru, Uradni list RS, 49/2007).

Vinogradniške površine ležijo razen izjem na nagnjenih in razgibanih tleh, zaradi česar je možnost uporabe sodobne vinogradniške tehnike pogosto otežena oz. celo nemogoča. Posledično so v takih

razmerah stroški pridelave grozdja višji, konkurenčnost v primerjavi z ostalimi pridelovalnimi območji z ugodnejšimi pogoji pa temu primerno nižja.

Preglednica 11: Prikaz površin vinogradov v Sloveniji, vinorodni deželi Posavje, vinorodnem okolišu Dolenjska in v občini Šmarješke Toplice

	Površine vinogradov v ha						
	1	2	3	4			
Vir podatkov	Slovenija	vinorodna dežela Posavje	vinorodni okoliš Dolenjska	občina Šmarješke Toplice	delež v % 4/1	delež v % 4/2	delež v % 4/3
Dejanska raba - ortofoto, 2014	19.297	3.785	2.194	103,9	0,5 %	2,7 %	4,7 %
Register pridelovalcev grozdja in vina, 2014	15.945	2.748	1.505	77,3	0,5 %	2,8 %	5,1 %

Površine vinogradov se v Sloveniji zmanjšujejo, saj se obnovi manj površin vinogradov kot se jih izkrči. Prav tako se delež površin vinogradov starejših od 35 let povečuje, slednje dejstvo je najbolj izrazito na območjih z razdrobljeno posestno strukturo.

Preglednica 12: Struktura vinogradov v občini Šmarješke Toplice glede na površino vinogradov

	Velikostni razredi vinogradov v ha					
	do 0,05	0,051 - 0,10	0,101 - 0,50	0,501 - 2,00	2,01 - 5,00	nad 5,01
Površina vinogradov - RPGV v ha	2,4	14,9	43,2	13,5	3,2	0,0
Delež od skupne površine	3,1 %	19,3 %	55,9 %	17,5 %	4,2 %	0,0 %
Število GERK - vinograd	77	200	231	18	1	0
Povprečna velikost GERK v ha	0,03	0,07	0,19	0,75	3,2	0,00

V občini Šmarješke Toplice je 527 vinogradnikov, 462 kmetijskih gospodarstev v občini pa ima vinograd vpisan v register. Površina vinogradov vpisanih v RPGV v občini znaša 77 ha. Povprečna velikost vinograda v občini je tako 0,15 ha. Največji delež skupne površine vinogradov v občini (slabih 56 %) pokrivajo vinogradi velikostnega razreda od 0,10 do 0,50 ha, 19 vinogradov v občini je večjih od 0,5 ha.

Preglednica 13: Struktura vinogradov v občini Šmarješke Toplice glede na starost vinogradov

Starost vinogradov	Površine vinogradov v ha	Delež površine vinogradov v starostnem razredu
Do 3 let	6,6	6,3 %
Od 4 - 20 let	37,0	35,5 %
21 do 35 let	24,7	23,6 %
Nad 35 let	36,1	34,6 %
Skupaj	104,4	100 %

V obdobju polne rodnosti je skoraj 60 % površin vinogradov, mladih nasadov v obdobju vstopanja v rodnost je dobrih 6 % površin, ostarelih vinogradov v starosti nad 35 let pa skoraj 35 % skupnih površin vinogradov. V obdobju zadnjih desetih let je bilo obnovljenih dobrih 19 ha vinogradov, kar je v povprečju 1,9 ha na leto. Obseg obnov v zadnjem obdobju je v povprečju majhen (razen v letu 2015) in ne zadošča za doseganje nivoja enostavne reprodukcije, kar pomeni, da se bo ob navedenih obsegih obnov, obseg površin vinogradov v občini v naslednjih letih zmanjševal. Za ohranjanje obstoječega obsega vinogradniških površin in za postopno vzpostavljanje ugodnejše starostne strukture vinogradov, bi bilo v povprečju letno potrebno obnoviti najmanj 4 ha vinogradov.

V vinorodnem okolišu Dolenjska je nad 30 let starih dobrih 40 % površin vinogradov, v občini Šmarješke Toplice pa je nad 35 let starih 35 % površin vinogradov, prav tako je v vinorodnem okolišu Dolenjska delež vinogradov v starostnem razredu do treh let le 1,9 % vseh površin, medtem ko je v istem starostnem razredu v občini Šmarješke Toplice 6,3 % površin vinogradov, kar je za uravnoteženo starostno strukturo priporočljivo (do 3 let imeti vsaj 5 – 7 % površin vinogradov).

Preglednica 14: Obseg obnov vinogradov v občini Šmarješke Toplice v obdobju od 2006 do 2015

Leto obnove vinograda	Obseg obnov v ha
2015	6,0
2014	0,4
2013	0,3
2012	0,2
2011	1,3
2010	2,5
2009	1,7
2008	3,3
2007	1,4
2006	2,0
Skupaj	19,0
Povprečni letni obsega obnov v ha	1,9

Povprečna vrednost obnove za 1 ha vinograda znaša 35.000 EUR. Pravilnik o seznamu geografskih označb za vina in trsnem izboru določa tudi sorte vinske trte, ki se lahko v posameznem vinorodnem okolišu sadijo in sicer kot priporočene in dovoljene. Za vinorodni okoliš Dolenjska so:

- priporočene sorte: laški rizling, beli pinot, sivi pinot, chardonnay, modra frankinja, žametovka;
- dovoljene sorte: zeleni silvanec, renski rizling, sauvignon, rumeni muškat, kraljevina, ranina, rumeni plavec, kerner, traminec, dišeči traminec, bela žlahtnina, ranfol, scheurebe, modri pinot, rdeča žlahtnina, portugalka, šentlovrenka, zweigelt, gamay.

Preglednica 15: Struktura vinogradov v občini Šmarješke Toplice glede na sortni sestav

Sorta vpisana v RPGV	Površina sorte v ha
žametovka	23,8
mešano belo in rdeče	12,6
modra frankinja	12,6
laški rizling	11,0
kraljevina	7,2
rumeni plavec	1,4
mešano belo	1,4
beli pinot	0,8
šipon	0,6
mešano rdeče	0,6
zeleni silvanec	0,5
ranfol	0,5
kerner	0,4
renski rizling	0,4
chardonnay	0,3
rumeni muškat	0,3
ostalo	1,5
SKUPAJ	75,9

Iz sortne strukture je razvidno, da se na 80 – 90 % površin vinogradov prideluje vino cviček PTP, sledijo mu modra frankinja in sortna bela vina. Delež sortnih vin je zelo odvisen od kakovosti oz. primernosti

posameznega vinskega letnika, saj se v slabših letnikih v vino cviček PTP predela tudi nekaj večji delež bolj kakovostnih sort. Zaradi bolj pestre ponudbe vin, bi bilo v prihodnje priporočljivo zasaditi nekaj več površin s sortami, ki so primerne za pridelavo rdečih in belih vrhunskih vin, pa tudi za pridelavo penin. Prav gotovo je v občini, ki ima veliko turističnih gostov, tako domačih kot tujih, potrebno imeti v stalni ponudbi poleg cvička PTP tudi vrhunska vina modre frankinje, chardonnaya, sauvignona in rumenega muškata, pa tudi penine so med pivci vina vedno bolj priljubljene.

Živinoreja

V strukturi kmetijske pridelave je v občini Šmarješke Toplice živinoreja še vedno med najpomembnejšimi kmetijskimi panogami.

Preglednica 16: Reja živali na kmetijah (število kmetij in število živali po vrstah in kategorijah) v občini Šmarješke Toplice

Vrsta in kategorija živali	Število kmetij	Število živali
GOVEDO*		
Teleta do 6 mesecev (0,15)	32	189
Mlado govedo od 6 mesecev do 1 leta (0,3)	50	485
Maldo govedo od 1 do 2 let (0,6)	66	507
Govedo nad dve leti (1)	44	344
- od tega krave molznice	6	224
- od tega krave dojilje	38	120
DROBNICA		
Jagnjeta	11	115
Ovce, starejše od enega leta in ovce, ki so že jagnjile	15	172
Ovni, starejši od enega leta	12	13
Kozlički	3	8
Koze, starejše od enega leta in koze, ki so že jarile	6	8
Kozli, starejši od enega leta	3	4
KONJI		
Žrebeta do enega leta	14	23
Poniji	2	4
Konji, starejši od enega leta	21	58
Oslji, mezgi in mule	1	1
PRAŠIČI		
Sesni pujski	2	51
Tekači do 30 kg	3	66
Prašiči pitanci in plemenski prašiči od 30 do 110 kg	35	182
Prašiči pitanci od 30 do 150 kg	7	80
Plemenski merjasci	2	2
Breje maldice	2	4
Plemenske svinje	10	31
PERUTNINA		
Kokoši nesnice	1	45
Jarkice		
Pitovni piščanci	4	254
Druge kokoši (težke, petelini)	94	1221
Race	2	12
Gosi	2	7
KUNCI		
Plemenski kunci	25	102
Kunci v pitanju	2	16

Vir: Subvencijske vloge 2016

* Posamezna KMG redijo govedo tako krave dojilje kot bike za pitanje

Domače živali redijo na 131 kmetijah, kar je 92,0 % kmetij, ki vlagajo zahtevke za plačila iz ukrepov SKP. Travojede živali (govedo, drobnica, konji) redijo na 57. kmetijah. Reja travojedih živali je pomembna tudi zaradi ohranjanja obdelanosti trajnega travinja.

Iz preglednice 16 je mogoče razbrati o izraziti razdrobljenosti reje domačih živali, ki ima prioriteto samooskrbno vlogo. V preteklosti je prav področje živinoreje doživelo najintenzivnejše strukturne spremembe (glej tudi preglednico 17, graf 3), še naizrazitejše na področju priraje mleka.

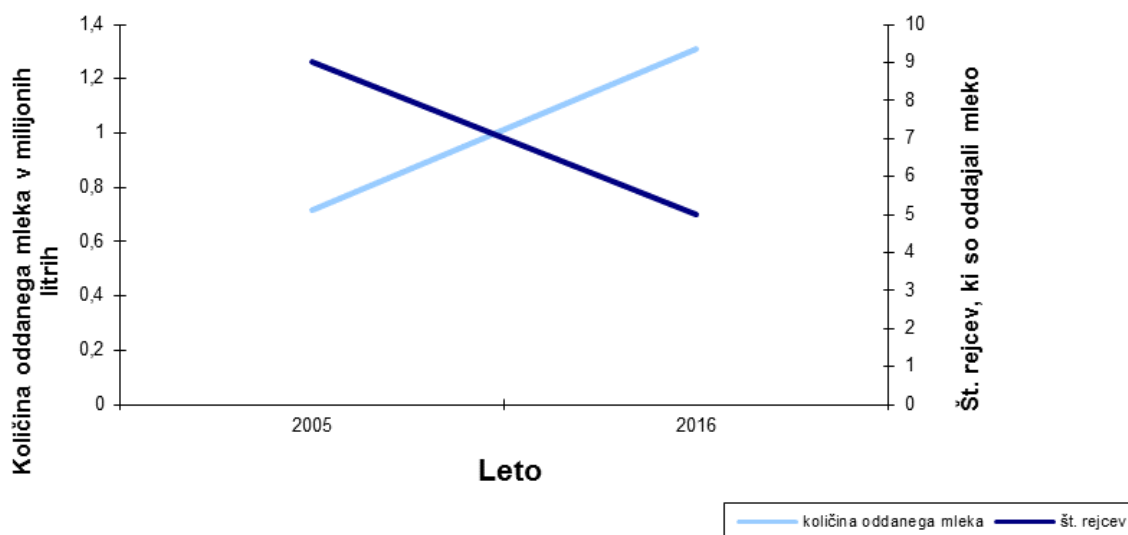
V preteklem obdobju je reja krav molznic doživela izrazite strukturne spremembe (zmanjševanje števila kmetij s kravami molznicami, povečevanje obsega priraje na posameznih kmetijah). Zaradi ukinitve mlečnih kvot je pričakovati nadaljno koncentracijo priraje mleka. V obdobju od leta 2005-2016 se je količina prirajenega oz. prodanega mleka povečala za skoraj 593 tisoč litrov (iz 716 tisoč l oddanega mleka v letu 2005 na 1,31 milijonov l oddanega mleka v letu 2016). Na območju občine je v letu 2016 redilo krave molznice le še 5 kmetij (glej tudi graf 3).

Preglednica 17: Struktura reje krav molznic – št. kmetij in št. živali po velikosti črede

	Velikost črede – št. krav molznic v čredi			SKUPAJ
	do 20 krav	21-50	51 in več	
Št. kmetij	2	2	2	6
Št. krav molznic	22	80	123	225

Vir: MKGP

V EU-27 so v letu 2010 redili v povprečju 34,2 govedu na kmetijo, leta 2005 pa 62,4 govedu na kmetijo (vstop novih EU članic z manj intenzivnim kmetijstvom!!!), vendar pa je bilo leta 2010 87 % staleža govedu v čredah z več kot 30-timi živalmi. V letu 2005 so na območju EU-15 redili v povprečju 35,4 krav molznic na kmetijo, v letu 2010 na območju EU-27 pa 13,7 krav molznic. Tudi za prirajo mleka je značilna koncentracija, saj je 74 % staleža krav molznic v čredah z več kot 30 kravami molznicami. Opazen pa je značilen trend koncentracije – neodvisno od vste domačih živali: samo v obdobju 2007/2010 se je število kmetij, ki so redile domače živali (govedo, krave molznice, prašiče, ...) zmanjšalo za 10-16 %, število zmanjšanja staleža pa je nekje med 1-3 % (http://ec.europa.eu/agriculture/statistics/agricultural/2013/pdf/full-report_en.pdf). Zaradi opustitve mlečnih kvot v letu 2015 in takoj za tem izrezitega padca cen mleka (za 30 %), je pri mlečni priraji pričakovati še intenzivnejše strukturne spremembe.



Graf 3: Količina oddanega mleka in št. rejcev, ki so redili krave molznice v občini Šmarješke Toplice v obdobju 2005 – 2016

V občini je reja krav molznic na večini kmetij nadomestila reja krav dojilj. V občini je leta 2016 redilo 43 kmetij 120 krav dojilj (reja plemenskih živali goveda, katerega mleko je namenjeno izključno vzreji telet), v povprečju 2,7 krav dojilj/kmetijo. O izredni strukturi razdrobljenosti reje krav dojilj in

nevarnosti nadaljnega opuščanja tovrstne reje (glede na starostno strukturo nosilcev KMG predstavljeno v preglednici 9), ki pa je nujna za preprečevanje zaraščanja, govori tudi podatek, da samo 1 kmetija redi več kot 10 krav dojlj (glej preglednico 18).

Preglednica 18: Struktura reje krav dojlj – št. kmetij in št. živali po velikosti črede

	Velikost črede – št. krav dojlj			SKUPAJ
	do 3 krave	od 3 do 9 krav dojlj	nad 10 krav dojlj	
Št. kmetij	30	12	1	43
Št. krav dojlj	38	61	21	120

Vir: MKGP SIRIS stalež na dan

Pri reji krav dojlj gre za izrazito tradicionalnost priraje, saj skoraj 70 % KMG redi le 1-3 krave dojlje. Vendar pa je ob dani strukturi tovrstna reja pomembna, saj ohranja obdelanost trajnih travnatih površin (preprečevanje zaraščanja!).

Preglednica 19: Struktura reje MPG (mladega pitanega goveda) – št. kmetij in št. živali po velikosti črede

	Velikost črede – št. mladega pitanega goveda				SKUPAJ
	do 3 živali	od 4 do 9 živali	od 10 do 20 živali	nad 21 živali	
Št. kmetij	39	77	9	3	45
Št. MPG	79	665	124	325	1211

Vir: MKGP SIRIS - stalež na dan

Na območju občine 12 kmetij redi več kot 10 glav MPG, specializirane v pitanje govedi pa so tri kmetije. Obseg pitanja je v največji meri vezan na končno pitanja do 600 kg, na kmetijah kjer redijo tudi krave dojlje. Ocenjujemo, da se letno na območju občine priredi med 400 in 500 živali primernih za zakol.

Preglednica 20: Struktura reje drobnice - število kmetij po velikosti črede in število plemenskih živali (ovac in koz) po velikostnih razredih

	Velikost črede – štev. plemenskih živali v čredi				SKUPAJ
	do 5	od 6 do 10	od 11 do	nad 21	
Št. kmetij	10	7	4	3	24
Št. plem. ovac in koz	31	54	57	92	234

Vir: MKGP - SIRIS stalež ob oddaji subvencijske vloge 01.02.2016

Na posameznih kmetijah reja drobnice nadomešča rejo govedi. Večjih tržnih pridelovalcev je malo tudi zaradi tržne neorganiziranosti tovrstne priraje. Na območju občine le na 3 kmetijah redijo več kot 20 plemenskih živali drobnice. Reja je tradicionalna in dejansko usmerjena k najracionalnejši obdelavi kmetijskih površin. Pomembna je predvsem na višje ležečih in nagnjenih površinah z namenom preprečevanja zaraščanja.

Za območje občine je značilna tudi reja konj (21 kmetij redi 58 plemenskih živali), ki je povezana predvsem s tradicionalnostjo in ljubiteljstvom. Prodaja živali za meso ne pomeni večjega dohodka v strukturi prihodkov na kmetijah.

Reja prašičev

Za območje občine je značilna tudi izrazito tradicionalna reja prašičev (prašiče redi kar 33,8 % kmetij, ki so v letu 2016 uveljavljale plačila iz naslova ukrepov SKP). Kmetje redijo manjše število plemenskih

živali; del prirejenih prašičev porabijo za samooskrbo, del za prodajo ali kot mlade prašiče do 30 kg za nadaljne pitanje ali jih spitajo do končne teže. Samo prašiče pitance redijo na 42 kmetijah, skupaj 162 prašičev pitancev, pri čemer pa redijo več kot 20 prašičev 3 kmetije, skupaj 134 prašičev pitancev.

Preglednica 21: Struktura reje prašičev– št. kmetij in št. živali po velikosti črede

	Velikost črede – št. prašičev						SKUPAJ***
	do 2	3 do 5	6 do 10	Nad 10	Do 5 pl. svinj*	Nad 5 pl. svinj**	
Št. kmetij	17	21	2	6	11	2	48
Št. prašičev	25	72	27	157	16	23	320

Vir: MKGP - SIRIS stalež ob oddaji subvencijske vloge 01.02.2016

* na kmetiji redijo tudi pitance, podatek velja samo za plemenske svinje

** upoštevan je samo stalež plemenskih svinj

*** seštevek je brez kmetij, ki redijo do 5 pl.svinj, ker so upoštevane pri ostalih podatkih

Za območje občine je značilna izrazita strukturna razdrobljenost prireje prašičev, vendar pa če predpostavimo, da kmetije do staleža 5 prašičev pitancev redijo za samooskrbo, še vedno 8 kmetij redi prašiče z namenom prodaje. To nakazuje na dejstvo tradicionalnosti rabe prašičjega mesa (koline) na podeželju, saj tovrstna prireja prašičev ne omogoča sodobne tržne prireje prašičev, ki bi omogočale optimalne cene klavnih prašičev v klavnica.

Na območju občine Šmarješke Toplice kmetije redijo tudi avtohtone pasme domačih živali: posavskega konja, konje slovenske hladnokrvne pasme in krškopoljskega prašiča. Na kmetijskih gospodarstvih s sedežem v občini Šmarješke Toplice so v letu 2016 redili 89 odraslih konjev na 29 kmetijah, od tega so na 4 kmetijah redili konje slovenske hladnokrvne pasme ali posavce.

Pomemben cilj pri prireji živali je tudi skrb za dobro počutje živali. To je opredeljeno že v normativnih določilih »pogoji za dobrobit živali« navzkrižne skladnosti, ki so jo dožni upoštevati vsi prejemniki plačil iz prvega stebra SKP. Za nadstandardne pogoje reje, pa imajo kmetje možnost pridobiti finančne podpore iz ukrepa 14 - Dobrobit živali (DŽ). Pričakovani rezultati nadstandardnih oblik so pozitivni vplivi na počutje živali in proizvodne rezultate ter večja kakovost živil živalskega izvora. Ukrep DŽ (dobrobit živali) se je v letu 2016 izvajal v dveh operacijah in sicer DŽ - prašiči in DŽ - govedo, v letu 2017 se ukrep izvaja tudi za DŽ - drobnico. Na območju občine se v letu 2016 za ukrep DŽ - prašiči ni odločila nobena kmetija, medtem, ko je bilo v ukrep DŽ - govedo vključenih 8 kmetij. Ukrep DŽ - drobnica se je pričel izvajati v letu 2017, v njega pa sta vključeni 2 kmetiji iz območja občine. V govedoreji in reji drobnice pa je glavna zahteva ukrepa paša živali nad 120 dni pri govedu in 210 dni pri drobnici, izvedena koprološka analiza pred začetkom paše ter odprava zajedalcev in vodenje dnevnika paše.

Čebelarstvo

Čebelarstvo je spremljajoči del uspešne kmetijske pridelave. Čebelarstvo ima pomembno tradicijo.

5.1.5. Odkup kmetijskih pridelkov v občini Šmarješke Toplice

Na osnovi ocen strokovnih služb KGZS-Zavoda NM je na območju občine tržno organizirana le prireja mleka v okviru KZ Krka in GPZ. Del tržnih viškov mesa kmetje prodajajo preko KZ Krka ali KZ Trebnje. Večji del tržnih viškov pa se proda prosto na trgu. Ocenjujemo, da je tržno organizirane vrednostno 20 % kmetijske pridelave, dejansko pa se tržno organizira (s pogodbami o odkupu oz. prodaji) le 5 % KMG.

5.1.6. Dopolnilne dejavnosti

Dopolnilne dejavnosti lahko pomembno prispevajo k ohranjanju in tudi povečevanju delovnih mest na kmetijah oz. podeželju. Dopolnilne dejavnosti na kmetijah, kot že samo ime pove, so vezane na aktivno

kmetijsko gospodarstvo. Kadar gre za dopolnilne dejavnosti povezane s predelevo prehranskih izdelkov, normativno večina je večina vhodne surovine pridelne na kmetiji. Obseg pridelave oz. predelave je dohodkovno omejen. Ena izmed prednosti registracij dopolnilnih dejavnosti na kmetijah v primerjavami z registracijo drugih oblik gospodarskih družb za kmete, je poenostavljen sistem obdavčitve. Osnovo za odmero dohodnine lahko predstavlja dobiček, ki se obračuna na osnovi priznanih (»normiranih«) stroškov v višini 80 %. Za občino dopolnilne dejavnosti lahko predstavljajo poememben element turistične ponudbe.

Preglednica 22: Število registriranih dopolnilnih dejavnosti v občini Šmarješke Toplice

Vrsta dopolnilne dejavnosti	Štev. registriranih
aranžiranje, izdelava in prodaja vencev, šopkov in drugih aranžmajev iz na kmetiji vzgojenega cvetja ter travniških in gozdnih rastlin	1
izdelava žaganega, skobljanega in impregniranega lesa (deske, tramovi), izdelava drogov, kolov, železniških pragov	1
izletniška kmetija	1
organiziranje delavnic ali tečajev	1
predelava in konzerviranje sadja in zelenjave	1
predelava medu, cvetnega prahu, matičnega mlečka, propolisa, in voska	1
prevoz potnikov z vprežnimi vozili in traktorji	1
proizvodnja in prodaja energije iz lesne biomase	2
proizvodnja kisa	1
storitev delo s traktorjem in drugo strojno opremo	5
storitev prevoz mleka, živali	1
storitev vzdrževanje cest in pluzenje snega	3
storitev žaganje in skobljanje lesa	1
turistična kmetija z nastanitvijo	1
zakol živali in predelava mesa	2
SKUPAJ	23

Na območju občine ima 10 kmetij registrirano dopolnilno dejavnost. Od teh 10 kmetij ima 5 kmetij registrirano 2 ali več dopolnilnih dejavnosti na kmetiji. Od dopolnilnih dejavnosti prevladujejo storitve s kmetijsko in gozdarsko mehanizacijo in čiščenje cest – 6 kmetij. Pri predelavi kmetijskih pridelkov, ima dovoljenje za opravljanje dopolnilne dejavnosti za predelavo sadja, zelenjave, 1 kmetija, predelava mesa in zakol 2 kmetiji, predelava lesa 2 kmetiji, proizvodnja in prodaja energije 2 kmetiji ter dve kmetiji, ki se ukvarjata s turizmom.

6. OCENA PRIHODKA IN DOHODKA NA KMETIJI NA OBMOČJU OBČINE ŠMARJEŠKE TOPLICE

Za oceno dohodka na kmetiji v občini Šmarješke Toplice smo uporabili »značilno oz. tipično kmetijo« na območju občine. Kot »značilno kmetijo« smo opredelili kmetijo z najpogosteje zastopanimi parametri oz. obsegi kmetijske pridelave na območju občine na osnovi pregleda vlog za plačila ukrepov SKP. Za tako kmetijo smo predpostavili, da:

- obdeluje skupaj 7,6 ha kmetijskih zemljišč, od tega 2,9 ha njiv, 4,4 ha travnikov in 0,15 ha vinograda, 0,15 ha travniških sadovnjakov),
- redi 3 krave dojilje (teleta nameni pitanju, teličke vzreji telic za prodajo in obnovo črede), 4 MPG ter 4 prašiče pitance,
- obremenitev na kmetiji je 0,78 GVŽ/ha,
- površine njiv in travnikov so v celoti namenjene za pridelavo osnovne krme za živino na kmetiji,
- prodaja odprto vino (delno za prodajo, ostali del za lastne potrebe),
- izpolnjuje pogoje za koriščenje finančnih pomoči po posameznih ukrepih SKP,
- je v letih 2015 - 2017 pridobila potrebne plačilne pravice za kmetijske površine (z namenom prikaza primerjave prejemnaja finančnih pomoči iz naslova SKP),
- nihče od članov gospodinjstva ni zdravstveno, pokojninsko in invalidsko zavarovan iz naslova kmetijske dejavnosti,
- davek od dohodka iz kmetijstva plačuje na podlagi katastrskega dohodka kmetije in nosilec kmetije ni vključen v sistem DDV,
- nosilec kmetije ima pridobljeno dovoljenje za pavšalno nadomestilo.

Preglednica 23: Izračun skupnega pričakovanega letnega prihodka in njegove strukture na „tipični“ kmetiji na območju občine za leto 2016 *

Vrsta proizvodov in storitev	Obseg pridelave	Povprečni pridelek	Količina pridelka / storitve	Enota mere	Cena na enoto (Eur)	Spremenljivi stroški na enoto	Spremenljivi stroški po vrstah proizvodov
Goveji pitanci – intenzivno pitanje	2,00 glav	330 kg	660,00	kg	2046,00	803,00	1606,00
Krave dojilje	3,00 glav	181 kg	543,00	kg	1683,30	552,00	1656,00
Izločena krava	3,00 glav	100 kg	300,00	kg	255,00	0,00	0,00
Prašiči pitanci	4,00 glav	105 kg	420,00	kg	558,60	115,00	460,00
Hlevski gnoj	82,88 m ³	1 kg	82,88	kg	721,06	2,12	175,71
Gnojnica	23,68 m ³	1 kg	23,68	kg	176,18	1,36	32,20
Travniški sadovnjak – jabolka	0,15 ha	7000 kg	1050,00	kg	63,00	187,00	28,05
Vino Cviček, odprto	0,10 ha	4970 kg	497,00	kg	869,75	4603,00	460,30
Kmetijstvo skupaj					6372,89		4418,26
Neposredna plačila					1669,20		
OMD plačila					419,78		
Pavšalno nadomestilo					154,95		
Neposredna, izravnalna in druga plačila					243,92		
Skupaj					8616,81		

Vir: Strokovne službe KGZS-Zavod NM, 2017

* Podatki, ki so vezani na določen način reje oz. pridelave so povzeti iz *Kataloga kalkulacij za načrtovanje gospodarjenja na kmetijah v Sloveniji*. Pri cenah smo upoštevali trenutno stanje na lokalnem trgu, kjer se večina prirejenega mesa in pridelkov tudi proda.

Komentar:

Prihodki iz kmetijstva:

a) - *Prihodki od prodaje iz osnovne kmetijske dejavnosti*

Pričakovani letni prihodek od prodaje znaša 6.372 €, kar predstavlja 74,0 % skupnega pričakovanega letnega prihodka na kmetiji v letu 2016. Znotraj skupine kmetijstvo s 26,0 % predstavljajo prihodki od

prodaje mladega pitanega goveda oz. govedoreje glavnino prihodka. Omeniti je potrebno, da je vrednost na kmetiji pridelanih organskih gnojil obravnavana posebej.

b) – *Prihodki neposrednih, izravnalnih in plačil OMD (ukrepi SKP) ter druga plačila*

Za uveljavitev tovrstnih plačil mora kmetija oz. nosilec kmetijske dejavnosti izpolnjevati predpisane pogoje. Plačila so normirana po enoti in so neodvisna od razmer na trgu. Ocenjeni letni prihodek iz te skupine je v letu 2016 znašal 2.243,9 € (26,0 % skupnega prihodka na kmetiji). Neposredna plačila predstavljajo znotraj skupine največji delež.

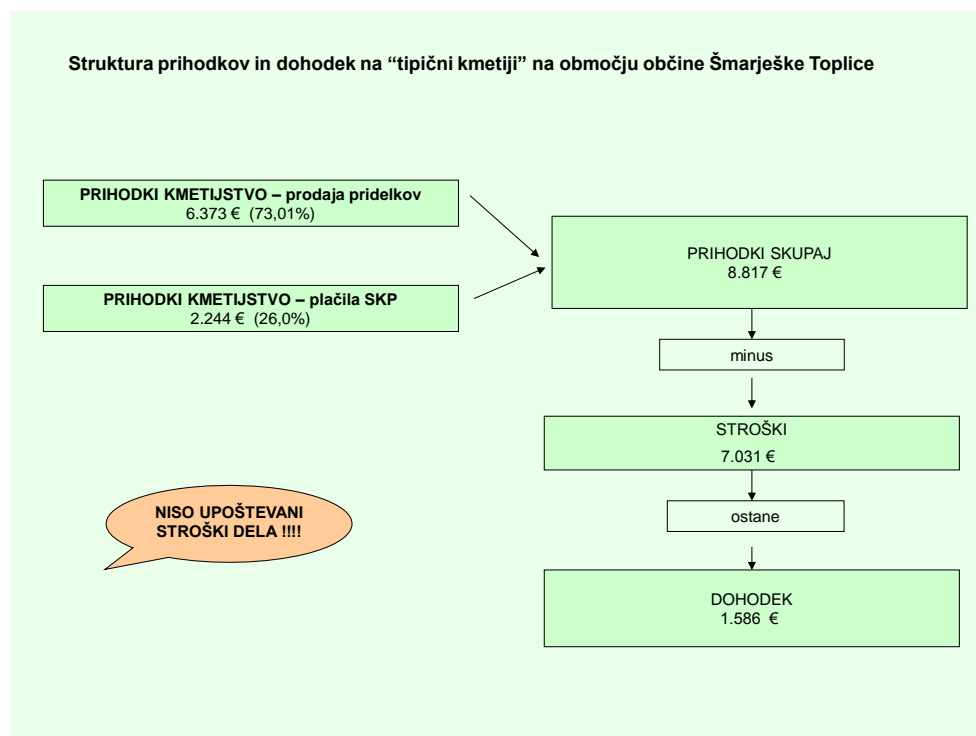
Dopolnilne dejavnosti na kmetiji:

Na »tipični oz. značilni« kmetiji nismo predvideli, ker ima dopolnilno dejavnost registrirano le 10 kmetij v občini.

Ostale predpostavke:

Glede na predpostavke za značilno kmetijo smo na podlagi *Kataloga kalkulacij za načrtovanje gospodarjenja na kmetijah v Sloveniji* izračunali še število ur ročnega dela, ki znaša 380 ur na leto (0,21 PDM). V kolikor ovrednotimo vrednost opravljenega lastnega dela za kmetijsko dejavnost, znaša pri ceni lastnega dela 5,76 €/uro oz. 2.189 € letno. Pričakovani prihodki iz osnovne kmetijske dejavnosti predstavljajo 74,0 % vseh prihodkov na kmetiji, plačila ukrepov SKP ter vrednost pavšalnega nadomestila pa 26,0 %.

Poudariti je potrebno, da smo zaradi poenostavitve izračunali in komentirali samo podatek o skupnem pričakovanem letnem prihodu. V kolikor bi želeli za takšno kmetijo ugotoviti pričakovani letni dohodek, bi morali odšteti spremenljive stroške (4.418 €), stalne stroške zgradb in strojev (2.800,00 €), stalne stroške trajnih nasadov (250,00 €), splošne stroške (400,00 €) ter stroške dajatev (163,67 €). Stalne stroške zgradb in strojev, splošne stroške ter stroške dajatev smo dobili na podlagi ocene. Skupaj zgoraj navedeni stroški za kmetijo na območju občine Šmarješke Toplice znesejo 7.021 € na leto. Razlika med skupnimi pričakovanimi prihodki in stroški v posameznem letu znaša 1.586 €. Le to pa ne pokrije ocenjene stroške dela na kmetiji v višini 2.189 €.



Shema 2: Prikaz strukture prihodkov in dohodka na »tipični kmetiji« kmetiji na območju občine Šmarješke Toplice

7. KMETIJSTVO IN PODEŽELJE

7.1. Kmetijsko kot pomemben element oblikovanja prostora

Kmetijstvo s svojimi dejavnostmi zelo pomembno vpliva na oblikovanje prostora. V širšem kontekstu je ohranjanje kmetijske dejavnosti ključno pri ohranjanju okolja (podeželja), pomemben element poseganja v prostor pa predstavlja infrastruktura potrebna za kmetijsko dejavnost. Vključevanje na trg EU narekuje nadaljnje strukturne spremembe v kmetijski pridelavi. V prihodnosti je tako realno pričakovati večanje kmetijske pridelave na posameznih kmetijah, kar posledično pomeni posege v prostor zaradi nujnosti širjenja potrebne infrastrukture. Za profesionalne kmetije (ali če imajo le te objektivne možnosti, da to postanejo) je tudi pri prostorskem načrtovanju potrebno zagotoviti ustrezne pogoje. Za tovrstne kmetije je značilno, da bodo potrebovale na nivoju primarne kmetijske pridelave vsaj od 3 ha (intenzivni trajni nasadi, vrtnine) do 25 ha kmetijske zemlje pri živinorejski priraji. Zaradi predvidene nadaljnje specializacije, bo razvoj profesionalnih kmetij tudi v prihodnosti povezan s širitvijo infrastrukture za namene primarne kmetijske pridelave ter preureditvijo in novogradnjo objektov za namene dopolnilnih dejavnosti na kmetijah. V primeru, da imajo tovrstne kmetije razvojne možnosti (že razpoložljiva kmetijska zemljišča in (ali) obseg primarne kmetijske pridelave, ki že kaže na možnost profesionalizacije, naslednika) je takim kmetijam nujno zagotoviti tudi ustrezne prostorske pogoje (ohranitev zadostnega obsega kmetijskih zemljišč v neposredni bližini take kmetije ali v izjemnih primerih izpeljati tudi premestitev kmetije, pri čemer mora biti premestitev vedno celovita - gospodarski in stanovanjski del in tudi na območje najboljših kmetijskih zemljišč čim bližje originalni lokaciji zaradi socialnega vidika preselitve). Načrtovanje rabe oz. širitev prostora za stanovanjske namene ob obstoječih kmetijah lahko v prihodnosti onemogočajo obstoj posamezne kmetije. S tem namenom je potrebno:

- dosledno upoštevati varovanje najboljših kmetijskih zemljišč pred spremembo namembnosti in razvoj naselij usmerjati na slabša zemljišča oz. gozd, kar natančneje opredeljuje Pravilnik o kriterijih za načrtovanje prostorskih ureditev in posegov v prostor na najboljših kmetijskih zemljiščih zunaj naselij (Uradni list RS 110/08, 43/11),
- pri načrtovanju prostorskih ureditev predvideti preverjanje interesa oz. potrebe kmetij za širjenje na obstoječih lokacijah oz. pridobitev soglasja s strani obstoječih kmetij za novogradnje v neposredni soseščini,
- kmetijska zemljišča, ki tvorijo z gospodarskim obratom vitalnih kmetij zaokrožen kompleks, je treba ohraniti za trajno kmetijsko rabo, tudi če so znotraj zazidljivih območij naselij,
- v izjemnih primerih je potrebno predvideti lokacije za preselitev kmetije.

Območja posameznih kmetijskih panog

Potrebno je poudariti, da vnaprej pridelave po posameznih panogah (poljedelstvo, zelenjadarstvo, sadjarstvo,...) oz. dejavnosti (dopolnilne dejavnosti,...) ni možno opredeljevati, saj gre za odločitev posameznega kmetijskega gospodarstva. Možno pa je izvesti rajonizacijo po primernosti zemljišč za posamezne kulture in v skladu s potrebami določiti njihov obseg.

Kmetijska zemljišča, ki so nagnjena oz. strma, konfiguracijsko razgibana in ležijo na nadmorski višini med 210 do 500 m ter imajo ugodno ekspozicijo za pridelavo kakovostnega grozdja so »obsojena« na vinogradniško rabo. V kolikor na teh površinah ni posajena vinska trta je možnost kmetijske rabe teh zemljišč le še pašnik, na katerih se zaradi nižjih donosov praviloma gospodari ekstenzivno, kar pogosto vodi v postopno zaraščanje teh kmetijskih zemljišč, postopno prehajanje v slab gozd in v končni fazi v izgubo kmetijskih zemljišč.

Na območju občine je znotraj vinogradniških območij veliko zidanic oz. gospodarskih objektov za predelavo in skladiščenje vina. Zelo pogosta je na nekaterih območjih želja, da bi se obstoječe zidance spreminjale v počitniške in stanovanjske objekte. Dolgoročno praviloma prihaja v takih primerih do konflikta interesov med uporabniki teh stanovanjskih oz. turističnih objektov in interesi vinogradnikov,

ki so najbolj pogosta na področju izvajanja ukrepov zdravstvenega varstva vinske trte oz. aplikacije FFS ter hrupa ob uporabi kmetijske tehnike.

Tudi na področju vinogradništva si želimo združevanja kmetijskih površin zaradi povečanja konkurenčnosti in možnosti povečevanja vinogradniških površin predvsem tržnih pridelovalcev grozdja in vina, kar je še mogoče na območjih z manjšo gostoto objektov. Iz navedenega razloga je potrebno na območjih primernih za vinogradništvo, kjer je združevanje še možno, zelo konzervativno pristopati do spremembe občinskih prostorskih načrtov.

Sadjarstvo: v občini, razen enega večjega kompleksa ter 4 kmetij, ki imajo zasajene sadovnjake nad 0,5 ha površine intenzivnih nasadov, večjih površin nasadov ni. Primernost leg za sadjarsko pridelavo je odvisna od dveh skupin parametrov. V prvo štejemo lastnosti sadne vrste, v drugo pa dejavnike okolja (klima, tla, agrotehnika, človeški potencial), od katerih je odvisen razvoj oziroma pridelava določene sadne vrste.

Območje občine Šmarješke Toplice sodi v zmerno kontinentalno klimo z vročimi poletji in mrzlimi zimami. Po zbranih podatkih Agencije Republike Slovenije za okolje – urada za meteorologijo klimatski pogoji (najnižje zimske in spomladanske temperature, vsote vegetacijskih T, potrebno število ur T pod 7 °C, osvetlitev,....) na obravnavanem območju omogočajo gojenje skoraj vseh sadnih vrst. Letna povprečna količina padavin za meteorološko postajo Novo mesto znaša 1100 mm. Skupna količina zadošča potrebam sadnih rastlin, razpored padavin pa velikokrat ne ustreza. Pogostost toč na območju občine je velika, zaradi česar postaja postavitve protitočnih mrež nujen tehnološki parameter.

Omejitve za nekatere sadne vrste predstavljajo zaprte lege in depresije, kjer zaradi zastajanja hladnega zraka obstaja nevarnost spomladanskih in zimskih pozeb. Omejitve za gojenje predstavljajo nadmorske višine nad 800 m. Pri načrtovanju posegov v prostor je potrebno upoštevati, da brez namakanja, protitočnih mrež in ograj ni uspešnega sadjarstva.

Zelenjadarstvo, vrtnarstvo, pridelava jagod - podobno kot za sadjarstvo tudi pri pridelavi zelenjave, vrtnin in jagod velja, da je tovrstna pridelava v občini možna na kvalitetnih njivskih površinah. Še največji omejevalni dejavnik tovrstne pridelave je možnost namakanja oz. pridobitev vodnih pravic. Namakanje oz. pridelava vrtnin v zavarovanih prostorih sta ključni tehnološki rešitvi za pridobivanje konstantnega dohodka na kmetijah (tako v funkciji profesionalnih kmetij ali kmetij, katerim je tovrstna dejavnost dodatna ali dopolnilna). Kljub velikemu izraženemu interesu po nakupu lokalno pridelane zelenjave, je na območju občine le ena kmetija je usmerjena v tržno pridelavo zelenjave v zavarovanih prostorih.

Živinorejska prireja: Zaradi slabšanja ekonomskega položaja v živinorejski prireji, je pričakovati, da bodo posegi z vidika gradnje večjih infrastrukturnih objektov redkejši. Zato pa velja pričakovati raznovrstne adaptacije že obstoječih objektov in ureditev pašnikov. V primeru profesionalizacije posameznih kmetij pa je potrebno pri gradnji hlevov upoštevati, da je gradnja določena s številnimi določbami tudi v smeri ohranjanja dobrobiti živali in zavzema vse več površine. Pri izgradnji hlevov gre pogosto za »paviljonski« način gradnje, kjer je zaradi površine objekta ob hkratni ekonomičnosti gradnje nagib streh med 20-24 %. Izbor kritine je tudi v funkciji optimalnega uravnavanja ugodne klime v hlevu. Pri spremljajočih objektih oz. infrastrukturi: zaradi uveljavljenih tehnoloških postopkov se povečuje površina, predvsem pa višina (dve etaži, z višino vsaj 10 m) nekaterih dodatnih objektov na kmetijah (sušilnice za voluminozno krmo, mešalnice suhe krme v dveh etažah, samostoječi silosi za suho krmo, večja površina koritastih silosov, večja skladišča za živalske odpadke – vključno z odprtimi lagunami). Kot podatek velja navesti, da je potrebno za ureditev živinorejske kmetije od 3000–7000 m² površine, v primeru da je na kmetiji od 20–80 živali v čredi in ob postavki, da je zemljišče široko vsaj od 40–60 m.

Prostorsko ureditvene operacije: Glede na predstavljeno razdrobljenost razpoložljivih kmetijskih zemljišč (v povprečju 7,6 ha kmetijske zemlje obdeluje kmetijsko gospodarstvo na 16,8 enotah rabe) je nujno izvajanje in načrtovanje prostorsko ureditvenih operacij. Zakon o kmetijskih zemljiščih

opredeljuje agrarne operacije, kamor poleg osuševanj, namakanja ter agromelioracij, ki jih s skupnim izrazom imenujemo melioracije, spadajo tudi medsebojna menjava zemljišč, zaokroževanje in združevanje posesti, ki jih s skupnim imenom imenujemo prostorsko ureditvene operacije. Zemljiške operacije so osnovni pogoj za izboljšanje konkurenčnosti kmetijske pridelave (komasacije, namakanje, arondacije), pa tudi pomemben pogoj za ohranjanje kmetijske dejavnosti v vlogi ohranjanja tradicionalnega izgleda krajine (zaokroževanje in združevanje posesti, urejanje pašnikov, manjše agromelioracije). Izvajanje agrarnih operacij naj se omogoči na vseh kmetijskih zemljiščih. Omejitve za tovrstno opredelitev so prej druge vrste omejitve: nezainteresiranost lastnikov pri komasacijah, razpoložljivi vodni viri pri namakanju.

7.2. Širši programi razvoja podeželja na območju občine Šmerješke Toplice

Regionalni razvojni program Jugovzhodne Slovenije za obdobje 2014-2020 (RRP JV 2014-2020)

V marcu leta 2015 je bil potrjen RRP JV 2014-2020, ki opredeljuje pet prioriteten območij razvoja JV Slovenije: gospodrstvo; človeški viri in blaginja; infrastruktura; okolje in prostor; kmetijstvo in podeželje ter turizem in dediščina. Slogan RRP-ja »Izvozna, odprta, povezana in trajnostno odgovorna regija« je v tesni povezavi tudi s kmetijstvom v kontekstu trajnostno odgovorne regije (ohranjanje kmetijske dejavnosti tudi iz vidika ohranjanje visoke kakovosti krajine in lokalne oskrbe s hrano).

Lokalna razvojna strategija LAS Dolenjske in Bele krajine

Lokalna razvojna strategija (SLR) LAS doelnjske in Bele krajine predstavlja strateška izgođišča za korišćenje finančnih pomoči iz naslova ukrepa 19: LEADER, PRP 2014-2020. Opredeljuje 4 prednostna tematska področja: ustvarjanje delovnih mest, razvoj osnovnih storitev na podeželju, varstvo narave in ohranjanje narave in večjo vključenost mladih, žensk in drugih ranljivih skupin. Opretni cilji, ki jih opredeljuje SLR so:

1. Izkoristiti endogene potenciale (kulturne, naravne in lokalne) za ustvarjanje novih
2. Vzpostavitev pogojev za zelena delavna mesta delovnih mest na podeželju
3. Bogatiti raznolikost podeželja in ohraniti kvaliteto življenja za dolgoročno koristi vseh prebivalcev na podeželju
4. Izkoristiti potencial okolja za razvoj zelenega in kulturnega turizma
5. Ohraniti ali izboljšati stanje ogroženih rastlinskih in živalskih vrst in habitatnih tipov ter s tem v povezavi naravnih kulturnih vrednot
6. Zmanjševanje onesnaževanja okolja z uporabo novih alternativnih oblik mobilnosti
7. Ustvariti pogoje za večjo socialno vključenost skupin z manj priložnostmi.

Med predvidenimi ukrepi za uresničevanje zastavljenih ciljev SLR se neposredno na kmetijstvo nanašata ukrepa: povečanje samooskrbnost na prehranskih in ostalih področjih in organizirati skupine ponudnikov in ustvariti pogoje za skupen nastop na trgu, posredno pa ukrepe: oblikovanje in izvajanje programov ter manjših naložb za ureditev površin za skupne namene in potrebe v podeželskih naseljih, oblikovanje in izvajanje inovativnih programov ter novih manjših naložb za povečanje turističnega obiska in zagotavljanje kakovostne interpretacije naravne in kulturne dediščine z naravi prijaznimi ureditvami. Navedeni ukrepi izvedbeno predstavljajo vsebine projektov, ki jih bo mogoče prijaviti na ukrep LEADER.

Študija o trajnostnem razvoju občine Šmerješke Toplice opredeljuje razvoj v smeri trajnostnega razvoja, na področju turizma, kmetijstva, energije in ravnanja z odpadki. Študija opredeljuje dve pomembni usmeritvi trajnostnega razvoja občine v povezavi s kmetijstvom: oskrba loklanega vrta/šole in Hotela Teme Šmarješke Toplice z lokalno pridelano hrano.

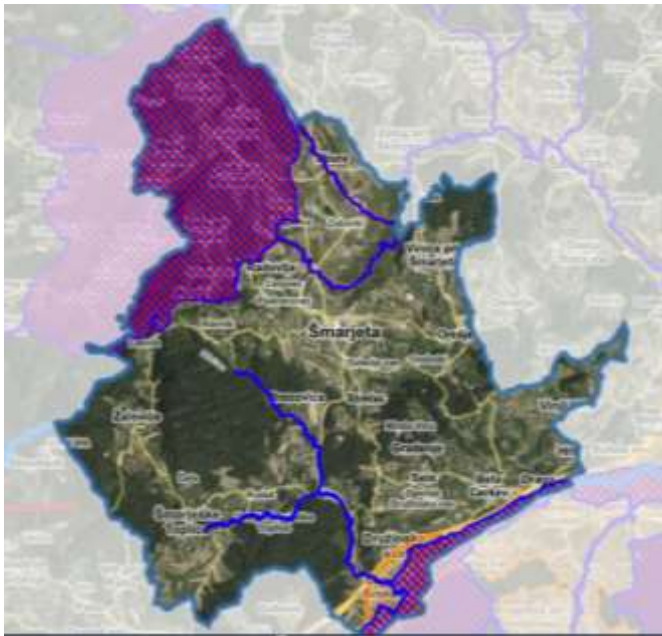
7.3 Območja s statusom (za)varovanja

Ne glede na vrsto in vsebino (za)varovanj območij, za kmetijstvo le to lahko pomeni tudi omejitveni faktor. Zlasti to velja v primeru intenzifikacije pridelave. S ciljem ohranjanja (za)varovanih območij je v prostoru izredno pomembno poiskati konsenz med tehnologijo kmetovanja in omejitvami oz. določili, ki jih prinašajo različni statusi varovanja.

Mreža območij NATURE 2000

Natura 2000 je ekološko omrežje območij opredeljenih kot potrebnih za ohranjanje evropsko pomembnih vrst ptic in habitatnih tipov. Opredeljevanje območij Nature 2000 je ena od obveznosti držav članic EU. Uvrščanje območij v mrežo območij Nature 2000 temelji na izvajanju dveh direktiv: Direktive o ohranjanju prostoživečih ptic (SPA) in Direktive o ohranjanju naravnih habitatov ter prostoživečih rastlinskih in živalskih vrst (SAC).

Na območju občine Šmarješke Toplice je v mrežo območij Nature 2000 vključenih 842,5 ha. Zlasti območje Krakovski gozd-Šetjernejsko polje (110,6 ha), ki je vključeno v mrežo območij Nature 2000 po SPA direktivi, je tudi eno izmed najprimernejših območij za kmetijsko pridelavo. Območja, ki so še vključena v območje Nature 2000 na območju občine so Krka s pritoki (87,7 ha) in Radulja s pritoki (644,1 ha)



Shema 3: Prikaz mreže območij Nature 2000 v občini Šmarješke Toplice

Uvrstitev območij v območja Nature 2000 za kmetijsko dejavnost ne pomeni dodatnih omejevanj, razen v primeru, da se območje Nature 2000 prekriva z okoljsko občutljivim travinjem. Na osnovi financiranja KOPOP ukrepov je predvideno predvsem vzpodbujanje lastnikov kmetijskih zemljišč k oblikam kmetovanja, ki bodo dolgoročno zagotavljale ugodno stanje ogroženih vrst ptic in habitatnih tipov skozi t.i varstvene usmeritve. Težavo na območjih Nature 2000 (predvsem na območju prvih con, ki pa niso še dokončno potrjene) bodo v prihodnosti lahko predstavljala naravovarstvena soglasja pri infrastrukturnih posegih v prostor (tudi pri zemljiških operacijah).

Okoljsko občutljivo trajno travinje (OOTT)

Z območji Nature 2000 pa je povezano tudi okoljsko občutljivo trajno travinje. KMG morajo na teh območjih izvajati predpisano kmetijsko prakso (območje Nature 2000, kjer se hkrati pojavljata vsaj dve vrsti oziroma habitatna tipa z oceno slabega stanja ohranjenosti in kjer je kot varstveni cilj zastavljeno povečanje površin travnikov v skladu s Programom upravljanja območij Natura 2000 za obdobje 2014-2020). KMG okoljsko občutljivega trajnega travinja (OOTT) ne smejo spreminjati ali preorati, torej ne smejo ga spremeniti v orno zemljišče ali v trajni nasad, prav tako ne smejo trajnega travinja spremeniti v nekmetijske površine ali rabe (zaraščanje, pogozdovanje, pozidava ipd.). Rahljanje tal je dovoljeno. Določilo in obveznost je povezna s prejemnajem plačil iz I.stebra ukrepov SKP, torej neposrednih plačil (glej tudi poglavje 2.2.1). Na območju občine Šmarješke Toplice kot OOTT vključenih 110,6 ha ha trajnega travinja na območju. Območje okoljsko občutljivega travinja se nahaja v južnem delu občine med avtocesto in reko Krko, torej na območju Nature 2000. Status OOTT so pridobile površine, kjer je

bila prijavljena raba v RKG- GERK-ih v letu 2015 trajni travnik. Prav tako dodatno pridobijo status druge površine, v trenutku, ko se spremeni njihova raba v trajni travnik.



Shema 4: Prikaz območja okoljsko občutljivega travinja (OOTT) na območju občine Šmarješke Toplice in prikaz posameznih GERKov s statusom OOTT

Vodovarstvenena območja

Najožjih vodovarstvenih območij je na kmetijskih zemljiščih opredeljenih malo, pač pa ležijo na gozdnih površinah. Tudi večina širših vodovarstvenih območij, evidentiranih je okrog 316,8 ha, leži na gozdnih zemljiščih, na kmetijskih pa le okrog 25 ha. Za širša območja je značilna pretežno ekstenzivna oblika kmetovanja. Vodovarstvena območja so v občini Šmarješke Toplice trenutno delno urejena z občinskim odlokom: Odlok o oskrbi s pitno vodo na območju Občine Šmarješke Toplice (Uradni list RS, 1/2017). V naslednjih letih, ko se bo varstveni režim uredil po državni uredbi pa pričakujemo, da se bo obseg vodovarstvenih območij povečal zaradi naravnih talnih lastnosti v občini (plitva tla, tla, ki ležijo na propustni matični podlagi, so revna z organsko snovjo in imajo majhno sposobnost zadrževanja vode - velik delež peska in skeleta). in klimatskih pogojev.

Občine Šmarješke Toplice ima značilno bogato vodnatost s površinskimi vodami. Slednja predstavlja ob intenzivnem kmetovanju tveganje, ki je opredeljeno v zakonu o vodah. Vode ogroža površinsko odtekanje FFS in gnojil prek tal in drenažnega sistema. Za ustrezno varovanje voda so opredeljeni priobalni pasovi kjer je prepovedana raba FFS in gnojil. Glede na red vodotokov ločimo: vode 1. reda, kamor sodi reka Krka: 15 m varovanim pasom in vode 2. reda, kamor sodijo vsi ostali manjši vodotoki, ki imajo 5 m priobalni varnostni pas.



Shema 5: Prikaz vodovarstvenih območij na območju občine Šmarješke Toplice (Vir: <http://rkg.gov.si/GERK>)

Območja z omejnimi dejavniki (OMD)

Na območju občine Šmarješke Toplice je v OMD območja uvrščenih skupaj 2028 ha, vse v hribovsko gorsko območje. Večina teh območij obsegajo gozdne površine. V letu 2016 so kmetje uveljavljali dodatna plačila za OMD na 487,6 ha.



Shema 6: Prikaz območij OMD: hribovsko-gorsko (rjava barva) na območju občine Šmarješke Toplice

7.4. Zaščita kmetijskih pridelkov oz. živil – »blagovna znamka v kmetijstvu«

Povpraševanje po kakovostnih kmetijskih pridelkih oz. živilih postaja vse večja zahteva potrošnikov, hkrati pa pomembna tržna niša za strukturno nekonkurenčno kmetijsko pridelavo in predelavo v Sloveniji. »Kakovost in sheme kakovosti« postajajo redni besednjak dokumentov SKP. Za kmetijske pridelke »višje kakovosti« je značilno, da se razlikujejo od sorodnih izdelkov po nekaterih značilnostih

glede pridelave, predelave in sestave. Sistem zaščite kmetijskih pridelkov oz. živil (pogosto uporabljamo tudi terminologijo vključevanja kmetijskih pridelkov oz. živil v sheme višje kakovosti) je urejen s pravno zakonodajo v EU in v Sloveniji. Zaščiteni kmetijski pridelki oz. živila na trgu praviloma dosegajo višjo ceno. Politika spoštovanja uradnega zaščitenega znaka za kakovost ščiti območje pridelave oz. predelave, izboljšuje življenjski standard na teh območjih, oblikuje pridelovalne in predelovalne poti in vrednoti človeško znanje in delo. Postopki zaščite tovrstnih izdelkov so natančno določeni in predpisani. Ločimo pet kategorij zaščite.

Kmetijski pridelek oziroma živilo višje kakovosti je po svojih specifičnih lastnostih boljše od istovrstnih kmetijskih pridelkov oziroma živil in od njihove minimalne kakovosti. Specifične lastnosti kmetijskega pridelka oziroma živila se določajo glede na sestavo, senzorične lastnosti in fizikalno-kemične značilnosti ter način pridelave oziroma predelave. V sistem zaščite višje kakovosti se lahko vključi zelo širok spekter izdelkov (predelava). V skupino zaščite kmetijskih pridelkov spada vsa integrirana pridelava. V sistem integrirane pridelave se vključuje oz. je vključenih že večina pridelovalcev sadja in vrtnin. Sistem tovrstne zaščite je postal že »obvezujoč standard« v primeru trženja preko velikih trgovskih hiš. »Ekološka pridelava« - zajema zahteven sistem kontrole ekološko pridelane/predelane hrane. Ekološka pridelava na območju občine Šmerješke Toplice (in širše na Dolenjskem) lahko pomeni pomembno tržno nišo za organizacijo ekstenzivne priraje in trženja govejega mesa (reja krav dojilj), pa tudi pri priraji drobnice. V procesu priprave pa sta na nacionalnem nivoju še dve vrsti zaščite in sicer »Dobrote iz naših kmetij« - kmetijski pridelki in živila so pridelani ali predelani na kmetiji po receptih značilnih za kmečke izdelke in z uporabo pretežnega dela lastnih surovin ali surovin iz lokalnega okolja in »Izbrana kakovost« - kmetijski pridelek ali živilo ima posebne lastnosti, ki se lahko nanašajo na sestavo kmetijskega pridelka ali živila, okolju prijazno pridelavo, kakovost surovin, dobrobit živali, posebno zdravstveno varstvo živali, način krmljenja, dolžino transportnih poti, predelavo, hitrost predelave surovin oziroma čim manjšo kasnejšo obdelavo pri skladiščenju in transportu. V Sloveniji so trenutno certificirane tri področja kmetijske pridelave. V letu 2016 se je za nadstandardni sistem kontrole v procesu pridelave in predelave odločil mlečni sektor »izbrana kakovost za mleko in mlečne izdelke«, v letu 2017 pa sta certificirana tudi »izbrana kakovost za goveje in perutninsko meso«. Iz občine Šmerješke Toplice se preko organizatorjev odkupa oz. živilsko predelovalnih obratov v izbrano kakovost vključeni: za mleko 5 kmetij, za goveje meso 10 kmetij (6 KZ-Trebnje in 4 KZ- Krka).

Vse premalo je pri nas poznano in uveljavljeno specifično označevanje (pogosto uporabljamo tudi izraz zaščita) kmetijskih pridelkov oz. živil, ki poleg višje kakovosti zagotavlja tudi večjo gotovost porekla. Tovrstna živila običajno dosegajo tudi višje cenovne razrede. Na ta način je v EU urejena pridelava, predelava in trženje vse več prehranskih izdelkov.

Kmetijski pridelek ali živilo tradicionalnega ugleda - je proizveden iz tradicionalnih surovin oziroma ima tradicionalno sestavo, je pridelan oziroma predelan na tradicionalni način (na ta način poskuša mesno-predelovalna industrija zaščititi kranjsko klobaso).

Geografska označba je ime geografskega območja, v izjemnih primerih države in se uporablja za označevanje kmetijskega pridelka oziroma živila, katerega pridelava oziroma predelava oziroma priprava za trg poteka znotraj označenega geografskega območja in ima posebno kakovost, ugled oziroma druge lastnosti, ki izvirajo iz določenega geografskega območja (v Sloveniji npr. Kraški pršut). Označba geografskega porekla je ime geografskega območja, v izjemnih primerih države in se uporablja za označevanje kmetijskega pridelka oziroma živila, ki v celoti izvira iz določenega geografskega območja in za izdelavo katerega so surovine pridelane na istem geografskem območju. Na območju občine bi lahko v tovrstni sistem zaščite vključili celotno verigo priraje in predelave mesa avtohtonih pasem posavskega konja in krškopoljskega prašiča, ki ga redijo na posameznih kmetijah.

Na območju občine se večina pridelave sadja izvaja po načinu integrirane pridelave, vendar se je le del trži pod to označbo. Razen Cvička P.T.P., ostalih načinov trženja zaščitenih izdelkov ni. S stališča znanosti primarne kmetijske pridelave zato obstajajo možnosti in sicer organizacija v okviru ekološke pridelave (sadje, priraja govejega mesa), označba porekla (izdelki iz mesa posavskega konja in krškopoljskega prašiča), višja kakovost (sokovi,...). Trženje zaščitenih izdelkov oz. živil je zaradi

praviloma višjih cen in ekskluzivnosti ponudbe povezano s trženjem v mestih z večjim številom potrošnikov oz. na način neposredne prodaje v večjih turističnih centrih. Ker sistem zaščite pomeni tudi povečan obseg stroškov, ki so povezani tudi z »nadstandardnimi« kontrolami«, je smotrno načrtovati organizacijo oz. zaščito v celotnem sistemu verige pridelava-predelava-trženje in tudi na širšem območju kot je občina. Trženje tovrstnih izdelkov lahko predstavlja pomembno tržno nišo na turističnih kmetijah ali pa specializiranih prodajalnah tudi kot atraktivnost turistične ponudbe. Vsi segmenti pridelave in organizacije v okviru priznanih shem kakovosti so finančno podprti v okviru številnih ukrepov SKP – PRP 2014-2020.

7.5. Stanovsko organiziranje v kmetijstvu

Stanovsko organiziranje na nivoju društev je na območju občine zelo razvejano. Člani društev so aktivni pri samem delovanju društev, se izobražujejo, pripravljajo strokovna predavanja, ekskurzije, strokovne prireditve, razna srečanja, izobraževanja... Kmetje in člani njihovih družin se vključuje v društva, ki delujejo na nivoju občine Šmarješke Toplice: Čebelarsko društvo Škocjan – Šmarjeta, Društvo Podeželskih žena in deklet (DPŽD) Bela Cerkev, Društvo podeželskih žensk (DPŽ) Šmarjeta, Društvo podeželske mladine Zbure, Društvo vinogradnikov Šmarjeta, Društvo vinogradnikov Vinji vrh – Bela Cerkev, Društvo za biološko-dinamično, Gospodarjenje Ajda Dolenjska, Ekološko društvo Šmarješke Toplice, pa tudi v številna druga društva na območju Dolenjske (Strojni krožek, Društvo podeželske mladine, Ekološko združenje Dolenjske in Bele krajine,...).

Stanovsko organiziranje lastnikov kmetijskih zemljišč je organizirano tudi v okviru Kmetijsko gozdarske zbornice Slovenije (KGZS). Zakon o kmetijsko gozdarski zbornici Slovenije (Uradni list RS, št. 117/06, 26/08, 7/09) določa 13 območnih enot, med njimi enoto Novo mesto s sedežem v občini Novo mesto. Območna enota KGZS je v Novem mestu in pokriva območje občine Šmarješke Toplice. Na območju občine Šmarješke Toplice imajo kmetje možnost tržnega sodelovanja in upravljanja v okviru KZ Krka in kmečkimi zadrugami in večjimi podjetji v občini in izven občine.

8. OPREDELITEV PROBLEMOV S POTREBNIMI UKREPI ZA IZBOLJŠANJE STANJA

8.1. Problemi

- **Izrazito nekonkurenčna struktura večine kmetijske pridelave** (majhnost posesti in posledično premajhen obseg pridelave, razparceliranost, tržna neorganiziranost, nizka specializacija, usmerjenost v živinorejsko prirejo).
- **Ostarelost kmečkega prebivalstva in nevitnost delovne sile na kmetijah.**
- **Kapitalska šibkost kmetij in tudi potencialnih nosilcev razvoja kmetijstva v občini in regiji, kar predstavlja razvojni problem, ko gre za koriščenje finančnih sredstev iz strukturnih skladov (razvojni del) in zagotavljanju lastnih finančnih sredstev.**
- **Prenizek delež tržne organiziranosti (prireja mesa), nepovezanost v strukturi pridelava–predelava–trženje ter pritisk velikih trgovskih podjetij na nižanje odkupnih cen** (tudi če obstaja tržna organiziranost, je obseg pridelave majhen in se največkrat konča na stopnji organizacije odkupa).
- **Intenzifikacija kmetijske pridelave na eni strani (okoljski problemi – negativne posledice intenzivne kmetijske pridelave) in opuščanje kmetovanja na drugi.**
- **Velika administrativna zahtevnost pri koriščenju finančnih sredstev** (razpisi za investicijska sredstva, KOPOP ukrepi), predstavlja večjemu deležu kmetij (pre)veliko oviro, da bi v večjem obsegu koristila sredstva, ob tem pa se povečuje tudi administrativna zahtevnost pri izvajanju zakonodaje na nivoju standardne navzkrižne skladnosti.
- **Na območju regije (tudi na nivoju države) ni dolgoročnih poslovnih vizij o usmerjanju in preusmerjanju v delovno intenzivne panoge (sadjarstvo, zelenjadarstvo), zlasti s ciljem tržno organiziranosti pridelave.**
- **Pogosto negativen odnos splošne javnosti do kmetijstva (zlasti iz vidika prejemanja javnih financ).**
- **Padanje cen kmetijskih pridelkov.**
- **Vse večji problem v kmetijski pridelavi predstavljajo izjemni vremenski pojavi (pozebe, obilne padavine, suša, vetrovi, toča).**

8.2. Problemi in želje, ki jih izpostavljajo kmetje in občani

V okviru priprave dokumenta smo k sodelovanju povabili tudi kmete in občane občine Šmarješke Toplice. V mesecu oktobru 2017 smo izvedli dve delavnici, katerih tematika je bila po oceni občine Šmarješke Toplice, pa tudi strokovnih služb KGZS-Zavoda NM, ob trenutnem stanju kmetijstva najbolj aktualna.

Delavnice (3.10.2017) z naslovom »Je ekološko kmetovanje lahko odgovor na trenutne razmere v kmetijstvu ?« se je udeležilo 17 ljudi. Po uvodni predstavitvi (značilnosti kmetijstva v občini Šmarješke Toplice), predstavitvi vsebine in pripadajoče zakonodaje, sta specialisti KGZS - Zavoda NM predstavila zahteve ekološkega kmetovanja ter podala primere pozitivnih izkušenj pri izvajanju ekološkega kmetovanja.

Kot izhodišče za razpravo je bilo poudarjeno, da večina kmetij na območju občine izvaja kmetijske prakse, ki bi jih brez večjih sprememb lahko prilagodili ekološkemu kmetovanju. Ob tem so bili podani primeri dobrih praks in izkušenj pri ekološki živinoreji in sadjarstvu. Vsebina razprave je obsegala dobro znano dilemo o odnosu ekološkega kmetijstva in konvencionalnih oblik kmetovanja. Iz razprave pa je bilo mogoče povzeti, da je ekološko kmetovanje ena od izbranih tehnologij kmetijske pridelave, za katero se posamezni kmet odloči s ciljem dohodkovne uspešnosti poslovanja na svoji kmetiji. Ni smotno vključevanje v ekološko kmetovanje zaradi »filozofije živeti ekološko« in ne zaradi finančnih podpor, ki jih omogoča ukrep ekološko kmetovanje. Iz razprave je bilo mogoče povzeti, da je ekološke pridelke mogoče prodati, pa tudi, da na trgu ni mogoče vedno doseči višjih cen od konvencionalnih.

Predlogi in pobude delavnice:

- na lokalnem območju obstaja povpraševanje po ekoloških prehranskih izdelkih (tudi turisti na območju občine),
- ponudniki (kmetje) naj se povezujejo in tako vnaprej preprečijo, da bi si konkurirali med sabo,
- ponudniki (kmetje) naj se povežejo z namenom skupne promocije in trženja (mogoče pod skupno blagovno znamko, da bi bili prepoznavni).

Delavnice (4.10.2017) z naslovom »Kmetijstvo in turizem« se je udeležilo 15 udeležencev. Po uvodni predstavitvi o značilnosti kmetijstva v občini Šmarješke Toplice, je sledila predstavitev Term Krka na temo Promocija lokalnih in sezonskih živil v Termah Šmarješke Toplice. Predavateljica je predstavila primer trženja lokalno pridelanih živil v okviru ponudbe zdrave hrane v Termeh ter sodelovanje z lokalnimi kmetijami.

Kot izhodišče za razpravo je bilo poudarjeno, da je na območju občine zanimanje za odkup lokalno pridelanih prehranskih izdelkov. Prisotni so poudarili, da po lokalnih izdelkih povprašujejo tudi turisti izven pensionskih storitev Term. Da sta to največkrat sadje in zelenjava, da pa je ponudbe teh proizvodov premalo. Še manj pa je ponudbe predelanih kmetijskih pridelkov, za kar je potrebna registracija dopolnilne dejavnosti na kmetiji ali katera od drugih oblik ustrezne registracije. Z registracijo dopolnilne dejavnosti na kmetiji pa so najprej povezana dodatna finančna vlaganja, potrebno je pridobiti številna nova znanja in veščine, poiskati optimalni način organizacije dela v družini, zlasti pa da tovrstna registracija prinese številne nove obveznosti (nove finančne obveznosti, izdajanje računov, vodenje haCCAP sistema,...), zlasti, če gre za dopolnilne dejavnosti v povezavi s predelavo kmetijskih proizvodov. Raznovrstne dopolnilne dejavnosti na kmetijah lahko pomembno prispevajo k turistični ponudbi kraja. Predlogi in pobude delavnice:

- v občini zagotoviti prostor - trgovino, kjer bi imeli možnost ponuditi pridelke domači proizvajalci,
- načrten in organiziran skupni marketing (hkrati tudi finančna podpora s strani občine), saj je pri promociji in prodaji veliko odvisnega od marketinga, ki pa ga posamezna kmetija težko izvaja (kadrovske, tehnične, finančne),
- načrten razvoj dopolnilnih dejavnosti s ciljem popestitve turistične ponudbe kraja.

8.3. Ukrepi

Večina navedenih problemov pod točko 8.1. je sistemskih, rešljivih na nivoju države. Država jih poskuša reševati s pomočjo finančnih instrumentov Skupne kmetijske politike (SKP). Finančni transferji so tako namenjeni reševanju ciljev (pregl. 1, str. 12), učinkovitost le teh pa je opredeljena z merljivimi indikatorji (fizični kazalci učinka) na nivoju posameznih ukrepov. Finančna sredstva občine lahko pripomorejo k uspešnemu reševanju problemov oz. dosegu ciljev in posledično indikatorjev na nivoju občine. **Večina finančnih transferjev občine naj bo tako namenjena predvsem KMG, ki zaradi različnih vzrokov ne koristijo evropska oz. nacionalna sredstva (manjše investicije v primarno pridelavo in dopolnilne dejavnosti, zemljiške operacije in na segmentu izobraževanja in usposabljanja, kjer je zelo pomembno ohranjanje tradicionalnosti stanovskega organiziranja na področju kmetijstva oz. podeželja). Tak pristop je v tesni povezavi z ohranjanjem kmetijske dejavnosti v njeni ekosocialni funkciji (lokalna oskrba s hrano, ohranjanje narave in okolja in tudi socialni vidik strukture prebivalstva in načina življenja na podeželju).**

V nadaljevanju so opredeljeni najpomembnejši ukrepi, s katerimi bo mogoče doseči indikatorje opredeljene v preglednici 26, str. 54:

- večanje produktivnosti, dodane vrednosti v kmetijski pridelavi, specializacija, usmerjanje v delovno intenzivne panoge (sadjarstvo, zelenjadarstvo);

- razvoj dopolnilnih dejavnosti in večanje obsega neposredne prodaje predvsem profesionalnih kmetij (specializirana prodajna mesta, novi sistemi trženja s poudarkom na prodaji lokalno pridelane in predelane hrane), večanje raznovrstnosti ponudbe na podeželju;
- ohranjanje oz. povečevanje obsega trajnostnega (sonaravnega) kmetovanja, predvsem ukrepov, ki so vezani na pridelavo višje kakovosti in tako posredno krepitev konkurenčne sposobnosti večine kmetijskih gospodarstev;
- spodbujnje povečevanja obsega pridelave sadja in zelenjave;
- večanje obsega tržne organiziranosti – predvsem v prireji mesa;
- organizacija pridelave in predelave hrane v okviru priznanih shem »višje kakovosti«: višja kakovost, ekološka in integrirana pridelava, tradicionalni ugled, geografsko poreklo, geografska označba, višje kategorije zaščite pri avtohtonih pasmah, rastlinah in tradicionalnih postopkov;
- izvajanje zemljiških operacij (komasacije, namakanje, združevanje zemljišč, urejanje pašnikov, manjše agromelioracije), s posebnim poudarkom na zaokroževanju posesti in namakanju;
- aktivna politika finančnih pomoči mladim gospodarjem ter aktiven pristop izobraževanju in usposabljanju na kmetijah;
- preusmerjanje živinorejskih kmetij (kjer so za to naravni pogoji) v delovno intenzivne panoge ali preusmeritev v prirejo mesa in mleka višje kakovosti (ekološka prireja mesa, »seneno« mleko);
- načrtno usmerjanje in usposabljanje kmetijskih gospodarstev za koriščenje finančnih sredstev iz različnih strukturnih skladov EU;
- načrtno prostorsko načrtovanje z namenom optimalnega razvoja kmetijstva, ki mora upoštevati razvojni potencial profesionalnih kmetijskih gospodarstev, katerih širjenje infrastrukture je pogoj za krepitev njihove konkurenčne sposobnosti in tako ohranjanje delovnih mest;
- vključevanje kmetijske dejavnosti z vsemi njenimi funkcijami v različne partnerske povezave institucij, pravnih in fizičnih oseb z namenom koriščenja finančnih sredstev iz strukturnih skladov;
- načrtna promocija kmetijstva in njegove vloge v povezavi s promocijo prodaje kmetijskih pridelkov na lokalnem trgu v povezavi s širšo turistično ponudbo kraja;
- izobraževanje kmetov na področju varnost in zdravje pri delu ter rabe FFS;
- ozaveščanje prebivalcev, vključujoč z mladino v osnovnih šolah, o pomenu kmetijstva in njegovi ekološki funkciji.

Preglednica 24: Tabelarni pregled ukrepov in programov oz. aktivnosti na nivoju občine za uresničevanje le teh

Ukrep	Aktivnost
<p>Večanje produktivnosti, dodane vrednosti v kmetijski pridelavi, specializacija, usmerjanje v delovno intenzivne panoge (sadjarstvo, zelenjadarstvo)</p>	<p>Sofinanciranje investicij na kmetjih Finančna podpora izobraževanju in društvenim aktivnostim Zagotavljanje prostorskih pogojev za širitev profesionalnih kmetij Izvajanje zemljiških opracij: komasacije, agromelioracije in veliki namakalni sistemi. AKTIVNI PRISTOP PRI POVEČEVNJU OBSEGA PRIDELAVE LOKALANIH PRIDELKOV (poudarek na sadju in zelenjavi) AKTIVEN PRISTOP PRI VKLJUČEVANJU PRODAJE LOKALNO PRIDELANE HRANE JAVNIM USTANOVAM IN TERMAM ZDRAVILIŠČE KRKA.</p>
<p>Razvoj dopolnilnih dejavnosti in večanje obsega neposredne prodaje predvsem profesionalnih kmetij (specializirana prodajna mesta, novi sistemi trženja s poudarkom na prodaji lokalno pridelane in predelane hrane), večanje raznovrstnosti ponudbe na podeželju</p>	<p>Sofinanciranje investicij na kmetjih za namene dopolnilnih dejavnosti Finančna podpora izobraževanju in društvenim aktivnostim Zagotavljanje prostorskih pogojev za širitev profesionalnih kmetij Pomoč pri promocijskih aktivnostih AKTIVEN PRISTOP PRI VKLJUČEVANJU PRODAJE LOKALNO PRIDELANE HRANE JAVNIM USTANOVAM IN TERMAM ZDRAVILIŠČE KRKA. Sodelovanje oz. prijava ciljno usmerjenih projektov z namenom horizontalnega povezovanja (LEADER)</p>
<p>Ohranjanje oz. povečevanje obsega trajnostnega (sonaravnega) kmetovanja, predvsem ukrepov, ki so vezani na pridelavo višje kakovosti in tako posredno krepitev konkurenčne sposobnosti večine kmetijskih gospodarstev</p>	<p>Finančna podpora izobraževanju in društvenim aktivnostim</p>
<p>Večanje obsega tržne organiziranosti – predvsem v prirreji mesa, ekološki pridelavi</p>	<p>Finančna podpora izobraževanju in društvenim aktivnostim AKTIVEN PRISTOP PRI VKLJUČEVANJU PRODAJE LOKALNO PRIDELANE HRANE JAVNIM USTANOVAM IN TERMAM ZDRAVILIŠČE KRKA.</p>
<p>Organizacija pridelave in predelave hrane v okviru priznanih shem »višje kakovosti«: višja kakovost, ekološka in integrirana pridelava, tradicionalni ugled, geografsko poreklo, geografska označba, višje kategorije zaščite pri avtohtonih pasmah, rastlinah in tradicionalnih postopkov</p>	<p>Sodelovanje oz. prijava ciljno usmerjenih projektov z namenom horizontalnega povezovanja (LEADER) Sodelovanje oz. prijava ciljno usmerjenih projektov z namenom vključevanja v turistično ponudbo kraja (LEADER)</p>

Izvajanje zemljiških operacij (namakanje, združevanje zemljišč, urejanje pašnikov, manjše agromelioracije), s posebnim poudarkom na zaokroževanju posesti in namakanju	Izvajanje zemljiških opracij: namakanje, združevanje zemljišč, urejanje pašnikov, manjše agromelioracije
Aktivna politika finančnih pomoči mladim gospodarjem ter aktiven pristop izobraževanju in usposabljanju na kmetijah	Finančna podpora izobraževanju in društvenim aktivnostim
Preusmerjanje živinorejskih kmetij (kjer so za to naravni pogoji) v delovno intenzivne panoge ali preusmeritev v prirejo mesa in mleka višje kakovosti (ekološka prireja mesa, »seneno« mleko)	Finančna podpora izobraževanju in društvenim aktivnostim
Načrtno usmerjanje in usposabljanje kmetijskih gospodarstev za koriščenje finančnih sredstev iz različnih strukturnih skladov EU	Finančna podpora izobraževanju in društvenim aktivnostim
Načrtno prostorsko načrtovanje z namenom optimalnega razvoja kmetijstva, ki mora upoštevati razvojni potencial profesionalnih kmetijskih gospodarstev, katerih širjenje infrastrukture je pogoj za krepitev njihove konkurenčne sposobnosti in tako ohranjanje delovnih mest	Prostorsko načrtovanje na nivoju občine
Vključevanje kmetijske dejavnosti z vsemi njenimi funkcijami v različne partnerske povezave institucij, pravnih in fizičnih oseb z namenom koriščenja finančnih sredstev iz strukturnih skladov	Sodelovanje oz. prijava ciljno usmerjenih projektov z vključevanje različnih partnerjev iz področja kmetijstva in nekmetijstva (PRIPRAVA IN SODELOVANJE PRI PRIJAVI PROJEKTOV IZ RAZLIČNIH VIROV FINANCIRANJA)
Načrtna promocija kmetijstva in njegove vloge v povezavi s promocijo prodaje kmetijskih pridelkov na lokalnem trgu v povezavi s širšo turistično ponudbo kraja	Sodelovanje oz. prijava ciljno usmerjenih projektov z namenom vključevanja v turistično ponudbo kraja (LEADER)
Izobraževanje kmetov na področju varnost in zdravje pri delu ter rabe FFS	Finančna podpora izobraževanju in društvenim aktivnostim
Ozaveščanje prebivalcev, vključujoč z mladino v osnovnih šolah, o pomenu kmetijstva in njegovi eko-socilani funkciji	Finančna podpora izobraževanju in društvenim aktivnostim

8.4. Razvojni programi na področju kmetijstva v občini Šmerješke Toplice in viri financiranja

V nadaljevanju so predstavljeni razvojni programi kmetijstva v občini oz. nameni finančnih pomoči s strani občine.

Preglednica 25: Razvojni programi na področju kmetijstva v občini Šmerješke Toplice

Program	Delež podpore (bruto ekvivalent pomoči)	upravičenci
DRŽAVNE POMOČI (pomoč namenjena posameznim kmetijskim gospodarstvom)		
Strukturni ukrepi z namenom izboljšanja konkurenčne sposobnosti kmetij (primarna kmetijska pridelava)		
- modernizacija kmetijskih gospodarstev - agromelioracije kmetijskih in gozdnih zemljišč, urejanje pašnikov - pomoč pri izvajanju manjših zemljiških operacij (arondacija) - pomoč za plačilo zavarovalnih premij - pomoč za vzpodbujanje proizvodnje kakovostnih kmetijskih pridelkov	- do 50 % investicijske vrednosti - do 50 % investicijske vrednosti - do 100 % opravičljivih stroškov - do 10 % stroškov zavarovanja pridelkov in živali - do 100 % vrednosti dodatno vloženi stroškov in stroškov promocije	- registrirana KMG na območju občine Šmerješke Toplice
Dvig dodane vrednosti in kakovosti v primarni kmetijski pridelavi in diverzifikacija nekmetijskih dejavnosti na podeželju z namenom ohranjanja in povečevanja delovnih mest na podeželju (dopolnilne in dodatne dejavnosti na podeželju)		
- naložbe v dopolnilne dejavnosti na kmetijah – predelava in prodaja kmetijskih pridelkov in turizem na kmetiji - naložbe v dopolnilne dejavnosti na kmetijah – trženje storitev s kmetij - naložbe v v dopolnilne dejavnosti na kmetijah – ki dopolnjujejo turistično onudbo občine	- do 60 % investicijske vrednosti - do 60 % investicijske vrednosti	- registrirana KMG na območju občine Šmerješke Toplice
Zagotavljanje tehnične podpore v kmetijskem in gozdarskem sektorju (izobraževanje, usposabljanje,....)		
- izobraževanje, usposabljanje, informiranje, izmenjava znanj in promocija kmetijstva in gozdarstva v okviru društvenih dejavnosti - svetovalne storitve z namenom izobraževanja, usposabljanja in izmenjave znanj - razširjanje znanstvenih in aplikativnih znanj na območju občine oz. regije	- do 100 % - do 100 % - do 100 %	- registrirana stanovska in interesna združenja na področju kmetijstva in gozdarstva - organizacije, ki so registrirane za izvajanje tehnične pomoči na področju kmetijstva in gozdarstva
DRUGE VRSTE POMOČI (pomoč namenjena posameznim kmetijskim gospodarstvom)		
Štipendiranje bodočih prevzemnikov kmetij	- fiksna vrednost na osnovi razpisa	- mladi prevzemniki kmetij

Program	Delež podpore (bruto ekvivalent pomoči)	upravičenci
Program	Delež podpore (bruto ekvivalent pomoči)	upravičenci
FINANČNA SOUDELEŽBA OBČINE PRI ČRPAJHU SREDSTEV IZ EKSRP, PRP 2014-2020 (pomoč namenjena širši lokalni skupnosti)		
Izvajanje pristopa LEADER – ukrep 19, PRP 2014-2020		
- sofinanciranje tehnične pisarne lokalne akcijske skupine - soudeležba pri izvedbenem delu projektov LEADER na osnovi javno-zasebnega partnerstva*	- 25 % prispevek občin na nivoju LAS Dolenjske in Bele krajine - soudeležba pri izvedbenem delu projektov	- s strani države potrjena LAS - soudeležba pri potrjenih projektih na nivoju LAS
PARTNERSKI PROJEKTI		
Specifični razvojni projekti – prijava na javni razpis LAS Dolenjske in Bele krajine za sredstva LEADER		
»Povezava ekološko«*	- do 60 % podpora LEADER + 25 % prispevek občine (v proporcionalnem deležu glede na območje LAS)	- kmetijska gospodarstva, občina, partnerske organizacije
»Mrežno povezovanje ponudnikov hrane in vzpostavitev prodajnega prostora na območju občine«*	- do 60 % podpora LEADER + 25 % prispevek občine (v proporcionalnem deležu glede na območje LAS)	- kmetijska gospodarstva, občina, partnerske organizacije
Načrt vključevanja kmetijstva in s kmetijstvom povezanih dejavnosti v turistično ponudbo občine*	- do 100 % vrednosti projekta	- kmetijska gospodarstva, organizatorji odkupa, javni zavodi
POSEBNI PROJEKTI		
Vzpostavitev sistema oskrbe šole in vrta z lokalnimi prehranskimi izdelki*	Organizacija – občina	- kmetijska gospodarstva, šola in vrtec

* vsebine projektov, katere so prednostno označili udeleženci delavnic

9. STRATEŠKE USMERITVE RAZVOJA KMETIJSTVA IN PODEŽELJA - VIZIJA RAZVOJA

Primarna strateška cilja sta: ohraniti potencial za proizvodnjo hrane na trajnostni osnovi in ohraniti vitalnost podeželskega prostora v sami občini. Le to je mogoče na osnovi ohranjanja obstoječih delovnih mest v primarni kmetijski pridelavi in povečevanja števila delovnih mest z diverzifikacijo dejavnosti na podeželju (tudi nekmetijskih) ter pridelavo hrane višje kakovosti. **Prednostna cilja na območju občine sta povezana z aktivnostmi ohranjanja konkurenčnosti profesionalnih kmetij in ohranjanje kmetijske dejavnosti na manjših kmetijah, s ciljem ohranjanja naravnega potenciala in tako preprečevanja zaraščanja kmetijskih površin in aktivno ter načrtno vključevanje kmetijstva ter s kmetijstvom povezanih dejavnosti v turistično ponudbo kraja.**

Osnovno izhodišče pri vključevanju kmetijstva pri prostorskem načrtovanju naj bo ohranjanje kmetijske zemlje za namene pridelave hrane.

Zaradi prioritarnih ciljev ukrepov SKP v programskem obdobju 2014-2020, se tudi kmetijstvo v občini Šmerješke Toplice prilagaja novim usmeritvam. Reforma EKO 0 plačil pomeni izziv za kmetijsko pridelavo (pogl. 2.2.1, str. 9). »Zelena komponenta« je pomembna vsebinska novost 1. stebra reforme kmetijske politika in iz vsebinskega stališča pomeni prenos dela strateških usmeritev iz 2.osi («program podeželja»). Del vsebin prilagajanja kmetijskih praks v povezavi z okoljem in podnebnimi spremembami tako postane obveznost in ne več samo nadstandard pri izvajanju kmetijskih praks. To za vse nosilce, ki želijo pridobiti finančne pomoči EKO 0 plačil (vsakoletna oddaja zbirne vloge), pomeni dodatne obveznosti. Razen v primeru OOTT, se te obveznosti nanašajo na večje kmetije (nad 10 ha njivskih površin). Na drugi strani Evropski sklad za razvoj podeželja (EKSRP) postavlja prioritete v ustvarjanje novih kvalitetnejših, s poudarkom na zelenih, delovnih mest na podeželju, prestrukturiranju kmetijske pridelave, tržnemu organiziranju, vzpodbujanju praks z namenom ohranjanja naravnih virov in prilagajanju podnebnim spremembam ter učinkovitejšemu prenosu znanj in inovacij v kmetijstvo.

Poleg osnovnih usmeritev kmetijstva na nivoju SKP, dodatno usmeritev predstavljajo nacionalne usmeritve k vzpostavljanje pogojev za krepitev konkurenčnosti, k širjenju povečevanja obsega pridelave hrane, zlasti v deficitarnih kmetijskih panogah (zelenjava, sadje, žita) in pridelava v okviru shem kakovosti.

Reforma 1. in 2. stebra SKP je v prvih letih izvajanja – v letu 2015 je bila uvedena reforma EKO 0 plačil in plačil na hektar iz 2. stebra SKP (OMD, KOPOP), v letu 2016 pa vsi ostali ukrepi iz 2. stebra SKP – PRP 2014-2020.

V prihodnosti (vsaj do leta 2020) je pričakovati ohranjanje števila kmetij na območju občine Šmerješke Toplice (142), ki bodo aktivno kmetovale oz. vlagale zahteve za plačila iz naslova SKP. Eden osnovnih ciljev pa mora biti ohraniti obseg obdelanih kmetijskih površin (preprečevanje zaraščanja) in optimalna izkoriščenost naravnega potenciala kmetijske zemlje. Večini kmetij bo kmetovanje tudi v prihodnosti predstavljalo dodatno ali dopolnilno dejavnost. Pričakovati je nekoliko intenzivnejše strukturne spremembe v primarni kmetijski pridelavi na območju občine. 10-15 % kmetij čaka nadaljnja profesionalizacija in specializacija (usmeritev v eno kmetijsko panogo). Nova delovna mesta v primarni kmetijski pridelavi lahko pričakujemo bolj izjemoma oz. v primeru usmerjanja oz. širjenja obsega delovno intenzivnih kmetijskih panog (vrtnarstvo, sadjarstvo) in ob učinkovitejšemu organiziranju predvsem v sistemu pridelava-predelava-trženje, pa tudi pri mrežnem povezovanju kmetijskih gospodarstev. Večji izziv in tako mogoča nova delovna mesta bodo možna v primeru registracij dopolnilnih dejavnosti na kmetijah (v povezavi s kmetijstvom in gozdarstvom) in v primeru aktivnejšega vključevanja kmetijstva in s kmetijstvom povezanih dejavnosti v turistično ponudbo kraja. Pogoji za uresničitev ciljev so: učinkovitejša tržna organiziranost, zemljiške operacije (zaokroževanje, združevanje posesti, uvajanje namakanja kot spremljajoče tehnologije) in tehnološka posodobitev kmetij. Povečanje števila delovnih mest na kmetijah lahko pričakujemo tudi v primeru razvoja dopolnilnih in dodatnih dejavnosti na kmetijskih gospodarstvih, ki pa niso vedno nujno pevezana s kmetijsko pridelavo (npr. storitve za okoliško prebivalstvo, storitve varovanja narave – območja Nature

2000, dopolnilne dejavnosti v povezavi oz. popestritvijo turistične ponudbe kraja). Obseg povečevanja delovnih mest bo še najbolj odvisen od: širjenja obsega in intenzivnosti pridelave deficitarnih kmetijskih panog (sadjarstvo, vrtnarstvo), optimalnega prilagajanja kmetovanja ukrepom SKP in tako optimalnega koriščenja razpoložljivih finančnih pomoči (nadstandardne kmetijske prakse) ter uvajanja nekmetijskih dodatnih in dopolnilnih dejavnosti na kmetijah.

Kmetijstvo v občini Šmarješke Toplice za večino kmetij predstavlja dodatno oziroma dopolnilno dejavnost. To dejstvo trenutno zagotavlja obdelanost kmetijskih površin, zagotavlja urejenost krajine, pa tudi ohranjanje socialne varnosti prebivalcem podeželja (delež nezaposlenosti v regiji, izobrazbena struktura aktivnega prebivalstva oz. višina dohodkov iz drugih dejavnosti). **Glede na to, da na večini kmetij ne izvajajo knjigovodstva, ni mogoče podati realne slike o tem, kakšen je v resnici ekonomski položaj posameznih kmetijskih gospodarstev.** Na osnovi ocene prihodka oz. dohodka na »značilni oz. tipični kmetiji na območju občine« (pogl.6, pregl. 23, str. 30) prihodek na kmetiji znaša 8.617 € in dohodek 1.586 €. V stroške niso vključeni stroški dela, pri prihodkih pa je upoštevana ocena vrednosti finančnih pomoči, ki jih lahko taka kmetija pridobi v letu 2016 iz naslova plačil ukrepov SKP. Višina prihodka s strani ukrepov SKP je v letu 2016 znašala dobrih 26 % v strukturi prihodka. Da izključno profesionalizacija kmetijske pridelave (obseg pridelave, ki bi zagotavljala polno zaposlitev vsaj eni osebi) ni izključna usmeritev tudi v EU, potrjuje dejstvo, da na območju EU 66 % delovne sile na kmetijah predstavlja družinski člani.

Na podlagi potrebnega obsega za zagotavljanje polne zaposlitve ene polnovredne delovne moči (1 PDM - 1.800 delovnih ur letno) in prihodka v višini minimalne bruto plače na zaposlenega v letu 2016, ki je znašal 9.488,76 €, na osnovi kalkulacij lahko predpostavimo, da bi morala posamezna kmetija v primeru specializirane kmetijske pridelave ter zagotavljanju osnovnih sredstev za amortizacijo (na območju občine je usmerjenih v samo eno kmetijsko panogo 26 kmetij) pri posameznih kmetijskih panogah zagotavljati naslednji obseg kmetijske pridelave: 30 krav molznic, 40-50 krav dojlj, 300 ovac pri prirerji mesa, 4 ha intenzivnih nasadov sadja jablan in 10 ha vinogradov pri prodaji grozdja za vino (in le 3 ha pri prodaji odprtega vina).

Velikosti posesti oz. razpoložljiva kmetijska zemlja zlasti iz vidika razdrobljene lastniške strukture in razparceliranosti je največkrat omejitveni faktor za širjenje obsega, pa tudi ekonomičnost kmetijske pridelave.

Glede na to, da delež finančnih transferjev v strukturi prihodkov predstavlja na značilni kmetiji v občini Šmarješke Toplice kar 26,0 % je potrebno upoštevati, da je delež koriščenja teh sredstev zelo različen med posameznimi kmetijskimi gospodarstvi (predvsem KOPOP ukrepi, pri večjih kmetijah tudi vključevanje v kolobar poljščin, za katere so namenjena proizvodno vezana plačila). Glede na to, da skoraj ni trdnejše tržne organiziranosti (oz. se kmetijska gospodarstva ne vključujejo v te sisteme – ocenjujemo, da ima pogodbeno vezano pridelavo le 5 % kmetij in da to vrednostno predstavlja le 20 % tržne pridelave na območju občine !!!), je dohodkovna uspešnost odvisna zlasti od sposobnosti prilagajanja posameznih kmetijskih gospodarstev trenutnim tržnim razmeram. Res pa je tudi, da veliko kmetij glede na prikazano stanje ne prideluje večjih tržnih viškov.

Osnova za izvajanje kmetijske dejavnosti so kmetijska zemljišča. Kljub zaznavnim strukturnim spremembam tudi na tem področju, tem spremembam ni sledila aktivna zemljiška politika. Razpoložljiva kmetijska zemljišča pogosto predstavljajo osnovno težavo pri povečevanju obsega kmetijske pridelave na profesionalnih kmetijah. **Agrarne operacije** kot zaokroževanje in združevanje posesti, izboljševanje pogojev za kmetijsko obdelavo, so v interesu kmetij in so nujen in osnovni pogoj za krepitev konkurenčne sposobnosti kmetij (racionalizacija stroškov obdelave kmetijskih zemljišč), če ne celo ohranjanja kmetijske pridelave na območju občine. Zato je v prihodnosti v prvi vrsti potrebno nameniti pozornost tem ukrepom in jih izvajati na območju celotne občine.

Kot prevladujoče usmeritve v kmetijstvu v prihodnosti s cilji, ki so opredeljeni v uvodu tega poglavja, predvidevamo:

- ohranjanje oz. povečevanje živinorejske priraje (reja krav dojlilj, reja drobnice in konjev) v povezavi z ekološkim kmetovanjem,
- razširitev obsega delovno intenzivnih panog (sadjarstvo, pridelava vrtnin),
- ohranjanje obstoječih vinogradniških površin,
- širitev pridelave alternativnih poljščin, tako tradicionalnih, kot tudi novejših, semenarjenje z njimi, trženje in predelava (to se izvaja že z ajdo, interes je pa tudi za druge: lan, konoplja, proso,...)
- načrtno in aktivno vključevanje kmetijstva, gozdarstva ter z njima povezanih dejavnosti (dopolnilne dejavnosti, društvene aktivnosti) v turistično ponudbo,
- organizacija tržne pridelave v sistemu shem višje kakovosti: zlasti ekološki pridelavi in novimi sistemi shem kakovosti »dobrote iz naših kmetij« in »izbrana kakovost«,
- ohranjanje delovnih mest v primarni kmetijski pridelavi, tudi z vzpodbujanjem in omogočanjem širjenja obsega pridelave in tehnološko posodobitvijo na profesionalnih kmetijah,
- nadaljna širitev dopolnilnih dejavnosti v povezavi s predelavo kmetijskih pridelkov.

Živinoreja – predvsem reja prežvekovalcev je zaradi naravnih danosti (delež travinja, kvalitete zemljišč in nagnjenosti terena) tradicionalno pogojena najpomembnejša kmetijska panoga na območju občine. Ravno ta panoga pa žal ne sledi pričakovanim strukturnim spremembam. Obseg reje živali na nivoju občine v zadnjih 3-4 letih rahlo stagnira. Kmetije, ki redijo govedo, konje oz. ovce imajo na voljo več kmetijske zemlje (manjše obtežbe!), zaradi česar je opazna ekstenzifikacija priraje. Z višjimi plačili ukrepov SKP v preteklem programskem obdobju je kar nekaj kmetij (večje površine obdelovalne zemlje) nadomestilo prihodek, ki bi ga pridobili z večjim številom živali na kmetiji. Za racionalizacijo tovrstne priraje (paša!) v največji meri predstavlja oviro razdrobljena posestna struktura.

V govedoreji **priraja mleka** na območju občine ne pomeni nove razvojne možnosti (odprava mlečnih kvot, veliki investicijski vložki, izrazit padec cen mleka v letu 2016), prej povečanje obsega priereje na že obstoječih kmetijah, ki prodajajo mleko. Posamezne kmetije bi veljajo (človeški faktor, razpoložljive kmetijske površine) usmerit v neposredno prodajo ali kmetije usposobit za predelavo mleka (velja tudi pri reji drobnice z mlečno usmeritvijo). Premajhen obseg reje krav molznic (pod 20 krav molznic), ob trenutnih tržnih cenah mleka dolgoročno ne zagotavlja ekonomičnosti tovrstne priraje.

Reja krav dojlilj oz. priraja govejega mesa bo v prihodnosti pred velikim izzivom oz. realno možnostjo nadaljnega opuščanja priraje. Reforma EKO 0 plačil s proizvodno nevezanimi plačili (pogl. 2.2.1, str. 9), na nivoju plačilnih pravic omogoča koriščenje finančnih transferjev tudi brez ohranjanja priraje, vendar pa bo to plačilo v povprečju iz leta v leto zaradi notranje konvergence nižje. Opuščanje govedorejske priraje lahko pričakujemo na kmetijskih gospodarstvih z ostarelimi nosilci dejavnosti in manjših rejah. Pa tudi zaradi tega, ker je struktura priraje krav dojlilj izredno razdrobljena - krave dojlilje redijo na 38 kmetijah, vendar samo 1 kmetija redi več kot 10 krav dojlilj. Priraja govejega mesa na kmetijah s kravami dojliljami ne omogoča konkurenčne pridelave v okviru konvencionalne pridelave in ne večjih vlaganj z namenom širjenja obsega pridelave. Zato je smotrno in ciljno razmišljati o vključevanju tovrstne priraje v **ekološko kmetovanje**. Usmerjanje ekološkega kmetovanja za obstoječo in uveljavljeno tehnologijo ne predstavlja bistvenejših sprememb. Vključevanje v ekološko kmetijstvo oz. koriščenje finančnih sredstev za ta namen, pomeni za kmete velike administrativne obveznosti, vendar pa tudi pomembno višji delež finančnih podpor. Ekološko kmetovanje v programskem obdobju 2014-2020 je samostojni ukrep v okviru PRP 2014-2020 in v prihodnosti ni pričakovati znižanja višine plačil v taki meri, kot pri ostalih ukrepih. Trend povečevanja ekološkega kmetovanja na območju občine je zaznan, saj je bilo v letu 2008 v ekološko kmetovanje vključenih 5 kmetij, v letu 2016 pa 8 kmetij z 36,26 ha. Ohranjanje oz. povečevanje obseg **reje krav dojlilj s pitanjem do končne teže**, ob minimalnih vlaganjih za potrebe infrastrukture, ureditev pašnikov ter vključevanje v ekološko kmetijstvo, je verjetno ena izmed pomembnejših alternativ za dolgoročno ohranjanje govedorejske priraje in s tem preprečevanje zaraščanja. Zagotovo pa bo v prihodnosti prav reja krav dojlilj doživljala najintenzivnejše strukturne spremembe na območju občine. Delni vzrok je zagotovo tudi »izpad« KOP ukrepa »Sonaravna reja domačih živali« v programskem obdobju 2007-2013 v katerega je bilo vključenih 13 nosilcev KMG, ki pa v tem programskem obdobju nima primerljivega KOPOP ukrepa. Vloga občine je lahko prav na segmentu usmerjanja reje krav dojlilj na kmetijah in sicer z udenjem finančne podpore

zainteresiranim za širitev obsega priraje in potencialnim interesentom za naprave (skupnih) pašnikov. V EU so primeri, ko je tovrstni način organizacije sofinanciran iz ukrepa LEADER.

Reja drobnice je prav tako izredno razdrobljena, saj na območju občine le 3 kmetije več kot 20 plemenskih živali drobnice. Poleg ekstenzivne reje govedu z namenom priraje mesa, je reja drobnice pomemben segment pri preprečevanju zaraščanja oz. ohranjanju kulturnega izgleda krajine.

Reja konjev je na večini kmetijskih gospodarstev prej ljubiteljska, kot pa priraja z gospodarskega vidika (prodaja mesa). Tudi pri reji konj v prihodnosti lahko pričakujemo nadaljnje usmerjanje posameznih KMG k večjemu obsegu reje z namenom priraje mesa ter tudi z namenom razvoja storitev povezanih s konji v okviru turistične ponudbe (ježa, prevozi,...).

Priraja prašičev je izrazito tradicionalna kmetijska panoga na območju občine. Tradicionalnost se kaže v številčnosti rej (33,8 % kmetij, ki uveljavlja plačila ukrepov SKP redi tudi prašiče), majhnem obsegu reje na kmetijah (samo 2 kmetijah redijo več kot 5 plem. svinj) in v glavnem samooskrbnemu namenu reje. V prihodnosti je sicer pričakovati upad števila kmetij z rejo prašičev, je pa prav zaradi tega možnost za posamezne kmetije pri reji plemenskih svinj, da izkoristijo to tržno nišo (priraja pujskov za prodajo okoliškim kmetijam za nadaljno rejo).

Ko govorimo o pridelavi kmetijskih pridelkov v **okviru shem višje kakovosti**, vključevanje živinorejske priraje zaradi obstoječe ekstenzivnosti (tudi zaradi pogojev kmetovanja !) v **ekološko kmetovanje** ne bi predstavljalo pomembnejših omejitev pri tehnologijah reje. Podobno velja tudi za večji obseg pridelave tradicionalnih poljščin, zlasti alternativnih. Za kmetije, ki so oz. bodo vključene v ekološko kmetovanje to predstavlja dve konkurenčni prednosti: možnost pridobivanja dodatnih finančnih transferjev iz naslova ukrepov SKP in prodaja pridelkov oz. izdelkov v okviru shem višje kakovosti. Vsekakor pa je pri tovrstni usmeritvi večjega števila kmetijskih gospodarstev nujna tržna organiziranost in tudi povečevanje količine pridelkov (svežega mesa), ki bi jih lahko ponudili na trgu. V specialno ponudbo velja aktivneje vključevati tudi avtohtone pasme (krškopoljski prašič) in avtohtone sorte (sadja, zelenjave in poljščin).

V strukturi rabe (po stanju Zbirne vloge 2016) kmetijskih površin njivske površine zajemajo 29,8 delež, pri čemer pa je 84,6 % njivskih površin namenjenih pridelavi krme za živali. Ta delež tudi v prihodnosti verjetno ne bo manjši, predvsem z namenom zagotavljanja krmne baze za živali na kmetijah. Optimalno izkoriščenost njivskih površin predstavljajo **pridelava zelenjave, vrtnin in jagod**. Uvajanje in širjenje obsega pridelave zelenjave, vrtnin in jagod lahko pomeni poleg ohranjanja tudi zagotavljanje novih delovnih mest v primarni kmetijski pridelavi. Obseg širitve vrtnarstva pa je odvisen od možnosti pridobitve vodnih dovoljenj, tržne organiziranosti ter strokovne in organizacijske podpore kmetijskim gospodarstvom, ki se ukvarjajo s kmetijsko pridelavo. Namakanje na manjših površinah (tako za vrtnine kot intenzivne nasade sadja, predvsem jagodičevja) je smotrno načrtovati tudi z zajetji. Po podatkih obstoječih odkupovalcev zelenjave bi kmetije lahko pridelovale več čebule, pora, cvetače, brokolija, listne zelenjave: špinače, listnega peteršilja, rukule, mlade solate (Baby leaf), bučke, zeleno, rdečo peso, kolerabico, kolerabo, črno redkev, belo redkev, fižol za stročje in zrnje ter špargelj. Potencialne možnosti so s povečanjem prodaje preko obstoječih odkupovalcev in z direktno prodajo s kmetij.

Slabše je v občini razvita ekološka pridelava zelenjave, za katero obstajajo velike možnosti, na vsem segmentu in v vseh pridelovalnih vrstah zelenjave pridelave zelenjave, kar povečuje možnost razvoja pridelave zelenjave na ekološki način. Za pridelavo je potrebna predvsem pripravljenost kmetij za preusmeritev, razpoložljiva delovna sila in pripravljenost občanov in javnih zavodov, da z nakupi podprejo začetek razvoja. Razvoj ekološke pridelave pa nudi tudi nove priložnosti in nudi možnosti za organiziranje ponudbe ekološke zelenjave proti večji središčem kot so: Novo mesto (kjer je ponudba eko zelenjave majhna), Ljubljana, Celje, Zagreb in Reka.

Zaradi značaja delovne intenzivnosti vrtnarstva oz. pridelave jagod, pa je lahko usmeritev v tovrstno pridelavo z namenom zagotavljanja dodatnega dohodka ena od rešitev za profesionalne kmetije,

predvsem živinorejske. Pomembno tržno nišo predstavlja ekološko pridelana zelenjava, zato bi bilo smoterno prirejo na živinorejskih kmetijah dopolniti z (ekološko) pridelavo zelenjadnic, in jagodičevja. Smiselno je postopno uvajanje vrtnin v poljedelski kolobar – zlasti v primeru manjšanja števila kmetij z rejo domačih živali. Pridelava se lahko razširi še na nekatere stročnice, solatnice, korenovke, čebulnice in plodovke.

Kljub relativno ugodnim naravnim danostim na območju občine ni zaznati izrazitega interesa za povečevanje obsega **sadjarstva**. Podobno ali še slabše je z ohranjanjem visokodebelnih travniških sadovnjakov. Podobno kot vrtnarstvo je tudi sadjarstvo delovno intenzivna panoga, kar omogoča pridobivanje večjih prihodkov na manjših površinah; dopolnitev osnovne kmetijske dejavnosti na večini kmetij – mešano rastlinsko-živinorejske kmetije z vrtnarstvom in sadjarstvom sta lahko rešitev za ohranjanje delovnih mest v primarni kmetijski pridelavi ali pa za optimalnejše izkoriščenje obstoječih njivskih površin. Sadjarstvo se lahko optimalno dopolnjuje z dopolnilno dejavnostjo na kmetiji (različni produkti predelave sadja). Klimatske razmere v občini omogočajo pridelavo večine vrst sadja. V Sloveniji pridelamo dvakrat več jabolok kot je naša poraba, zato je boljše ekonomsko učinkovitost pričakovati v vseh ostalih delovno intenzivnih sadnih vrstah, pri katerih v Sloveniji ne dosegamo nivoja smooskrbe. To so vse vrste koščičarjev in jagodičja, odporne sorte namiznega grozdja in ekološka pridelava vseh sadnih vrst, kjer se konkurenčnost izkazuje predvsem v odlični kakovosti. Vse lege in konfiguracije terena ne dopuščajo intenzivne plantažne pridelave in tu je prostor za travniške ekološke sadovnjake, katerih osnovna funkcija ni le pridelava sadja. Vse pomembnejša postaja njihova povezava s kulturnim izgledom krajine, s pašo živali, s turizmom in s predelavo, kjer je še veliko neizkoriščenih razvojnih možnosti kmetijskih gospodarstev.

Tradicionalno razširjeno **vinogradništvo** bo ob razdrobljeni posestni strukturi in neugodnih pogojih pridelave ter nadaljnem odpiranju trga moralo še dodatno izboljševati svojo konkurenčnost. V kolikšnji meri in za koliko kmetijskih gospodarstev bo vinogradništvo v prihodnosti še dobičkonosna dejavnost in ne zgolj del tradicije tega območja bo v veliki meri odvisno od sposobnosti tržnega organiziranja ter nadaljnega razvoja turizma na območju občine. Ohranjanje vinogradniških površin je pomembno zaradi preprečevanja zaraščanja površin zasajenih z vinogradi, ker so to običajno površine neprimerne za druge vrste kmetijske pridelave. Glede na strukturo pridelave vin v občini bo dohodkovni položaj vinogradnikov v največji meri odvisen od obsega prodaje in cen vina cviček PTP, pa tudi na splošno od obsega neposredne prodaje vina. Zaradi tradicionalnosti in posestne strukture vinogradov je tudi v prihodnje potrebno razvijati in modernizirati tako nivo profesionalne pridelave grozdja in vina kakor tudi ljubiteljski nivo vinogradništva in vinarstva, saj sta v prostoru soodvisna in se medsebojno dopolnjujeta.

Želeni trend razvoja **dopolnilnih dejavnosti** na območju občine ni dosežen (dopolnilno dejavnost ima registriranih le 10 kmetij). Za vsako KMG, ki nadagruje primarno kmetijsko dejavnost z eno od dopolnilnih, to predstavlja velik izziv. Zlasti to velja za dopolnilne dejavnosti v povezavi s predelavo kmetijskih pridelkov in turizmom na kmetijah. Zaradi tržno-cenovnih razmer na trgu s prehranskimi izdelki, uspešnost pri prodaji ni več samoumevna. Zagon dopolnilne dejavnosti pa je vedno povezana tudi z dodatnimi investicijskimi stroški, novim načinom organizacije dela v družini in obilo novih obveznosti tako v povezavi z upoštevanjem predpisane zakonodaje na področju poslovanja kot zagotavljanja prehranske varnosti.

Največ je registriranih dopolnilnih dejavnosti storitve s kmetijsko in gozdarsko mehanizacijo, premajhno število kmetij se odloča za registracijo v povezavi s predelavo kmetijskih pridelkov. Nadaljni razvoj dopolnilnih dejavnosti je v tesni povezavi z aktivnejšo ptomocijo lokalno pridelane hrane, od organizacije ponudnikov teh dejavnosti in od povezave s turistično ponudbo kraja. Od aktivnejšega in načrtnega vključevanje kmetijstva in s kmetijstvom povezanih dejavnosti v turistično ponudbo občine in regije je odvisen tudi razvoj dopolnilnih dejavnosti turizma na kmetijah. Razvoj turizma na kmetijah pa je nujno načrtovati v razvojne usmeritve turizma širše regije kot specifično ponudbo (v povezavi s specifično hrano, okoljem, ...). Na območju občine je prepoznaven nosilec turizma - Terme Zdravilišče Krka, na keterega je mogoče vezati razvoj razlinih dopolnilnih dejavnosti: poleg raznovrstnih predelav, turizmi na kmetijah, ponudba lokalno preidelane/predelne hrane, dopolnilne dejavnosti v povezavi

storitev turistične ponudbe (prevozi, ježa konjev,...). Večjo pozornost je potrebno dodatno nameniti dopolnilnim dejavnostim v povezavi z gozdom oz. lesom oz. prodajo energije na osnovi lesne biomase. Dopolnilne dejavnosti v kategoriji storitve s kmetijsko in gozdarsko mehanizacijo lahko imajo pomembno vlogo pri zagotavljanju paritetnega dohodka na kmetijah, pa tudi z vidika racionalne rabe kmetijske mehanizacije.

Trenutne tržne razmere na trgu EU pomenijo nadaljnje prilagajanje v primarni kmetijski pridelavi in njeni organizaciji. Hkrati je to za prebivalce podeželja lahko izziv, za vključevanje v mrežo podjetništva. Za nemalo kmetijskih gospodarstev navedene spremembe oz. usmeritve predstavljajo „hitre spremembe“ in nujnost pridobivanja novih in raznolikih znanj. Zato je nujno aktivno povezovanje znanj institucij, ki lahko nudijo tovrstne storitve.

V prihodnosti pričakujemo dva osnovna trenda razvoja kmetijstva:

- razvoj kmetijstva na profesionalnih kmetijskih gospodarstvih, kjer bo zagotovljen paritetni dohodek na kmetiji vsaj eni osebi s primarno kmetijsko dejavnostjo ali dopolnitev le-te z eno izmed dopolnilnih oz. dodatnih dejavnosti na kmetiji in

- razvoj kmetijstva (bolje ohranjanje kmetijske dejavnosti) v funkciji samooskrbe s hrano in ohranjanja tradicionalnega izgleda kulturne krajine (preprečevanje zaraščanja) oziroma podeželja – t.i. multifunkcionalnost ali večnamenskost kmetijstva.

9.1. Profesionalne kmetije (vsaj eden iz med članov gospodinjstva je pokojninsko-invalidsko zavarovan iz naslova opravljanja kmetijske dejavnosti)

Za večino profesionalnih kmetij je nujna stabilizacija dohodkov na kmetijah - povečevanje obsega pridelave, večanje produktivnosti in dodane vrednosti ter specializacija kmetijske pridelave. Zato je nujno potrebna tržna organiziranost in delovanje tržnih organizacij po določilih že sprejetih tržnih redov za posamezne kmetijske pridelke (steber tržno-cenovnih ukrepov). Segment tržno-cenovnih ukrepov SKP EU omogoča zaščito na nivoju baznih cen za posamezne kmetijske pridelke le na osnovi predpisanih oblik tržne organiziranosti. Aktiven pristop kmetov pri samoorganiziranju bo tako v prihodnjih letih ključen za razvoj kmetijstva. Kmetje bodo lahko tudi v prihodnosti izbirali med vključevanjem v že obstoječe delniške družbe na področju kmetijstva, vključevanje v združni sistem ali pa v primeru večje iniciative, v smeri vključevanja in ustanavljanja novejših oblik organiziranja kot sta organizacije proizvajalcev ali skupine proizvajalcev (v okviru shem višje kakovosti), pa tudi aktivnejšega horizontalnega povezovanja.

Zaradi omejenosti rabe kmetijskih zemljišč oz. naravnih pogojev, bo v prihodnosti za večino profesionalnih kmetij nujna usmeritev v katero od dopolnilnih dejavnosti na kmetiji. Prihodek lahko profesionalne kmetije povečajo tudi z uvajanjem katere izmed delovno intenzivnih panog, kot sta sadjarstvo in zelenjadarstvo oz. pridelava vrtin, zlasti za izbrane vrste, ki pomenijo optimalna začetna investicijska vlaganja. Do leta 2021 ni mogoče pričakovati novih delovnih mest v primarni kmetijski pridelavi – cilj je ohranjanje obstoječih delovnih mest, ki naj bodo kakovostnejša in bolje plačana.

Vloga občine pri razvoju in usposabljanju profesionalnih kmetij pa je lahko pomembna pri pripravi specifičnih razvojnih programov s ciljem tržne organiziranosti in ustvarjanju osnovnih pogojev za kmetovanje (zemljiške operacije). Pri tem mora biti posebna pozornost namenjena mladim kmetom in perspektivnim kmetijam (lokacija kmetije, kapitalna sposobnost, človeški potencial). Zato je eden od pomembnih ciljev razvoja kmetijstva, predvsem profesionalnih kmetij v občini, aktivnejši prenos lastništva kmetijskih gospodarstev. Mladi prevzemniki kmetij imajo možnost pridobivanja finančnih pomoči ob prevzemu kmetije tudi za naložbe. Predvidevamo, da bodo do leta 2021 vsaj 10 profesionalnih kmetijskih gospodarstev imelo mlade gospodarje.

Dohodkovna uspešnost profesionalnih kmetij bo tudi v tem programskem obdobju odvisna od tega kako optimalno bodo uspela izkoristiti razpoložljive finančne pomoči iz naslova ukrepov SKP.

9.2. Okoljska funkcija kmetijstva in nadstandardne sonaravne kmetijske prakse

Nadstandardne sonaravne kmetijske prakse in ekološko kmetovanje predstavljajo eno od prednostnih usmeritev SKP. Za kmete je vključevanje v sonaravne oblike kmetovanja prostovoljno in predstavlja možnost koriščenja sredstev iz naslova OS-i 2 EKSRP – Kmetijsko okoljska-podnebna plačila (KOPOP). Plačila so namenjena kritju stroškov zaradi dodatnih vlaganj (stroški, delo) in zmanjševanja obsega pridelave, z namenom ohranjanja tradicionalnih oblik gospodarjenja na kmetijah, okolju prijaznejši pridelavi in prilagajanju kmetijstva podnebnim spremembam. Na območju občine je bilo v letu 2016 vključenih v KOPOP 2,8 % (4) kmetij, oz. sonaravni, okolju prijazni načini kmetovanja se izvaja na 1,3 % (14,7 ha) kmetijskih površin v občini. Osnovno težavo pri povečevanju obsega tovrstne pridelave predstavljajo administrativne zahteve, ki so za dobršen del ostarelih nosilcev kmetijske dejavnosti prezahtevne. Ob zaznavni vse večji stopnji ekstenzifikacije (tudi zaradi razpoložljivih kmetijskih površin za kmetije, ki bodo še ohranjale kmetijsko pridelavo, zaradi opuščanja kmetovanja na drugih kmetijah), je potrebno nadaljnje načrtno usmerjanje čim večjega števila kmetij v okoljske programe (s poudarkom na ekološki pridelavi). Ker po letu 2016 vključevanje v KOPOP ne bo več mogoče, alternativo za sicer manjši obseg kmetij predstavlja ekološko kmetovanje (v letu 2016 je bilo v ekološko kmetovanje vključenih 8 kmetij in 36,26 ha kmetijskih površin). V programskem obdobju 2014-2020 je eden od prioritarnih ciljev prav podpora kmetom, ki so vključeni v »programe za kakovostno hrano«, t.i. skupine proizvajalcev (termin se vsebinsko loči od termina »organizacije proizvajalcev«, ki so oblika organiziranja v intenzivni oz. konvencionalni pridelavi). Iz PRP 2014-2020 imajo kmetje med ukrepi možnost koriščenja sredstev za ta namen iz treh ukrepov: dodajanje vrednosti kmetijskim in gozdarskim proizvodom, podpora kmetom, ki sodelujejo v shemah kakovosti hrane in podpora skupinam proizvajalcev pri dejavnostih informiranja in pospeševanja prodaje, ki so vključeni v sheme kakovosti.

Naslednji izredno pomemben vidik vključevanja v sonaravne oblike kmetovanja je velika turistična naravnost občine. Ohranjanje tradicionalnih oblik kmetovanja in kontroliran način pridelave hrane, omogočata povečevanja avtentičnost turistične ponudbe z raznovrstnostjo prehranskih izdelkov. Pomenita tudi možnost širjenja »mehkega turizma«, povečevanja števila turistov, ki bodo posebej naklonjeni tovrstnemu kmetovanju. **Na ta način se bo lahko povečala tudi neposredna prodaja raznovrstnih izdelkov na kmetijah.** Tak način razvoja bo hkrati omogočal tudi pridobivanje dodatnega dohodka na kmetijah skozi raznovrstne storitvene dejavnosti (vzdrževanje krajine) in turistični ponudbi (izredna aktivnost društev - tradicionalni običaji).

Uspešnost razvoja bo v prihodnosti odvisna tudi od sposobnosti koriščenja sredstev iz Evropskega sklada za razvoj podeželja (EKSRP). Poleg učinkovite priprave slehernega posameznika in občine za možnost koriščenja finančnih sredstev, osnovo za to predstavljajo tudi dobra partnerstva (tržna organiziranost v okviru »shem višje kakovost«, vključevanje v Lokalne akcijske skupine (LAS) – LEADER) za območje celotne regije ter učinkovite organizacijske oblike, ki bodo finančno sposobne koriščenja teh sredstev (zmožnost lastnega sofinanciranja).

10. NAČRT URESNIČEVANJA STRATEGIJE RAZVOJA KMETIJSTVA IN PODEŽELJA

V pregl. 26 so navedeni merljivi indikatorji načrtovane strategije razvoja kmetijstva in podeželja na območju občine Šmerješke Toplice. Navedeni indikatorji so kombinacija predvidenih trendov razvoja opredeljenih v poglavju 9. Nivo doseženih indikatorjev bo odvisen tudi od uspešnosti koriščenja finančnih transferjev iz naslova ukrepov SKP na lokalnem, regionalnem, državnem in evropskem nivoju.

Preglednica 26: Realizacija posameznih ciljev strategije razvoja kmetijstva in podeželja v občini Šmarješke Toplice na osnovi indikatorjev

INDIKATOR	VREDNOSTI	
	Izhodiščne 2015/2016	Pričakovane 2021
Indikatorji na nivoju občine ŠMARJEŠKE TOPLICE		
a) Število KMG, ki vlagajo zahteve za plačila iz ukrepov SKP	142	142
b) Površina kmetijskih zemljišč v ha - obdelana kmetijska zemljišča (ocena KGZS-Zavoda NM) - za katera so vlagani zahtevki za plačila	1.728 1085 (62 %)	1.728 1.380 (80 %)
c) Vključenost v KOPOP - število KMG - kmetijske površine v ha - ekološka pridelava – ha/delež kmetijskih površin	4 (2,8 %) 14,7 (1,3 %) 36,3 (3,3 %)	Ni vključitve Ni vključitve 50 ha
d) Priznane sheme višje kakovosti	1	1
e) Uspešna prijave na razpise EKSRP - investicije v primarno kmetijsko pridelavo - dopolnilne in dodatne dejavnosti na KMG - diverzifikacija na podeželju v nekmetijske dejavnosti - mladi prevzemniki - kolektivne naložbe - zemljiške operacije: komasacije, agromelioracije, veliki namakni s.	2 1 0 3 0 0	+ 5 + 3 1 + 10 1 3
f) Zemljiške operacije - individualne - arondacije (individualne) - namakanje - ureditev pašnikov	2,0 ha letno 0,5 ha 0,5 ha letno	2,0 ha letno 1,0 ha letno 1,0 ha letno
g) Število kmetij z registriranimi dopolnilnimi dejavnostmi na kmetijah	10	15
h) Število delovnih mest v primarni kmetijski pridelavi	23	23
i) Trendi v posameznih kmetijskih panogah - prireja mleka (letno milion litrov) - prireja mleka – stalež živali - prireja mesa – govedoreja (stalež plem. živali) - prireja mesa – govedoreja (stalež živali) - prireja mesa – drobnica (stalež plem. živali) - reja konjev – stalež plemnskih živali - pridelava sadja: - intenzivni (ha) - ekstenzivni (ha) - vinogradništvo (ha) - pridelava zelenjave	1,3 kg 225 živali 120 živali 1.211 živali 234 živali 58 živali 8,49 ha* 21,2 ha 32,7 3,2	1,4 kg 250 živali 150 živali 1.300 živali 300 živali 70 živali 10,0 ha + jagodičevje 25,0 50 ha 5,0 + širitev kolobarja
Delež proračunskih sredstev lokalne skupnosti namenjeno kmetijstvu	0,44 % (2017)	0,8 %

*brez večjega kompleksa nasada

Obrazložitev:

- Indikatorji za leto 2015 oz. 2016 ponazarjajo trenutno stanje oz. pomembnejše kazalce stanja kmetijstva v občini v letu 2015/2016. Indikatorji v letu 2021 prikazujejo zeleno in pričakovano vrednost

istih kazalcev v letu 2021. Predvideni indikatorji v letu 2021 bodo doseženi ob uspešnem črpanju finančnih sredstev tako na lokalnem kot nacionalnem/evropskem nivoju.

Legenda:

- a c, d, e: deleži so izračunani na indikatorje v letu 2021 oz. v letu 2016 - izhodišča vrednost za leto 2016 je 142 KMG,

- g: za leto 2016 so navedene dosežene vrednosti v tem letu, za leto 2021 pa skupno število uspešnih prijav v celotnem obdobju 2017-2021

- i: tako povečan obseg registracij dopolnilnih dejavnosti povezujemo predvsem z vrstami dopolnilnih dejavnosti, ki so povezane z vrtnarstvom, čebelarstvom, gobarstvom... torej dovoljenimi dejavnostim kmetijske pridelave