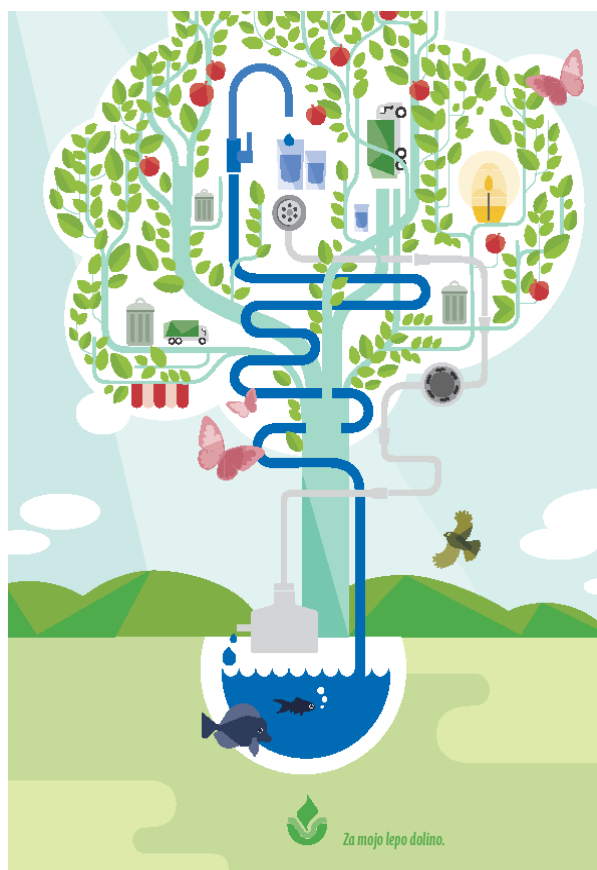


KOMUNALA NOVO MESTO D. O. O.

ELABORAT O OBLIKOVANJU CEN STORITEV
JAVNE SLUŽBE ODVAJANJA IN ČIŠČENJA
KOMUNALNE IN PDAVINSKE ODPADNE VODE
TER JAVNE SLUŽBE, POVEZANE Z
NEPRETOČNIMI GREZNICAMI, OBSTOJEČIMI
GREZNICAMI TER MALIMI KOMUNALNIMI
ČISTILNIMI NAPRAVAMI
V OBČINI ŠMARJEŠKE TOPLICE



NOVO MESTO, APRIL 2020

Gregor Klemenčič,
direktor

KAZALO

1. UVOD	1
2. OPIS DEJAVNOSTI ODVAJANJA IN ČIŠČENJA ODPADNIH VODA	2
3. STORITVE POVEZANE Z NEPRETOČNIMI GREZNICAMI, OBSTOJEČIMI GREZNICAMI IN MALIMI KOMUNALNIMI ČISTILNIMI NAPRAVAMI	3
3.1. OPIS JAVNE SLUŽBE	3
3.2. NAČIN IZVAJANJA JAVNE SLUŽBE	3
3.3. OSNOVE ZA OBLIKOVANJE CENE STORITVE	5
3.4. OPROSTITEV PLAČILA PRAZNJENJA GREZNIC IN MKČN ZA KMETIJSKA GOSPODARSTVA	5
3.5. OBVEZNO ZAGOTAVLJANJE STORITVE	5
3.6. MALE KOMUNALNE ČISTILNA NAPRAVE – MKČN	5
4. STROŠKI STORITEV ODVAJANJA IN ČIŠČENJA KOMUNALNE IN PADAVINSKE ODPADNE VODE TER PRAZNJENJA GREZNIC IN MKČN IN SESTAVA CENE STORITVE	6
5. OBLIKOVANJE CENE STORITVE ODVAJANJA IN ČIŠČENJA ODPADNE VODE TER PRAZNJENJA GREZNIC IN MKČN SKLADNO Z 9. ČLENOM »UREDBE«	7
5.1. OBRAČUNSKA IN PREDRAČUNSKA KOLIČINA OPRAVLJENIH STORITEV JAVNE SLUŽBE ODVAJANJA IN ČIŠČENJA ODPADNIH VODA ...	7
5.2. OBRAČUNSKI STROŠKI IN OBRAČUNSKA LASTNA CENA TER PREDRAČUNSKI STROŠKI IN PREDRAČUNSKA LASTNA CENA IZVAJANJA STORITEV JAVNE SLUŽBE ODVAJANJA IN ČIŠČENJA ODPADNE VODE TER PRAZNJENJA GREZNIC IN MKČN	7
5.3. POJASNILA ODMIKOV OBRAČUNSKE CENE OD PREDRAČUNSKE IN OD POTRJEENE CENE STORITEV ODVAJANJA IN ČIŠČENJA ZA PRETEKLO OBRAČUNSKO OBDOBJE	10
5.4. PRIMERJAVA OBRAČUNSKIH CEN JAVNE SLUŽBE ODVAJANJA IN ČIŠČENJA ODPADNE VODE Z OBRAČUNSKIMI CENAMI STORITEV JAVNE SLUŽBE NA PRIMERLJIVIH OBMOČJIH	10
5.5. PRIMERJAVA POTRJENIH CEN JAVNE SLUŽBE ODVAJANJA IN ČIŠČENJA ODPADNE VODE S POTRJENIMI CENAMI STORITEV JAVNE SLUŽBE NA PRIMERLJIVIH OBMOČJIH	10
5.6. PRIMERJAVA OBRAČUNSKE CENE INFRASTRUKTURE JAVNE SLUŽBE ODVAJANJA IN ČIŠČENJA ODPADNE VODE S PRIMERLJIVIMI OBMOČJI	11
5.7. PRIMERJAVA IZVAJALCA JAVNE SLUŽBE S POVPREČJEM PANOGE TISTE JAVNE SLUŽBE, ZA KATERO JE JAVNO PODJETJE REGISTRIRANO, S POMOČJO KAZALNIKOV	11
5.8. OBSEG POSLOVNO POTREBNIH OSNOVNIH SREDSTEV ZA IZVAJANJE JAVNE SLUŽBE ODVAJANJA IN ČIŠČENJA ODPADNIH VODA..	11
5.9. RAZDELITEV SPLOŠNIH STROŠKOV V SKLADU Z 10. ČLENOM UREDBE	11
5.10. PRIHODKI, KI JIH IZVAJALEC USTVARI Z OPRAVLJANJEM POSEBNIH STORITEV	12
5.11. DONOS NA VLOŽENA POSLOVNO POTREBNA OSNOVNA SREDSTVA	12
5.12. ŠTEVILO ZAPOSLENIH ZA IZVAJANJE STORITEV POSAMEZNE JAVNE SLUŽBE	12
5.13. PODATEK O VIŠINI NAJEMNINE ZA JAVNO INFRASTRUKTURO IN PODATEK O NJENEM DELEŽU, KI SE PRENESE NA UPORABNIKE JAVNE INFRASTRUKTURE	12
5.14. STOPNJA IZKORIŠČENOSTI JAVNE INFRASTRUKTURE, KI JE NAMENJENA IZVAJANJU JAVNE SLUŽBE IN STOPNJA IZKORIŠČENOSTI JAVNE INFRASTRUKTURE, KI JE NAMENJENA IZVAJANJU POSEBNIH STORITEV	13
5.15. PRIKAZ SODIL ZA RAZPOREJANJE VSEH STROŠKOV IN PRIHODKOV PO DEJAVNOSTIH	13
5.16. DRUGA RAZKRITJA NA PODLAGI SLOVENSKEGA RAČUNOVODSKEGA STANDARDA 32.....	13
6. ZAKLJUČEK	13



1. UVOD

Vlada RS je novembra 2012 sprejela Uredbo o metodologiji za oblikovanje cen storitev obveznih občinskih gospodarskih javnih služb varstva okolja (Ur. l. RS, št. 87/2012, 109/2012, 76/2017, 78/2019 – v nadaljevanju Uredba MEDO), z veljavnostjo od začetka leta 2013. Uredba določa metodologijo za oblikovanje cen storitev posamezne javne službe. Ceno storitve posamezne javne službe za območje občine predlaga izvajalec javne službe z elaboratom o oblikovanju cene izvajanja storitev javne službe in ga predloži pristojnemu občinskemu organu v potrditev.

V III. poglavju Uredbe (v členih 19., 20. in 21), so določene osnove za sestavo cene storitve greznic in MKČN, način zaračunavanja omrežnine in določena enota količine storitve.

Predpisi, ki urejajo in določajo pogoje delovanja javne službe odvajanja in čiščenja komunalne in padavinske odpadne vode so:

- Odlok o gospodarskih javnih službah v občini Šmarješke Toplice (Ur.l. RS, št. 101/2007 in 100/2008),
- Odlok o odvajanju in čiščenju komunalne in padavinske odpadne vode na območju občine Šmarješke Toplice (Ur.l. RS, št. 10/2014),
- Tehnični pravilnik o javni kanalizaciji (Ur.l. RS, št. 77/2006).

Odlok o gospodarskih javnih službah v občini Šmarješke Toplice določa dejavnosti gospodarskih javnih služb in ureja način njihovega delovanja. Način izvajanja obvezne gospodarske javne službe je urejen z Odlokom o odvajanju in čiščenju komunalne in padavinske odpadne vode na območju občine Šmarješke Toplice – v nadaljevanju odlok.

Za izvajanje obvezne gospodarske javne službe na območju občine in upravljanje objektov in naprav za odvajanje in čiščenje komunalne in padavinske odpadne vode, je v 4. členu odloka določeno javno podjetje Komunala Novo mesto d.o.o..

Javna služba v skladu z Odlokom obsega naslednje naloge:

- odvajanje in čiščenje komunalne in padavinske odpadne vode, ki se odvaja v javno kanalizacijo,
- prevzem komunalne odpadne vode in blata iz nepretočnih greznic in malih komunalnih čistilnih naprav,
- čiščenje in obdelava komunalne odpadne vode in blata na komunalni ali skupni čistilni napravi,
- obratovalni monitoring in izdelava ocen obratovanj za male komunalne čistilne naprave.

V skladu s 5. členom odloka se javna služba opravlja v skladu z letnim Programom oskrbe odvajanja in čiščenja komunalne odpadne vode, ki ga pripravi izvajalec, potrdi pa občinski svet.



2. OPIS DEJAVNOSTI ODVAJANJA IN ČIŠČENJA ODPADNIH VODA

Splošni podatki o odvajanju in čiščenju odpadne in padavinske vode v občini Šmarješke Toplice:

	Občina Šmarješke Toplice
število prebivalcev	3.378
površina občine v km ²	34,2
gostota prebivalstva (št.preb./km ²)	98,8
število naselij	24
dolžina kanalizacijskega omrežja (km)	28
količina odvedene odpadne vode v m ³	103.109
število kanalizacijskih priključkov po Uredbi	676
število oskrbovanih prebivalcev	1.212
količina očiščene odpadne vode v m ³ (skupaj z greznicami in MKČN)	162.679
število črpališč	1

vir: Statistični urad Republike Slovenije, Letno poročilo 2019

Kanalizacijski sistem na območju občine je zgrajen tako v ločenem kot tudi v mešanem kanalizacijskem sistemu. Če gre za mešan sistem odvajanja odpadnih voda pomeni, da poleg odpadne vode odvaja tudi padavinsko vodo iz javnih ter zasebnih površin, v nasprotnem primeru pa se odvaja ločeno.. Novozgrajena kanalizacijska omrežja se gradi v ločenem kanalizacijskem sistemu, ločeno za odvajanje meteornih in fekalnih vod.

Občina	Skupna dolžina kanalskih vodov primarnega in sekundarnega omrežja brez kan.priklj. (v m)	Dolžina kanalskih vodov za odvajanje padavinske vode (v m)	Dolžina mešanega kanalizacijskega sistema (v m)	Dolžina ločenega kanalizacijskega sistema (v m)
Šmarješke Toplice	22.511	733	3.319	18.459

Vzdrževanje in čiščenje objektov za odvajanje odpadnih vod obsega:

- preglede in čiščenja kanalizacijskega omrežja,
- kontrolo priključkov na javno kanalizacijo,
- pregled kanalizacijskega omrežja s kamero (po potrebi),
- čiščenja zamašenih kanalizacijskih cevi,
- vzdrževanje črpališč,
- izvajanje manjših popravil na kanalizaciji,
- vzorčenje odpadnih vod,
- nadzor nad izvedbo novih priključkov,
- nadzor nad izvedbo opustitve greznic,
- izvajanje deratizacije,
- vodenja katastra komunalne infrastrukture.

Vzdrževanje in čiščenje kanalizacije, ki jo ima v upravljanju Komunala Novo mesto d.o.o., se izvaja v skladu s Programom odvajanja in čiščenja komunalne odpadne in padavinske vode na območju občine. Program pripravi izvajalec na osnovi določil Uredbe o odvajanju in čiščenju komunalne in padavinske odpadne vode, potrdi pa ga občina.



V občini obratujejo tri čistilne naprave, ki jih ima v najemu in upravljanju Komunala Novo mesto d.o.o. in sicer :

Čistilna naprava Šmarjeta je bila zgrajena leta 1980 s kapaciteto 800 PE in stoji na desnem bregu vodotoka Bečuj pred naseljem Šmarjeta. Prispevno območje, ki ga zajema čistilna naprava, sta naselji Šmarjeta in Gorenja vas. Na dotoku čistilne naprave je bilo zamenjano dotrajano grobo sito (5 mm) z zmogljivejšim finim sitom (1 mm). Čistilna naprava je zastarele tehnologije, potrebna je čimprejšnja prevezava na čistilno napravo Šmarješke Toplice. V dotoku je zaradi dotrajanega kanalizacijskega sistema veliko podtalnice, kar posledično zmanjšuje učinek čiščenja in hidravlično preobremenjuje biološki del ter poddimenzioniran usedalnik.

Čistilna naprava Strelac je bila postavljena na lokaciji ČN Šmarjeta v letu 2015 za potrebe kanalizacijskega sistema naselja Strelac. Čistilna naprava je membransko biološkega tipa v kontejnerski izvedbi velikosti 49 PE.

Čistilna naprava Šmarješke Toplice je bila zgrajena leta 2007 s kapaciteto 4.000 PE. Območje, ki ga pokriva kapaciteta čistilne naprave, zajema naselja Šmarješke Toplice, Brezovica, Sela in Družinska vas. Čistilna naprava je v obratovanju in deluje v skladu z zakonodajo glede normativov. Problematika je vezana na pridobitev okoljevarstvenega dovoljenja, ker je čistilna naprava locirana na vodovarstvenem območju. Problematika se rešuje v okviru izdelave vodovarstvenih pasov na območju upravljanja z viri Komunale Novo mesto d.o.o.

Prezem blata iz komunalnih čistilnih naprav (KČN) in malih komunalnih čistilnih naprav (MKČN) Komunala Novo mesto d.o.o. prevzema blato iz komunalnih čistilnih naprav, s katerimi upravlja in malih komunalnih čistilnih naprav na področjih, kjer javna kanalizacija še ni zgrajena ali izgradnja ni predvidena.

V občini Šmarješke Toplice je postavljenih 35 malih hišnih čistilnih naprav, izvajanje storitev se izvaja po ceniku Komunale Novo mesto d.o.o..

3. STORITVE POVEZANE Z NEPRETOČNIMI GREZNICAMI, OBSTOJEČIMI GREZNICAMI IN MALIMI KOMUNALNIMI ČISTILNIMI NAPRAVAMI

3.1. Opis javne službe

Prezem in ravnanje z goščami iz greznic in blatom iz MKČN, se zagotavlja in vrši na Centralni čistilni napravi Novo mesto na naslovu Šmarješka cesta 10 za vse občine, kjer Komunala Novo mesto d.o.o. izvaja to dejavnost.

Komunala Novo mesto d.o.o. prevzema na Centralno čistilno napravo Novo mesto odpadno vodo nepretočnih in pretočnih greznic vseh objektov, ki nimajo zagotovljenega odtoka v javno kanalizacijsko omrežje v skladu s Pravilnikom o nalogah, ki se izvajajo v okviru obvezne občinske GJS odvajanja in čiščenja komunalne in padavinske odpadne vode.

3.2. Način izvajanja javne službe

Uredba o odvajanju in čiščenju komunalne in padavinske odpadne vode predpisuje redno praznjenje greznic in MKČN najmanj enkrat na tri leta.



Greznične gošče prevzamemo z ustreznim vozilom in jih v skladu s predpisi očistimo na Centralni čistilni napravi v Novem mestu. V letu 2019 smo v okviru izvajanja dejavnosti praznjenja greznic opravili 97 odvozov grezničnih gošč iz pretočnih, 10 odvozov iz nepretočnih greznic ter 13 MKČN.

Praznjenje greznic:

- redno: enkrat na tri leta,
- interventno – dodatno : po potrebi tudi večkrat.

Redno praznjenje greznic in MKČN se bo izvajalo po v naprej pripravljenem 3 letnem programu izvajalca javne službe. O terminu odvoza bojo uporabniki obvestilo prejeli po pošti, najmanj 15 dni pred storitvijo praznjenja z vsemi potrebnimi informacijami.

V spodnji tabeli je prikazano število rednih odvozov v triletnem obdobju, ki pripadajo uporabnikom na podlagi mesečne porabe vode. Za prvi odvoz v triletnem obdobju bo uporabnika obvestila Komunale, za nadaljnje pa se uporabnik naroči sam.

PORABA VODE m ³ /mesec	ŠTEVILO ODVOZOV na 3 LETA	PORABA VODE m ³ /mesec	ŠTEVILO ODVOZOV na 3 LETA
do 15 m ³	1	od 156 m ³ do 165 m ³	16
od 15 m ³ do 25 m ³	2	od 166 m ³ do 175 m ³	17
od 26 m ³ do 35 m ³	3	od 176 m ³ do 185 m ³	18
od 36 m ³ do 45 m ³	4	od 186 m ³ do 195 m ³	19
od 46 m ³ do 55 m ³	5	od 196 m ³ do 205 m ³	20
od 56 m ³ do 65 m ³	6	od 206 m ³ do 215 m ³	21
od 66 m ³ do 75 m ³	7	od 216 m ³ do 225 m ³	22
od 76 m ³ do 85 m ³	8	od 226 m ³ do 235 m ³	23
od 86 m ³ do 95 m ³	9	od 236 m ³ do 245 m ³	24
od 96 m ³ do 105 m ³	10	od 246 m ³ do 255 m ³	25
od 106 m ³ do 115 m ³	11	od 256 m ³ do 265 m ³	26
od 116 m ³ do 125 m ³	12	od 266 m ³ do 275 m ³	27
od 126 m ³ do 135 m ³	13	od 276 m ³ do 285 m ³	28
od 136 m ³ do 145 m ³	14	od 286 m ³ do 295 m ³	29
od 146 m ³ do 155 m ³	15	od 296 m ³ do 305 m ³	30

Interventni-dodatni odvoz grezničnih gošč se bo izvajal v obdobju triletnega ciklusa praznjenja. V primeru, da se pojavi potreba po praznjenju greznice ali MKČN pogosteje kot na tri leta, je uporabnik dolžan obvestiti Komunalo Novo mesto d.o.o. in naročiti praznjenje greznice. Storitve se zaračunava po veljavnem ceniku Komunale Novo mesto d.o.o..

Pri dimenzioniranju troprekadne greznice je potrebno upoštevati normative, ki določajo da je koristen volumen greznice 1500 l/PE oziroma najmanjši volumen 6.000 l. Iz tega normativa sledi, da je volumen odvečnega blata potrebnega za odvoz največ 7 m³ za eno stanovanjsko hišo. Ob tem je potrebno upoštevati še dejstvo, da je potrebno za ustrezno delovanje greznice pustiti v njej del blata, ki služi za nadaljnje ustrezno anearobno čiščenje odpadne vode v troprekadni greznici. Iz navedenega sledi, da je količina odvoza odvečnega blata do 7 m³ oziroma manj.



3.3. Osnove za oblikovanje cene storitve

Osnova za obračun storitve prevzema vsebine in ravnanja z vsebino iz nepretočnih greznic in prevzem blata iz MKČN, je količina - m³ porabljene pitne vode po vodomeru, omrežnina pa glede na faktor omrežnine (premer vodomer). Če objekt ni priključen na javno vodovodno omrežje, se storitev obračuna na osnovi števila stalno ali začasno prijavljenih oseb z upoštevanjem normirane porabe vode 0,15m³ na osebo na dan, kjer oseb ni pa se upošteva poraba za 1 osebo; omrežnina se obračuna v višini faktorja 1 kot za vodomere DN 20.

3.4. Oprostitev plačila praznjenja greznic in MKČN za kmetijska gospodarstva

V primeru nastajanja blata v greznici ali MKČN na kmetijskem gospodarstvu, je le-to lahko izvzeto iz izvajanja in plačevanja storitev praznjenja greznic in MKČN z zmogljivostjo do 50 PE.

Upravičenost do oprostitve določata »Uredba o uporabi blata iz komunalnih čistilnih naprav v kmetijstvu« (Ur. l. RS, št. 62/2008) in »Uredba o odvajanju in čiščenju komunalne in padavinske odpadne vode« (Ur. l. RS, št. 98/2015, 76/2017, 81/2019).

Oprostitev je mogoča na osnovi podane vloge in izjave stranke za oprostitev, ki jo mora stranka obnoviti na vsake tri leta.

3.5. Obvezno zagotavljanje storitve

Gospodinjstva so dolžna poskrbeti za redno praznjenje greznic in MKČN, Komunala Novo mesto d.o.o. pa je kot izvajalec javne službe na osnovi zakonodaje dolžna prevzeti prevzem grezničnih gošč iz obstoječih greznic in blata iz MKČN ter o tem voditi ustrezne evidence in izdelati poročila, kot jih narekuje Ministrstvo za okolje in prostor.

3.6. Male komunalne čistilne naprave – MKČN

Komunala Novo mesto d.o.o. prevzema blato iz komunalnih čistilnih naprav s katerimi upravlja in malih komunalnih čistilnih naprav na področjih, kjer javna kanalizacija še ni zgrajena ali izgradnja ni predvidena. Blato iz KČN in MKČN se pripelje na centralno čistilno napravo Novo mesto v nadaljnjo obdelavo (dehidracijo).

V skladu z veljavno zakonodajo mora uporabnik MKČN Komunala Novo mesto d.o.o. obvestiti o predvidenem terminu vgradnje MKČN in mu posredovati vse predpisane podatke vezane na MKČN. Za vsako MKČN mora izvajalec javne službe - Komunala Novo mesto d.o.o. izdelati oceno obratovanja MKČN vsake tri leta.

Cena izdelave ocene obratovanja je vključena v ceno storitve pri mesečnem obračunu stroškov povezano z greznicami in MKČN.

V občini Šmarješke Toplice je postavljenih 27 malih hišnih čistilnih naprav, izvajanje storitev se izvaja po ceniku Komunale Novo mesto d.o.o..



4. STROŠKI STORITEV ODVAJANJA IN ČIŠČENJA KOMUNALNE IN PADAVINSKE ODPADNE VODE TER PRAZNIJENJA GREZNIC IN MKČN IN SESTAVA CENE STORITVE

V okviru javne službe odvajanja in čiščenja komunalne in padavinske odpadne vode se skladno z Uredbo ločeno oblikujejo in obračunavajo cene za storitve javne službe:

1. odvajanje komunalne odpadne vode in padavinske odpadne vode iz javnih površin,
2. odvajanje padavinske odpadne vode s streh,
3. storitve, povezane z nepretočnimi greznicami, obstoječimi greznicami in malimi komunalnimi čistilnimi napravami,
4. čiščenje komunalne odpadne vode in padavinske odpadne vode z javnih površin in
5. čiščenje padavinske vode s streh.

V občini Šmarješke Toplice se javne službe povezane z odvajanjem in čiščenjem padavinske odpadne vode s streh in javnih površin do vzpostavitve evidenc v skladu 5. točko 31. člena Uredbe ne izvajajo.

Predračunska cena storitve odvajanja in čiščenja iz prve, tretje in četrte točke je sestavljena iz:

- omrežnine,
- cene opravljanja storitev in
- okoljske dajatve.

Cena, ki jo potrdi pristojen občinski organ se imenuje **potrjena cena** storitve javne službe.

Omrežnina vključuje:

- stroške amortizacije infrastrukture ali najema te javne infrastrukture na območju občine. Omrežnina se ugotavlja v letnem znesku na osnovi predračuna amortizacije ob upoštevanju letnih amortizacijskih stopenj, kot jih določa Uredba. Omrežnina se za posameznega uporabnika določi glede na obračunski vodomer glede na porabo pitne vode.
- stroške zavarovanja infrastrukture javne službe,
- stroške, povezane z odškodninami za infrastrukturo javne službe,
- odhodke financiranja v okviru stroškov omrežnine, ki vključujejo obresti in druge stroške povezane z dolžniškim financiranjem gradnje ali obnove infrastrukture javne službe.

Predračunska cena **opravljanja storitve** odvajanja in čiščenja komunalne in padavinske odpadne vode ter praznjenja greznic in MKČN vključuje stroške, ki jih je mogoče povezati z opravljanjem storitev javne službe in vključuje:

- neposredne stroške materiala in storitev,
- neposredne stroške dela,
- druge neposredne stroške,
- splošne (posredne) proizvodne stroške,
- splošne nabavno-prodajne stroške,
- splošne upravne stroške,
- obresti zaradi financiranja opravljanja storitev
- druge poslovne odhodke in
- donos na vložena poslovno potrebna osnovna sredstva.

Predračunska lastna cena se oblikuje tako, da krije vse stroške izvajanja posamezne storitve, vključno z vsemi stroški v zvezi z uporabo infrastrukture. V primeru, da pristojni občinski organ določi, da zaračunana prodajna cena storitev javne službe in stroškov uporabe infrastrukture ne pokriva celotne potrjene predračunske lastne cene, razliko subvencionira občina iz proračuna.



5. OBLIKOVANJE CENE STORITVE ODVAJANJA IN ČIŠČENJA ODPADNE VODE TER PRAZNIJENJA GREZNIC IN MKČN SKLADNO Z 9. ČLENOM »UREDBE«

5.1. Obračunska in predračunska količina opravljenih storitev javne službe odvajanja in čiščenja odpadnih voda

	Obračunska količina v m ³ za leto 2019	Predračunska količina v m ³ za leto 2020
odvajanje odpadnih voda	101.870	105.735
čiščenje odpadnih voda	101.856	105.735
prevzem grezničnih gošč	55.645	54.236
prevzem blata iz MKČN	3.895	3.368

5.2. Obračunski stroški in obračunska lastna cena ter predračunski stroški in predračunska lastna cena izvajanja storitev javne službe odvajanja in čiščenja odpadne vode ter praznjenja greznic in MKČN

	stroški 2019	obračunska lastna cena 2019	struktura lastne cene	predračun stroškov 2020	predračunska lastna cena 2020
brez DDV					
ODVAJANJE ODPADNIH VODA - VSI PORABNIKI					
I. OMREŽNINA poprečna za m³	65.153	0,6396	82,07	65.153	0,6162
<i>OMREŽNINA priključka DN 20 faktor 1</i>	<i>65.153</i>	<i>8,0327</i>		<i>65.153</i>	<i>8,0327</i>
<i>OMREŽNINA priključka DN 25 faktor 3</i>		<i>24,0981</i>			<i>24,0981</i>
<i>OMREŽNINA priključka DN 40 faktor 10</i>		<i>80,3270</i>			<i>80,3270</i>
<i>OMREŽNINA priključka DN 50 faktor 15</i>		<i>120,4905</i>			<i>120,4905</i>
<i>OMREŽNINA priključka DN 80 faktor 50</i>		<i>401,6350</i>			<i>401,6350</i>
<i>OMREŽNINA priključka DN 100 faktor 100</i>		<i>803,2700</i>			<i>803,2700</i>
<i>OMREŽNINA priključka DN 150 faktor 200</i>		<i>1.606,5400</i>			<i>1.606,5400</i>
najemna infrastrukture	65.020	0,6383	81,90	65.020	0,6149
zavarovanje	133	0,0013	0,17	133	0,0013
garancije					
- prihodki posebnih storitev					
II. STROŠKI IZVAJANJA (m³)	14.235	0,1397	17,93	16.170	0,1529
1. Proizvajalni stroški	10.372	0,1018	13,07	14.415	0,1363
a) stroški materiala	1.074	0,0105	1,35	1.817	0,0172
- električna energija	488	0,0048	0,61	770	0,0073
- pogonsko gorivo	388	0,0038	0,49	919	0,0087
- drugi stroški materiala	197	0,0019	0,25	129	0,0012
b) stroški storitev	9.299	0,0913	11,71	12.599	0,1192
- stroški intelektualnih in osebnih storitev	5	0,0000	0,01	6	0,0001
- stroški prevoznih storitev					
- stroški drugih storitev	1.190	0,0117	1,50	3.003	0,0284
- stroški dela	5.504	0,0540	6,93	5.471	0,0517
- stroški amortizacije	1.006	0,0099	1,27	1.002	0,0095
- stroški vzdrževanja infrastrukture	823	0,0081	1,04		
- stroški vzdrževanja ostalih sredstev	683	0,0067	0,86	3.037	0,0287
- drugi proizvodni stroški	87	0,0009	0,11	81	0,0008
2. Splošni stroški izvajanja javne službe	2.519	0,0247	3,17	3.060	0,0289
3. Donos na lastna vložena sredstva - 5 %	1.344	0,0132	1,69	1.344	0,0127
4. - Prihodki posebnih storitev				-2.650	-0,0251
SKUPAJ I. + II. za m³	79.389	0,7793	100,00	81.323	0,7691

Omrežnina predstavlja 82,07 % delež obračunske lastne cene za leto 2019, stroški izvajanja dejavnosti pa 17,93 %.



brez DDV

ČIŠČENJE ODPADNIH VODA - VSI PORABNIKI	stroški 2019	obračunska lastna cena 2019	struktura lastne cene	predračun stroškov 2020	predračunska lastna cena 2020
I. OMREŽNINA poprečna za m³	21.323	0,2093	19,33	21.323	0,2017
<i>OMREŽNINA priključka DN 20 faktor 1</i>	21.323	2,6328		21.323	2,6328
<i>OMREŽNINA priključka DN 25 faktor 3</i>		7,8984			7,8984
<i>OMREŽNINA priključka DN 40 faktor 10</i>		26,3280			26,3280
<i>OMREŽNINA priključka DN 50 faktor 15</i>		39,4920			39,4920
<i>OMREŽNINA priključka DN 80 faktor 50</i>		131,6400			131,6400
<i>OMREŽNINA priključka DN 100 faktor 100</i>		263,2800			263,2800
<i>OMREŽNINA priključka DN 150 faktor 200</i>		526,5600			526,5600
najemnina infrastrukture	19.650	0,1929	17,81	19.650	0,1858
zavarovanje	1.333	0,0131	1,21	1.333	0,0126
garancije	340	0,0033	0,31	340	0,0032
- posebne storitve					
II. STROŠKI IZVAJANJA (m³)	88.999	0,8738	80,67	104.300	0,9864
1. Proizvajalni stroški	74.214	0,7286	67,27	87.515	0,8277
a) stroški materiala	20.164	0,1980	18,28	19.628	0,1856
- električna energija	15.866	0,1558	14,38	14.965	0,1415
- pogonsko gorivo	1.166	0,0115	1,06	2.379	0,6420
- drugi stroški materiala	3.132	0,0308	2,84	2.285	0,0003
b) stroški storitev	54.050	0,5306	48,99	67.887	
- stroški intelektualnih in osebnih storitev	25	0,0002	0,02	34	0,1420
- stroški prevoznih storitev					0,0193
- komunalne storitve (dehidracija, deponiranje blata, voda)	13.902	0,1365	12,60	15.013	0,1420
- analize vode	2.141	0,0210	1,94	2.036	0,0193
- stroški drugih storitev	2.825	0,0277	2,56	2.784	0,0263
- stroški dela	31.894	0,3131	28,91	44.703	0,4228
- stroški amortizacije	477	0,0047	0,43	453	0,0043
- stroški vzdrževanja infrastrukture					
- stroški vzdrževanja ostalih sredstev	2.444	0,0240	2,22	2.335	0,0221
- drugi proizvodni stroški	341	0,0034	0,31	529	0,0050
2. Splošni stroški izvajanja javne službe	13.879	0,1363	12,58	16.279	0,1540
3. Donos na lastna vožena sredstva - 5 %	906	0,0089	0,82	906	0,0086
4. - Prihodki posebnih storitev				-400	-0,0038
SKUPAJ I. + II. za m³	110.322	1,0831	100,00	125.623	1,1881

Omrežnina predstavlja 19,33 % delež obračunske lastne cene za leto 2019, stroški izvajanja dejavnosti pa 80,67 %.

brez DDV

PREVZEM GREZNIČNIH GOŠČ	stroški 2019	obračunska lastna cena 2019	struktura lastne cene	predračun stroškov 2020	predračunska lastna cena 2020
I. OMREŽNINA poprečna za m³	17.163	0,3084	44,01	17.247	0,3180
<i>OMREŽNINA priključka DN 20 faktor 1</i>	17.163	2,1103		17.247	2,1135
<i>OMREŽNINA priključka DN 25 faktor 3</i>		6,3310			6,3405
<i>OMREŽNINA priključka DN 40 faktor 10</i>		21,1032			21,1350
<i>OMREŽNINA priključka DN 50 faktor 15</i>		31,6548			31,7025
<i>OMREŽNINA priključka DN 80 faktor 50</i>		105,5161			105,6750
<i>OMREŽNINA priključka DN 100 faktor 100</i>		211,0322			211,3500
<i>OMREŽNINA priključka DN 150 faktor 200</i>		422,0644			422,7000
najemnina infrastrukture	17.163	0,3084	44,01	17.247	0,4413
- prihodki posebnih storitev					
II. STROŠKI IZVAJANJA (m³)	21.834	0,3924	55,99	20.550	0,3789
1. Proizvajalni stroški	16.936	0,3044	43,43	15.947	0,2940
a) stroški materiala	3.807	0,0684	9,76	2.616	0,0482
- električna energija					
- pogonsko gorivo	3.246	0,0583	8,32	2.251	0,0415
- drugi stroški materiala	561	0,0101	1,44	366	0,0067
b) stroški storitev	13.129	0,2359	33,67	13.330	0,2458
- stroški intelektualnih in osebnih storitev				25	0,0005
- stroški prevoznih storitev					
- komunalne storitve (dehidracija, deponiranje blata, voda)	53	0,0009	0,14		
- analize vode	1	0,0000	0,00		
- stroški drugih storitev	1.713	0,0308	4,39	1.714	0,0316
- stroški dela	7.618	0,1369	19,53	4.775	0,0880
- stroški amortizacije	2.559	0,0460	6,56	5.415	0,0998
- stroški vzdrževanja infrastrukture					
- stroški vzdrževanja ostalih sredstev	870	0,0156	2,23	1.019	0,0188
- drugi proizvodni stroški	315	0,0057	0,81	381	0,0070
2. Splošni stroški izvajanja javne službe	3.493	0,0628	8,96	2.824	0,0521
3. Donos na lastna vožena sredstva - 5 %	1.766	0,0317	4,53	1.779	0,0328
4. - Prihodki posebnih storitev	-361	-0,0065	-0,93		
SKUPAJ I. + II. za m³	38.997	0,7008	100,00	37.797	0,6969

Omrežnina predstavlja 44,01 % delež obračunske lastne cene za leto 2018, stroški izvajanja dejavnosti pa 55,99 %.



brez DDV

	stroški 2019	obračunska lastna cena 2019	struktura lastne cene	predračun stroškov 2020	predračunska lastna cena 2020
PREVZEM BLATA IZ MKČN					
I. OMREŽNINA poprečna za m³	1.201	0,3084	44,01	1.071	0,3180
<i>OMREŽNINA priključka DN 20 faktor 1</i>	1.201	2,1103			2,1135
<i>OMREŽNINA priključka DN 25 faktor 3</i>		6,3310			6,3405
<i>OMREŽNINA priključka DN 40 faktor 10</i>		21,1032			21,1350
<i>OMREŽNINA priključka DN 50 faktor 15</i>		31,6548			31,7025
<i>OMREŽNINA priključka DN 80 faktor 50</i>		105,5161			105,6750
<i>OMREŽNINA priključka DN 100 faktor 100</i>		211,0322			211,3500
<i>OMREŽNINA priključka DN 150 faktor 200</i>		422,0644			422,7000
najemna infrastruktura	1.201	0,3084	44,01	1.071	0,5366
II. STROŠKI IZVAJANJA (m³)	1.528	0,3924	55,99	1.276	0,3789
1. Proizvajalni stroški	1.185	0,5579	43,43	990	0,4961
a) stroški materiala	266	0,1254	9,76	162	0,0814
- električna energija					
- pogonsko gorivo	227	0,1069	8,32	140	0,0700
- drugi stroški materiala	39	0,0185	1,44	23	0,0114
b) stroški storitev	919	0,4325	33,67	828	0,4147
- stroški intelektualnih in osebnih storitev				2	0,0008
- stroški prevoznih storitev					
- komunalne storitve (dehidracija, deponiranje blata, voda)	4	0,0017	0,14		
- analize vode	0	0,0000	0,00		
- stroški drugih storitev	120	0,0564	4,39	106	0,0533
- stroški dela	533	0,2509	19,53	297	0,1486
- stroški amortizacije	179	0,0843	6,56	336	0,1685
- stroški vzdrževanja infrastrukture					
- stroški vzdrževanja ostalih sredstev	61	0,0287	2,23	63	0,0317
- drugi proizvodni stroški	22	0,0104	0,81	24	0,0119
2. Splošni stroški izvajanja javne službe	244	0,1151	8,96	175	0,0879
3. Donos na lastna vložena sredstva - 5 %	124	0,0582	4,53	111	0,0554
4. - Prihodki posebnih storitev	-25	-0,0119	-0,93		
SKUPAJ I. + II. za m³	2.730	0,7008	100,00	2.347	0,6969

Omrežnina predstavlja 44,01 % delež obračunske lastne cene za leto 2018, stroški izvajanja dejavnosti pa 55,99 %.

Osnova za obračun stroškov najemne infrastrukture je Pogodba o poslovnem najemu infrastrukturnih objektov in naprav z občino Šmarješke Toplice, ki je bila podpisana 1.12.2009.

Splošni stroški izvajanja javne službe odvajanja in čiščenja odpadnih voda ter praznjenja greznic in MKČN se na posamezne dejavnosti in občine delijo v skladu z Metodologijo za ugotavljanje poslovnih rezultatov Komunale Novo mesto d.o.o., ki je sestavni del Poslovnega plana. Metodologija je bila sprejeta s strani Sveta županov in vseh organov družbe Komunale ter občinskih svetov vseh občin ustanoviteljic.

Med splošnimi stroški izvajanja javne službe odvajanja in čiščenja odpadnih voda ter praznjenja greznic in MKČN so zajeti stroški vodstva sektorja odvajanja in čiščenja odpadnih voda in stroški skupnih služb (vodstvo družbe, kadrovsko pravno področje, informatika, tehnični sektor in sektor ekonomike).

Komunalne storitve zajemajo stroške dehidracije, deponiranje blata in porabo vode.

Stroški drugih storitev pri čiščenju odpadnih voda zajemajo analize in deratizacijo ter varovanje premoženja.

Stroški vzdrževanja infrastrukture zajemajo stroške popravila okvar na kanalizacijskem omrežju ter vzdrževalna dela na čistilnih napravah.

Stroški vzdrževanja ostalih sredstev se nanašajo na vzdrževanje informacijske tehnologije in transportnih sredstev.

Prihodki posebnih storitev pri stroških izvajanja znižujejo stroške izvajanja in se nanašajo na praznjenje greznic, izvajanje obnove kanalizacijskega omrežja, izvedbo storitev pred izgradnjo kanalizacijskih



priključkov (odkaz, vris priključka) in na zamudne obresti ter stroške izvršb; pri dejavnosti čiščenja odpadnih voda pa na zamudne obresti ter stroške izvršb.

5.3. Pojasnila odmikov obračunske cene od predračunske in od potrjene cene storitev odvajanja in čiščenja za preteklo obračunsko obdobje

Cena odvajanja in čiščenja odpadnih voda ter praznjenja greznic in MKČN	Veljavna prodajna cena - <i>gosp. in nepridob. dej.</i>	Obračunska cena za leto 2019	Predračunska cena za leto 2020	Odmik od obračunske cene - <i>gosp. in nepridob.</i>	Odmik od predračunske cene - <i>gosp. in nepridob.</i>
v EUR / m ³	1	3	4	1/3	1/4
Odvajanje odpadnih voda					
-omrežnina za DN 20	7,5000	8,0327	8,0327	93	93
-stroški izvajanja	0,1975	0,1397	0,1529	141	129
Čiščenje odpadnih voda					
-omrežnina za DN 20	2,8804	2,6328	2,6328	109	109
-stroški izvajanja	0,4000	0,8738	0,9864	46	41
Prezem grezničnih gošč:					
-omrežnina za DN 20	2,1135	2,1103	2,1135	100	100
-stroški izvajanja	0,3604	0,3924	0,3789	92	95
Prezem blata iz MKČN:					
-omrežnina za DN 20	2,1135	2,1103	2,1135	100	100
-stroški izvajanja	0,3604	0,3924	0,3789	92	95

Cena odvajanja in čiščenja odpadnih voda ter praznjenja greznic in MKČN	Veljavna prodajna cena - <i>pridob. dej.</i>	Obračunska cena za leto 2019	Predračunska cena za leto 2020	Odmik od obračunske cene - <i>pridob. dej.</i>	Odmik od predračunske cene - <i>pridob. dej.</i>
v EUR / m ³	2	3	4	2/3	2/4
Odvajanje odpadnih voda					
-omrežnina za DN 20	8,0209	8,0327	8,0327	100	100
-stroški izvajanja	0,1975	0,1397	0,1529	141	129
Čiščenje odpadnih voda					
-omrežnina za DN 20	2,8804	2,6328	2,6328	109	109
-stroški izvajanja	1,1299	0,8738	0,9864	129	115
Prezem grezničnih gošč:					
-omrežnina za DN 20	2,1135	2,1103	2,1135	100	100
-stroški izvajanja	0,3604	0,3924	0,3789	92	95
Prezem blata iz MKČN:					
-omrežnina za DN 20	2,1135	2,1103	2,1135	100	100
-stroški izvajanja	0,3604	0,3924	0,3789	92	95

Pri dejavnosti odvajanja in čiščenja odpadnih voda veljavna prodajna cena izvajanja dejavnosti bistveno odstopa od predračunske cene za leto 2020, zato v skladu s 6. členom Uredbe predlagamo začetek postopka spremembe cen.

Pri dejavnosti praznjenja grezničnih gošč in prevzemu blata iz MKČN ni bistvenega odstopanja od predračunske cene, zato v skladu s 6. členom Uredbe začetek postopka spremembe cen ni potreben.

5.4. Primerjava obračunskih cen javne službe odvajanja in čiščenja odpadne vode z obračunskimi cenami storitev javne službe na primerljivih območjih

Ministrstvo za okolje in prostor je primerljiva območja oblikovalo na podlagi števila prebivalcev in gostote poselitve, niso pa upoštevani drugi pogoji izvajanja javne službe, ki pomembno vplivajo na stroške (geografski, tehnično-tehnološki pogoji...). Trenutno ni objavljenih podatkov za leto 2019, zato primerjava cen ni podana.

5.5. Primerjava potrjenih cen javne službe odvajanja in čiščenja odpadne vode s potrjenimi cenami storitev javne službe na primerljivih območjih

Ministrstvo za okolje in prostor je primerljiva območja oblikovalo na podlagi števila prebivalcev in gostote poselitve, niso pa upoštevani drugi pogoji izvajanja javne službe, ki pomembno vplivajo na stroške (geografski, tehnično-tehnološki pogoji...). Trenutno ni objavljenih podatkov za leto 2019, zato primerjava cen ni podana.



5.6. Primerjava obračunske cene infrastrukture javne službe odvajanja in čiščenja odpadne vode s primerljivimi območji

Ministrstvo za okolje in prostor je primerljiva območja oblikovalo na podlagi števila prebivalcev in gostote poselitve, niso pa upoštevani drugi pogoji izvajanja javne službe, ki pomembno vplivajo na stroške (geografski, tehnično-tehnološki pogoji...). Trenutno ni objavljenih podatkov za leto 2019, zato primerjava cen ni podana.

5.7. Primerjava izvajalca javne službe s povprečjem panoge tiste javne službe, za katero je javno podjetje registrirano, s pomočjo kazalnikov

Komunala Novo mesto d.o.o. je sicer registrirana za dejavnost zbiranja, prečiščevanja in distribucijo vode, izvaja pa vse gospodarske javne službe in tudi tržne dejavnosti na področju investicij in katastra, zato primerjava s panogo E 36.000 ni najbolj primerna.

KAZALNIK za leto 2018	panoga E 36.000	Komunala Novo mesto d.o.o.
1. Pospešena pokritost kratkoročnih obveznosti	1,33	1,59
2. Gospodarnost poslovanja	1,02	1,00
3. Povprečna mesečna plača v EUR	1.718,63	2.003,19
4. Dodana vrednost na zaposlenega v EUR	35.489,59	35.417,91

5.8. Obseg poslovno potrebnih osnovnih sredstev za izvajanje javne službe odvajanja in čiščenja odpadnih voda

Potrebna osnovna sredstva za izvajanje javne službe odvajanja in čiščenja odpadnih voda ter praznjenja greznic in MKČN za vse občine (na občino Šmarješke Toplice pripada delež v skladu s sprejetimi sodili v Metodologiji) obsegajo kanal-jete za potrebe čiščenja kanalizacij, specialno vozilo-cisterna za prevoz blata iz ostalih čistilnih naprav, vozilo s TV kamero za preglede kanalov, dostavno vozilo z dvigalom za potrebe drobnega gradbenega vzdrževanja, dve manjši dostavni vozili za potrebe tekočega vzdrževanja črpališč in razbremenilnikov ter zadrževalnih bazenov ter nadzora javne kanalizacije s pripadajočimi objekti in ostalo drobno orodje (čepi, agregati, udarna kladiva, potopne črpalke,...).

Poslovno potrebna osnovna sredstva v EUR	leto 2019	plan 2020
odvajanje odpadnih voda	26.880	26.880
čiščenje odpadnih voda	18.120	18.120
prevzem grezničnih gošč	35.327	35.590
prevzem blata iz MKČN	2.473	2.210

5.9. Razdelitev splošnih stroškov v skladu z 10. členom Uredbe

Splošni stroški so razdeljeni v skladu z Metodologijo za ugotavljanje poslovnih rezultatov Komunale Novo mesto d.o.o. po dejavnostih in občinah, ki je sestavni del Poslovnega plana Komunale in so jo potrdili Svet županov, ostali organi družbe in občinski sveti vseh osmih občin ustanoviteljic.

Delež splošnih stroškov v % celotnih splošnih stroškov	leto 2019	plan 2020
odvajanje odpadnih voda	0,16%	0,19%
čiščenje odpadnih voda	0,89%	1,04%
prevzem grezničnih gošč	0,22%	0,18%
prevzem blata iz MKČN	0,02%	0,01%



5.10. Prihodki, ki jih izvajalec ustvari z opravljanjem posebnih storitev

Posebne storitve se nanašajo na praznjenje greznic po naročilu, plačilo zamudnih obresti ter stroškov izvršb.

Posebne storitve v EUR	leto 2019	plan 2020
odvajanje odpadnih voda	0	2.650
čiščenje odpadnih voda	0	400
prevzem grezničnih gošč	361	0
prevzem blata iz MKČN	25	0

5.11. Donos na vložena poslovno potrebna osnovna sredstva

Donos na vložena poslovno potrebna sredstva izvajalca, vračunan v ceno izvajanja storitve, skladno s predpisano metodologijo ne sme presegati 5 % vrednosti poslovno potrebnih osnovnih sredstev za opravljanje javne službe.

Donos na poslovno potrebna vložena sredstva v EUR	leto 2019	plan 2020
odvajanje odpadnih voda	1.344	1.344
čiščenje odpadnih voda	906	906
prevzem grezničnih gošč	1.766	1.779
prevzem blata iz MKČN	124	111

5.12. Število zaposlenih za izvajanje storitev posamezne javne službe

Izvajanje storitev javne službe **odvajanja** odpadne vode v občini Šmarješke Toplice je v letu 2019 opravljajo 0,24 delavca, za leto 2020 pa predvidevamo 0,24 delavca.

Izvajanje storitev javne službe **čiščenja** odpadne vode v občini Šmarješke Toplice je v letu 2019 opravljajo 1,21 delavca, za leto 2020 pa predvidevamo 1,69 delavca.

Za izvajanje storitev javne službe za izvajanje storitev povezanih z **greznicami in MKČN**, je bilo v letu 2019 zaposlenih 0,37 delavca, v letu 2020 pa predvidevamo 0,23 delavca.

5.13. Podatek o višini najemnine za javno infrastrukturo in podatek o njenem deležu, ki se prenese na uporabnike javne infrastrukture

Najemnina za javno infrastrukturo za izvajanje storitev javne službe **odvajanja** in čiščenja odpadne vode ter praznjenje greznic in MKČN se v celoti prenese na uporabnike javne službe.

Višina najemnine infrastrukture v EUR	leto 2019	plan 2020
odvajanje odpadnih voda	65.020	65.020
čiščenje odpadnih voda	19.650	19.650
prevzem grezničnih gošč	17.163	17.247
prevzem blata iz MKČN	1.201	1.071



5.14. Stopnja izkoriščenosti javne infrastrukture, ki je namenjena izvajanju javne službe in stopnja izkoriščenosti javne infrastrukture, ki je namenjena izvajanju posebnih storitev

Za obračun stroškov uporabe infrastrukture se upošteva 100 % izkoriščenost infrastrukture, nismo ocenjevali dejanske izkoriščenosti.

5.15. Prikaz sodil za razporejanje vseh stroškov in prihodkov po dejavnostih

Stroški in prihodki so ob nastanku razčlenjeni in pripoznani skladno z določili Računovodskih standardov, ter po viru nastanka razvrščeni neposredno na dejavnost in občino, kjer so pri izvajanju storitev neposredno nastali. Stroški, ki imajo značaj splošnih stroškov (nabave, uprave in prodaje), se delijo na podlagi sprejetih sodil, to je deleža proizvodjalnih stroškov posamezne dejavnosti v skupnih proizvodjalnih stroških vseh dejavnosti.

Sodila za razporejanje vseh stroškov in prihodkov po dejavnostih ter po občinah so natančno opredeljena v Metodologiji za ugotavljanje poslovnih rezultatov Komunale Novo mesto d.o.o. po dejavnostih in občinah, ki je sestavni del Poslovnega plana Komunale Novo mesto d.o.o..

5.16. Druga razkritja na podlagi Slovenskega računovodskega standarda 32

Ni drugih razkritij na podlagi SRS 32.

6. ZAKLJUČEK

V elaboratu so v skladu z Uredbo MEDO prikazane obračunske lastne cene za leto 2019, predračunske lastne cene za leto 2020 in trenutno veljavne prodajne cene. V točki 5.3. so prikazani odmiki veljavnih prodajnih od obračunskih in predračunskih cen.

Pristojni občinski organ potrdi potrjeno ceno storitve javne službe (predračunsko lastno ceno za leto 2020) in morebitno subvencijo nepridobitni dejavnosti. Na položnici je prikazana zaračunana cena storitve javne službe (veljavna prodajna cena), ki jo plača uporabnik.