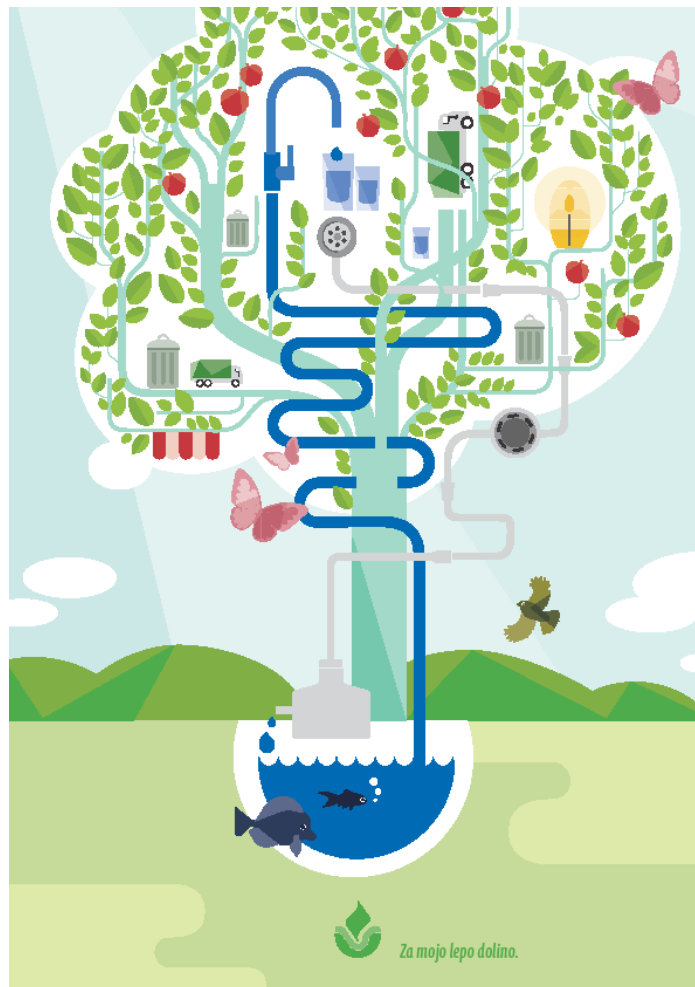


KOMUNALA NOVO MESTO D. O. O.

# ELABORAT O OBLIKOVANJU CEN OSKRBE S PITNO VODO V OBČINI ŠMARJEŠKE TOPLICE



NOVO MESTO, APRIL 2020

**Gregor Klemenčič,**  
direktor



## KAZALO

<b>1. UVOD</b> .....	<b>2</b>
<b>2. OPIS DEJAVNOSTI OSKRBE S PITNO VODO</b> .....	<b>2</b>
<b>3. STROŠKI STORITEV OSKRBE S PITNO VODO IN SESTAVA CENE STORITVE</b> .....	<b>3</b>
<b>4. OBLIKOVANJE CENE STORITVE OSKRBE S PITNO VODO SKLADNO Z 9. ČLENOM »UREDBE«</b> .....	<b>4</b>
4.1. OBRAČUNSKA IN PREDRAČUNSKA KOLIČINA OPRAVLJENIH STORITEV JAVNE SLUŽBE OSKRBE S PITNO VODO.....	4
4.2. OBRAČUNSKI IN PREDRAČUNSKI STROŠKI IN CENE IZVAJANJA STORITEV JAVNE SLUŽBE OSKRBE S PITNO VODO .....	4
4.3. POJASNILA ODMIKOV OBRAČUNSKE CENE OD PREDRAČUNSKE IN OD POTRJEENE CENE STORITEV JAVNE SLUŽBE OSKRBE S PITNO VODO	5
4.4. PRIMERJAVA OBRAČUNSKIH CEN JAVNE SLUŽBE OSKRBE S PITNO VODO Z OBRAČUNSKIMI CENAMI STORITEV JAVNE SLUŽBE NA PRIMERLJIVIH OBMOČJIH .....	5
4.5. PRIMERJAVA POTRJENIH CEN JAVNE SLUŽBE OSKRBE S PITNO VODO S POTRJENIMI CENAMI STORITEV JAVNE SLUŽBE NA PRIMERLJIVIH OBMOČJIH .....	5
4.6. PRIMERJAVA OBRAČUNSKE CENE INFRASTRUKTURE JAVNE SLUŽBE OSKRBE S PITNO VODO S PRIMERLJIVIMI OBMOČJI .....	6
4.7. PRIMERJAVA IZVAJALCA JAVNE SLUŽBE S POVPREČJEM PANOGE TISTE JAVNE SLUŽBE, ZA KATERO SE OBLIKUJE CENA, S POMOČJO KAZALNIKOV.....	6
4.8. OBSEG POSLOVNO POTREBNIH OSNOVNIH SREDSTEV ZA IZVAJANJE JAVNE SLUŽBE OSKRBE S PITNO VODO .....	6
4.9. RAZDELITEV SPLOŠNIH STROŠKOV V SKLADU Z 10. ČLENOM UREDBE .....	6
4.10. PRIHODKI, KI JIH IZVAJALEC USTVARI Z OPRAVLJANJEM POSEBNIH STORITEV .....	7
4.11. DONOS NA VLOŽENA POSLOVNO POTREBNA OSNOVNA SREDSTVA .....	7
4.12. ŠTEVILO ZAPOSLENIH ZA IZVAJANJE STORITEV JAVNE SLUŽBE .....	7
4.13. PODATEK O VIŠINI NAJEMNINE ZA JAVNO INFRASTRUKTURO IN PODATEK O NJENEM DELEŽU, KI SE PRENESE NA UPORABNIKE JAVNE INFRASTRUKTURE .....	7
4.14. STOPNJA IZKORIŠČENOSTI JAVNE INFRASTRUKTURE, KI JE NAMENJENA IZVAJANJU JAVNE SLUŽBE IN STOPNJA IZKORIŠČENOSTI JAVNE INFRASTRUKTURE, KI JE NAMENJENA IZVAJANJU POSEBNIH STORITEV .....	7
4.15. PRIKAZ SODIL ZA RAZPOREJANJE VSEH STROŠKOV IN PRIHODKOV PO DEJAVNOSTIH TER PO OBČINAH .....	7
4.16. DRUGA RAZKRITJA NA PODLAGI SLOVENSKEGA RAČUNOVODSKEGA STANDARDA 32 .....	8
<b>5. ZAKLJUČEK</b> .....	<b>8</b>



## 1. UVOD

Vlada RS je novembra 2012 sprejela Uredbo o metodologiji za oblikovanje cen storitev obveznih občinskih gospodarskih javnih služb varstva okolja (Ur. l. RS, št. 87/2012, 109/2012, 76/2017, 78/2019 – v nadaljevanju Uredba MEDO), z veljavnostjo od začetka leta 2013. Uredba določa metodologijo za oblikovanje cen storitev posamezne javne službe. Ceno storitve posamezne javne službe za območje občine predlaga izvajalec javne službe z elaboratom o oblikovanju cene izvajanja storitev javne službe in ga predloži pristojnemu občinskemu organu v potrditev.

Podrobneje način izvajanja javne službe ter pravice in dolžnosti uporabnikov in upravljavcev določa Odlok o oskrbi s pitno vodo na območju občine Šmarješke Toplice (Ur.l. RS, št. 1/2017, 56/2017) in Tehnični pravilnik o javnem vodovodu v občini Šmarješke Toplice (Ur. l. RS, št. 69/2017).

Za izvajanje gospodarske javne službe oskrbe s pitno vodo na območju občine in upravljanje vseh javnih vodovodnih omrežij, je v 9. členu odloka določeno javno podjetje Komunala Novo mesto d.o.o..

## 2. OPIS DEJAVNOSTI OSKRBE S PITNO VODO

Komunala Novo mesto d.o.o. izvaja javno službo oskrbe s pitno vodo na celotnem območju občine v skladu z veljavno zakonodajo in sprejetimi občinskimi odloki in pravilniki.

### **Javna služba v skladu z Odlokom obsega naslednje naloge:**

- zagotavljanje vsem uporabnikom storitev javne službe zadostne količine pitne vode ustrezne kakovosti,
- vzdrževanje javnega vodovodnega omrežja, objektov in opreme, ki so namenjeni oskrbi s pitno vodo,
- vzdrževanje javnega hidrantnega omrežja in hidrantov,
- vodenje evidenc odvzema pitne vode, distribucije in spremljanje vodnih izgub na omrežju,
- izvajanje internega nadzora nad kvaliteto vode in obveščanje potrošnikov o kvaliteti pitne vode, motnjah v dobavi ter izvajanju potrebnih ukrepov ob izrednih razmerah.

### Vzdrževanje javnega vodovodnega omrežja obsega:

- trajno obratovanje vodovodnih sistemov
- analiziranje in odkrivanje vodovodnih okvar
- popravilo okvar na vodovodnem omrežju in vodovodnih priključkih
- izpiranje vodovodnega omrežja in vodohranov
- vzdrževanje črpališč, vodohranov in merilno regulacijske opreme,
- stalni nadzor nad kakovostjo pitne v vodovodnem omrežju,
- vzdrževanje javnega hidrantnega omrežja,
- vodenje katastra javnega vodovoda.

Območje občine Šmarješke Toplice potrebuje za oskrbo s pitno vodo okoli 226.000 m<sup>3</sup> vode letno, ki jo v celoti dobiva iz vodnega vira Jezero v Družinski vasi.



	Občina Šmarješke Toplice
število prebivalcev	3.378
površina občine v km <sup>2</sup>	34,2
gostota prebivalstva (št.preb./km <sup>2</sup> )	98,8
število naselij	24
dolžina vodovodnega omrežja brez priključkov (km)	71
količina prodane pitne vode v m <sup>3</sup>	177.126
število vodohranov v obratovanju	8
skupna prostornina vodohranov (m <sup>3</sup> )	630
število aktivnih vrtin	1
število aktivnih črpališč	4
število vodovodnih priključkov po Uredbi	1.644
število okvar na vodovodnem omrežju	32
vodne izgube	20,19%

vir: Statistični urad Republike Slovenije, Letno poročilo 2019

### 3. STROŠKI STORITEV OSKRBE S PITNO VODO IN SESTAVA CENE STORITVE

Cene komunalnih storitev obveznih GJS se oblikujejo na podlagi »Uredbe o metodologiji za oblikovanju cen storitev obveznih GJS varstva okolja (Ur.l. RS, št. 87/2012, 109/2012, 76/2017, 78/2019).

V skladu z določili 16. člena Uredbe, je cena storitve oskrbe s pitno vodo sestavljena iz omrežnine in vodarine.

**Omrežnina** vključuje:

- stroške amortizacije infrastrukture ali najema te javne infrastrukture.

Omrežnina se ugotavlja v letnem znesku na osnovi predračuna amortizacije ob upoštevanju letnih amortizacijskih stopenj, kot jih določa Uredba. Omrežnina se za posameznega uporabnika določi glede na obračunski vodomer glede na porabo pitne vode.

- stroške zavarovanja infrastrukture javne službe,
- stroške, povezane z odškodninami za infrastrukturo javne službe,
- stroške obnove in vzdrževanja priključkov na javni vodovod in vodomerov v obsegu nalog izvajalca javne službe oskrbe s pitno vodo v skladu s predpisom, ki ureja oskrbo s pitno vodo,
- vodno pravico.

**Vodarina** je tisti del cene, ki krije stroške opravljanja javne službe. Te stroške vključujejo:

- neposredni stroški materiala in storitev,
- neposredne stroške dela,
- druge neposredne stroške,
- splošne (posredne) proizvodne stroške,
- splošne upravne stroške,
- obresti zaradi financiranja opravljanja storitev, druge poslovne odhodke in donos, vodna povračila, donos.

Predračunska lastne cena se oblikuje tako, da krije vse stroške izvajanja posamezne storitve, vključno z vsemi stroški v zvezi z uporabo infrastrukture. V primeru, da pristojni občinski organ določi, da zaračunana prodajna cena storitev javne službe in stroškov uporabe infrastrukture ne pokriva celotne potrjene



predračunske lastne cene, razliko subvencionira občina iz proračuna za uporabnike, ki so gospodinjstva ali izvajalci nepridobitne dejavnosti.

## 4. OBLIKOVANJE CENE STORITVE OSKRBE S PITNO VODO SKLADNO Z 9. ČLENOM »UREDBE«

### 4.1. Obračunska in predračunska količina opravljenih storitev javne službe oskrbe s pitno vodo

	Obračunska količina v m <sup>3</sup> za leto 2019	Predračunska količina v m <sup>3</sup> za leto 2020
oskrba s pitno vodo	177.126	176.545

### 4.2. Obračunski in predračunski stroški in cene izvajanja storitev javne službe oskrbe s pitno vodo

brez DDV

OSKRBA S PITNO VODO - POVPREČNA CENA	stroški 2019	obračunska lastna cena 2019	struktura lastne cene	predračun stroškov 2020	predračunska lastna cena 2020
<b>I. OMREŽNINA poprečna za m<sup>3</sup></b>	<b>230.613</b>	<b>1,3020</b>	<b>57,25</b>	<b>207.281</b>	<b>1,1741</b>
OMREŽNINA priključka DN 20 faktor 1	230.613	11,6867		207.281	10,5043
OMREŽNINA priključka DN 25 faktor 3		35,0601			31,5129
OMREŽNINA priključka DN 40 faktor 10		116,8670			105,0430
OMREŽNINA priključka DN 50 faktor 15		175,3005			157,5645
OMREŽNINA priključka DN 80 faktor 50		584,3350			525,2150
OMREŽNINA priključka DN 100 faktor 100		1.168,6700			1.050,4300
OMREŽNINA priključka DN 150 faktor 200		2.337,3400			2.100,8600
najemnina infrastrukture	140.997	0,7960	35,01	140.997	0,7986
zavarovanje	2.437	0,0138	0,60	2.034	0,0115
garancije					
menjava vodomerov	41.799	0,2360	10,38	19.250	0,1090
vzdrževanje vod. priključkov	46.516	0,2626	11,55	45.000	0,2549
- prihodki posebnih storitev	-1.136	-0,0064	-0,28		
<b>II. VODARINA (m<sup>3</sup>)</b>	<b>172.177</b>	<b>0,9721</b>	<b>42,75</b>	<b>183.506</b>	<b>1,0394</b>
1. Proizvajalni stroški	128.503	0,7255	31,90	134.690	0,7629
a) stroški materiala	28.246	0,1595	7,01	30.169	0,1709
- električna energija	20.487	0,1157	5,09	20.687	0,1172
- pogonsko gorivo	1.062	0,0060	0,26	1.977	0,0112
- drugi stroški materiala	6.698	0,0378	1,66	7.505	0,0425
b) stroški storitev	100.257	0,5660	24,89	104.521	0,5920
- stroški intelektualnih in osebnih storitev				70	0,0004
- stroški prevoznih storitev	7.134	0,0403	1,77	6.284	0,0356
- stroški drugih storitev	10.380	0,0586	2,58	17.838	0,1010
- stroški dela	57.894	0,3269	14,37	56.994	0,3228
- stroški amortizacije	1.842	0,0104	0,46	3.185	0,0180
- stroški vzdrževanja infrastrukture	18.889	0,1066	4,69	15.470	0,0876
- stroški vzdrževanja ostalih sredstev	3.142	0,0177	0,78	2.862	0,0162
- drugi proizvodni stroški	977	0,0055	0,24	1.818	0,0103
2. Splošni stroški izvajanja javne službe	26.878	0,1517	6,67	32.379	0,1834
3. Stroški vodnega povračila	14.396	0,0813	3,57	15.039	0,0852
4. Donos na lastna vožena sredstva - 5 %	2.399	0,0135	0,60	2.399	0,0136
5. - Prihodki posebnih storitev				-1.000	-0,0057
<b>SKUPAJ I. + II. za m<sup>3</sup></b>	<b>402.790</b>	<b>2,2740</b>	<b>100,00</b>	<b>390.788</b>	<b>2,2135</b>

Največji delež v strukturi obračunske lastne cene za leto 2019 predstavlja strošek najemnine infrastrukture (35,01 %). Omrežnina predstavlja 57,25 % delež obračunske lastne cene za leto 2019, vodarina pa 42,75 %.

Največja razlika pri izračunu obračunske in predračunske omrežnine se pojavlja pri oceni stroška menjave vodomerov, saj smo v letu 2019 opravili 290 menjav, v letu 2020 jih planiramo 154.



Osnova za obračun stroškov najemnine infrastrukture je Pogodba o poslovnem najemu infrastrukturnih objektov in naprav z občino Šmarješke Toplice, ki je bila podpisana 1.12.2009.

Splošni stroški izvajanja javne službe se na posamezne dejavnosti in občine delijo v skladu z Metodologijo za ugotavljanje poslovnih rezultatov Komunale Novo mesto d.o.o., ki je sestavni del Poslovnega plana. Metodologija je bila sprejeta s strani Sveta županov in vseh organov družbe Komunale ter občinskih svetov vseh občin ustanoviteljic.

Med splošnimi stroški izvajanja javne službe oskrbe s pitno vodo so zajeti stroški vodstva sektorja vodooskrbe in stroški skupnih služb (vodstvo družbe, kadrovsko pravno področje, informatika, tehnični sektor in sektor ekonomike).

Stroški drugih storitev zajemajo analize vode, komunalne storitve, varovanje premoženja, obvestila in ostalo.

Stroški vzdrževanja infrastrukture zajemajo stroške popravila okvar na vodovodnem omrežju in obnove vodovodnih priključkov.

Stroški vzdrževanja ostalih sredstev se nanašajo na vzdrževanje informacijske tehnologije in transportnih sredstev.

Prihodki posebnih storitev pri vodarini znižujejo stroške vodarine in se nanašajo na izvedbo popravil na priključkih, popravilo hidrantov, povračilo stroškov prevozov vode in na plačilo zamudnih obresti ter stroškov izvršb.

#### 4.3. Pojasnila odmikov obračunske cene od predračunske in od potrjene cene storitev javne službe oskrbe s pitno vodo

Cena oskrbe s pitno vodo v EUR / m <sup>3</sup>	Veljavna prodajna cena	Obračunska cena za leto 2019	Predračunska cena za leto 2020	Odmik od obračunske cene	Odmik od predračunske cene
<b>GOSPODINJSTVA IN NEPRID. DEJ.</b>	1	2	3	1/2	1/3
Vodarina	0,9200	0,9721	1,0394	95	89
Omrežnina za DN 20	10,7575	11,6867	10,5043	92	102

Cena oskrbe s pitno vodo v EUR / m <sup>3</sup>	Veljavna prodajna cena	Obračunska cena za leto 2019	Predračunska cena za leto 2020	Odmik od obračunske cene	Odmik od predračunske cene
<b>PRIDOBITNA DEJAVNOST</b>	1	2	3	1/2	1/3
Vodarina	1,1178	0,9721	1,0394	115	108
Omrežnina za DN 20	10,7575	11,6867	10,5043	92	102

*Veljavna prodajna cena vodarine za gospodinjstva in uporabnike z nepridobitno dejavnostjo je za 11 % nižja od predračunske cene, veljavna cena vodarine za uporabnike s pridobitno dejavnostjo pa je večja za 8 %.*

*Manjše odstopanje beležimo pri ceni omrežnine (za 2 % od predračunske lastne cene pri vseh uporabnikih). V prihodnosti pričakujemo povečanje stroška najemnine infrastrukture zaradi projekta »Hidravličnih izboljšav« in prenosa nove komunalne infrastrukture v poslovni najem, kar bo posledično zvišalo tudi ceno omrežnine.*

#### 4.4. Primerjava obračunskih cen javne službe oskrbe s pitno vodo z obračunskimi cenami storitev javne službe na primerljivih območjih

Ministrstvo za okolje in prostor je primerljiva območja oblikovalo na podlagi števila prebivalcev in gostote poselitve, niso pa upoštevani drugi pogoji izvajanja javne službe, ki pomembno vplivajo na stroške (geografski, tehnično-tehnološki pogoji...). Trenutno ni objavljenih podatkov za leto 2019, zato primerjava cen ni podana.



#### 4.5. Primerjava potrjenih cen javne službe oskrbe s pitno vodo s potrjenimi cenami storitev javne službe na primerljivih območjih

Ministrstvo za okolje in prostor je primerljiva območja oblikovalo na podlagi števila prebivalcev in gostote poselitve, niso pa upoštevani drugi pogoji izvajanja javne službe, ki pomembno vplivajo na stroške (geografski, tehnično-tehnološki pogoji...). Trenutno ni objavljenih podatkov za leto 2019, zato primerjava cen ni podana.

#### 4.6. Primerjava obračunske cene infrastrukture javne službe oskrbe s pitno vodo s primerljivimi območji

Ministrstvo za okolje in prostor je primerljiva območja oblikovalo na podlagi števila prebivalcev in gostote poselitve, niso pa upoštevani drugi pogoji izvajanja javne službe, ki pomembno vplivajo na stroške (geografski, tehnično-tehnološki pogoji...). Trenutno ni objavljenih podatkov za leto 2019, zato primerjava cen ni podana.

#### 4.7. Primerjava izvajalca javne službe s povprečjem panoge tiste javne službe, za katero se oblikuje cena, s pomočjo kazalnikov

*Komunala Novo mesto d.o.o. je sicer registrirana za dejavnost E 36.000 - zbiranje, prečiščevanje in distribucijo vode, izvaja pa vse gospodarske javne službe in tudi tržne dejavnosti na področju investicij in katastra, zato primerjava s panogo E 36.000 ni najbolj primerna.*

KAZALNIK za leto 2018	panoga E 36.000	Komunala Novo mesto d.o.o.
1. Pospešena pokritost kratkoročnih obveznosti	1,33	1,59
2. Gospodarnost poslovanja	1,02	1,00
3. Povprečna mesečna plača v EUR	1.718,63	2.003,19
4. Dodana vrednost na zaposlenega v EUR	35.489,59	35.417,91

#### 4.8. Obseg poslovno potrebnih osnovnih sredstev za izvajanje javne službe oskrbe s pitno vodo

Potrebna osnovna sredstva za izvajanje javne službe oskrbe s pitno vodo za vse občine (na občino Šmarješke Toplice pripada delež v skladu s sprejetimi sodili v Metodologiji) obsegajo tovorna vozila za potrebe tekočega vzdrževanja in nadzora javnega vodovoda s pripadajočimi objekti in ostala oprema in drobno orodje (jeklenke za klor, UKV postaje, merilniki, detektorji za iskanje okvar in drugo).

Poslovno potrebna osnovna sredstva v EUR	leto 2019	plan 2020
oskrba s pitno vodo	47.980	47.980

#### 4.9. Razdelitev splošnih stroškov v skladu z 10. členom Uredbe

Splošni stroški so razdeljeni v skladu z Metodologijo za ugotavljanje poslovnih rezultatov Komunale Novo mesto d.o.o. po dejavnostih in občinah, ki je sestavni del Poslovnega plana Komunale in so jo potrdili Svet županov, ostali organi družbe in občinski sveti vseh osmih občin ustanoviteljic.

Delež splošnih stroškov v % celotnih splošnih stroškov	leto 2019	plan 2020
oskrba s pitno vodo	1,71%	2,06%



#### 4.10. Prihodki, ki jih izvajalec ustvari z opravljanjem posebnih storitev

Prihodki, nastali z opravljanjem posebnih storitev, se nanašajo na izvedbo popravil na priključkih, popravilo hidrantov, povračilo stroškov prevozov vode in na plačilo zamudnih obresti ter stroškov izvršb.

Posebne storitve v EUR	leto 2019	plan 2020
oskrba s pitno vodo	0	1.000

#### 4.11. Donos na vložena poslovno potrebna osnovna sredstva

Donos na vložena poslovno potrebna sredstva izvajalca, vračunan v ceno izvajanja storitve, skladno s predpisano metodologijo ne sme presegati 5 % vrednosti poslovno potrebnih osnovnih sredstev za opravljanje javne službe.

Donos na poslovno potrebna vložena sredstva v EUR	leto 2019	plan 2020
oskrba s pitno vodo	2.399	2.399

#### 4.12. Število zaposlenih za izvajanje storitev javne službe

Za izvajanje storitev javne službe oskrbe s pitno vodo je bilo v letu 2019 zaposlenih 1,95 delavca, v letu 2020 pa predvidevamo 2,02 delavca.

#### 4.13. Podatek o višini najemnine za javno infrastrukturo in podatek o njenem deležu, ki se prenese na uporabnike javne infrastrukture

Najemnina za javno infrastrukturo za izvajanje storitev javne službe oskrba s pitno vodo in se v celoti prenese na uporabnike javne službe.

Višina najemnine infrastrukture v EUR	leto 2019	plan 2020
oskrba s pitno vodo	140.997	140.997

#### 4.14. Stopnja izkoriščenosti javne infrastrukture, ki je namenjena izvajanju javne službe in stopnja izkoriščenosti javne infrastrukture, ki je namenjena izvajanju posebnih storitev

Stopnja izkoriščenosti javne infrastrukture gospodarske javne službe oskrbe s pitno vodo je 100%.

#### 4.15. Prikaz sodil za razporejanje vseh stroškov in prihodkov po dejavnostih ter po občinah

Stroški in prihodki so ob nastanku razčlenjeni in pripoznani skladno z določili Računovodskih standardov, ter po viru nastanka razvrščeni neposredno na dejavnost in občino, kjer so pri izvajanju storitev neposredno nastali. Stroški, ki imajo značaj splošnih stroškov (nabave, uprave in prodaje), se delijo na podlagi sprejetih sodil, to je deleža proizvodjalnih stroškov posamezne dejavnosti v skupnih proizvodjalnih stroških vseh dejavnosti.

Sodila za razporejanje vseh stroškov in prihodkov po dejavnostih ter po občinah so natančno opredeljena v Metodologiji za ugotavljanje poslovnih rezultatov Komunale Novo mesto d.o.o. po dejavnostih in občinah, ki je sestavni del Poslovnega plana Komunale Novo mesto d.o.o..





#### **4.16. Druga razkritja na podlagi Slovenskega računovodskega standarda 32**

Ni drugih razkritij na podlagi SRS 32.

### **5. ZAKLJUČEK**

V elaboratu so prikazane obračunske lastne cene za leto 2019, predračunske lastne cene za leto 2020 in trenutno veljavne prodajne cene. V točki 4.3. so prikazani odmiki veljavnih prodajnih od obračunskih in predračunskih cen.

Pristojni občinski organ potrdi potrjeno ceno storitve javne službe (predračunsko lastno ceno za leto 2020) in morebitno subvencijo nepridobitni dejavnosti. Na položnici je prikazana zaračunana cena storitve javne službe (veljavna prodajna cena), ki jo plača uporabnik.