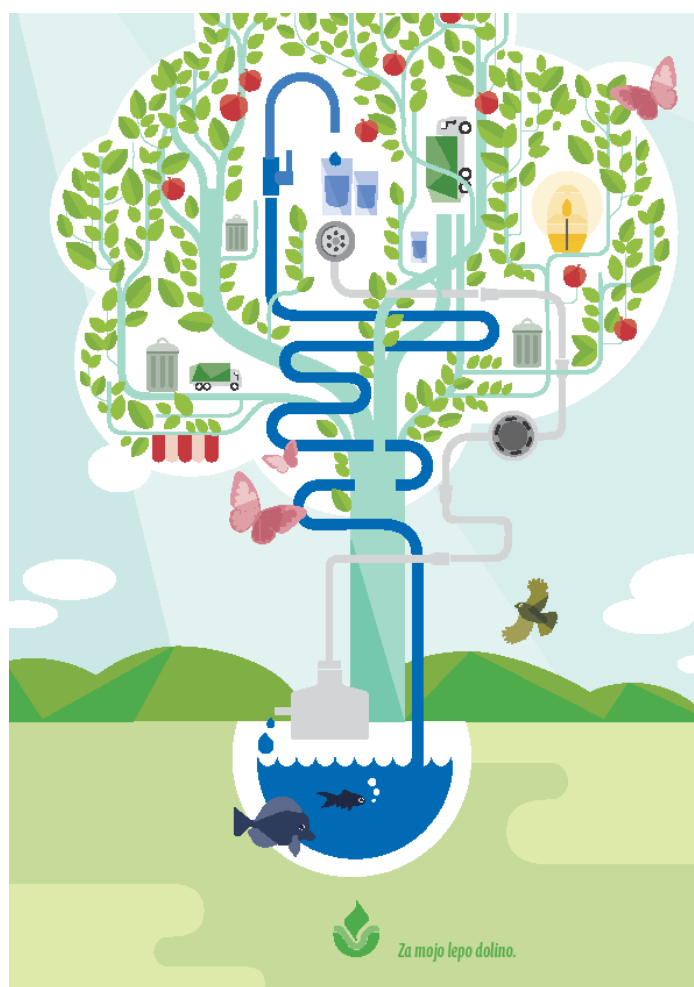


KOMUNALA NOVO MESTO D. O. O.

ELABORAT O OBLIKOVANJU CEN
ZBIRANJA IN ODVOZA MEŠANIH
KOMUNALNIH IN BIOLOŠKIH ODPADKOV V
OBČINI ŠMARJEŠKE TOPLICE



NOVO MESTO, APRIL 2020

Gregor Klemenčič
Direktor

KAZALO

1 UVOD	1
2 OPIS DEJAVNOSTI ZBIRANJA IN ODVOZA KOMUNALNIH IN BIOLOŠKIH ODPADKOV	1
3 STROŠKI STORITEV RAVNANJA S KOMUNALNIMI ODPADKI IN SESTAVA CENE STORITVE	3
3.1. SPLOŠNA DOLOČILA GLEDE OBLIKOVANJA CEN	3
3.2. JAVNA INFRASTRUKTURA IN STORITEV RAVNANJA S KOMUNALNIMI ODPADKI	3
4. OBLIKOVANJE CENE STORITVE ZBIRANJA IN ODVOZA ODPADKOV SKLADNO Z 9. ČLENOM »UREDBE«	5
4.1. OBRAČUNSKA IN PREDRAČUNSKA KOLIČINA OPRAVLJENIH STORITEV JAVNE SLUŽBE ZBIRANJA IN ODVOZA MEŠANIH KOMUNALNIH IN BIOLOŠKIH ODPADKOV.....	5
4.2. OBRAČUNSKI IN PREDRAČUNSKI STROŠKI IZVAJANJA STORITEV JAVNE SLUŽBE ZBIRANJA IN ODVOZA MEŠANIH KOMUNALNIH IN BIOLOŠKIH ODPADKOV	5
4.3. POJASNILA ODMIKOV OBRAČUNSKE CENE OD PREDRAČUNSKE IN OD POTRJEENE CENE STORITEV JAVNE SLUŽBE ZBIRANJA IN ODVOZA ODPADKOV ZA PRETEKLO OBRAČUNSKO OBDOBJE	6
4.4. PRIMERJAVA OBRAČUNSKIH CEN JAVNE SLUŽBE ZBIRANJA IN ODVOZA ODPADKOV Z OBRAČUNSKIMI CENAMI STORITEV JAVNE SLUŽBE NA PRIMERLJIVIH OBMOČJIH	6
4.5. PRIMERJAVA POTRJENIH CEN JAVNE SLUŽBE ZBIRANJA IN ODVOZA ODPADKOV S POTRJENIMI CENAMI STORITEV JAVNE SLUŽBE NA PRIMERLJIVIH OBMOČJIH.....	6
4.6. PRIMERJAVA OBRAČUNSKE CENE INFRASTRUKTURE JAVNE SLUŽBE ZBIRANJA IN ODVOZA ODPADKOV S PRIMERLJIVIMI OBMOČJI	6
4.7. PRIMERJAVA IZVAJALCA JAVNE SLUŽBE S POVPREČJEM PANOGE TISTE JAVNE SLUŽBE, ZA KATERO SE OBLIKUJE CENA, S POMOČJO KAZALNIKOV.....	7
4.8. OBSEG POSLOVNO POTREBNIH OSNOVNIH SREDSTEV ZA IZVAJANJE JAVNE SLUŽBE ZBIRANJA IN ODVOZA ODPADKOV	7
4.9. RAZDELITEV SPLOŠNIH STROŠKOV V SKLADU Z 10. ČLENOM »UREDBE«	8
4.10. PRIHODKI, KI JIH IZVAJALEC USTVARI Z OPRAVLJANJEM POSEBNIH STORITEV	8
4.11. DONOS NA VLOŽENA POSLOVNO POTREBNA OSNOVNA SREDSTVA	8
4.12. ŠTEVILO ZAPOSLENIH ZA IZVAJANJE STORITEV JAVNE SLUŽBE ZBIRANJA IN ODVOZA ODPADKOV	8
4.13. PODATEK O VIŠINI NAJEMNINE ZA JAVNO INFRASTRUKTURO IN PODATEK O NJENEM DELEŽU, KI SE PRENESE NA UPORABNIKE JAVNE INFRASTRUKTURE	8
4.14. STOPNJA IZKORIŠČENOSTI JAVNE INFRASTRUKTURE, KI JE NAMENJENA IZVAJANJU JAVNE SLUŽBE IN STOPNJA IZKORIŠČENOSTI JAVNE INFRASTRUKTURE, KI JE NAMENJENA IZVAJANJU POSEBNIH STORITEV	9
4.15. PRIKAZ SODIL ZA RAZPOREJANJE VSEH STROŠKOV IN PRIHODKOV PO DEJAVNOSTIH TER PO OBČINAH	9
4.16. DRUGA RAZKRITJA NA PODLAGI SLOVENSKEGA RAČUNOVODSKEGA STANDARDA 32	9
5. ZAKLJUČEK	9



1 UVOD

Vlada RS je novembra 2012 sprejela Uredbo o metodologiji za oblikovanje cen storitev obveznih občinskih gospodarskih javnih služb varstva okolja (Ur. l. RS, št. 87/2012, 109/2012, 76/2017, 78/2019 – v nadaljevanju Uredba MEDO), z veljavnostjo od začetka leta 2013. Uredba določa metodologijo za oblikovanje cen storitev posamezne javne službe. Ceno storitve posamezne javne službe za območje občine predlaga izvajalec javne službe z elaboratom o oblikovanju cene izvajanja storitev javne službe in ga predloži pristojnemu občinskemu organu v potrditev.

Odlok o gospodarskih javnih službah v občini Šmarješke Toplice (Ur. l. RS, št. 101/2007 in 100/2008)) določa dejavnosti gospodarskih javnih služb in ureja način njihovega delovanja. Podrobnejši način izvajanja javne službe ter pravice in dolžnosti uporabnikov in upravljavcev določa Odlok o izvajanju gospodarske javne službe zbiranja in prevoz komunalnih odpadkov in gospodarske javne službe odlaganja ostankov predelave ali odstranjevanja komunalnih odpadkov na območju občine Šmarješke Toplice (Ur. l. RS, št. 10/2014).

Za opravljanje gospodarske javne službe zbiranja in odvoza komunalnih odpadkov na območju občine je določeno javno podjetje Komunala Novo mesto d.o.o.. Za obdelavo in odlaganje preostankov predelave ali odstranjevanje komunalnih odpadkov je ustanovljeno in zadolženo podjetje CeROD d.o.o. Novo mesto na odlagališču v Leskovcu.

2 OPIS DEJAVNOSTI ZBIRANJA IN ODVOZA KOMUNALNIH IN BIOLOŠKIH ODPADKOV

Namen ravnanja z odpadki je zmanjševanje količin odloženih odpadkov na deponijah, zmanjševanje emisij toplogrednih plinov in preprečevanje odlaganja nevarnih odpadkov v okolje.

Dejavnost ravnanja z odpadki (zbiranja in odvoza) se izvaja preko obvezne javne službe podjetja Komunala Novo mesto d.o.o. in obsega:

- zbiranje in odvoz ločenih frakcij določenih komunalnih odpadkov in kosovnih odpadkov,
- zbiranje in odvoz mešanih komunalnih odpadkov,
- zbiranje in odvoz nevarnih odpadkov iz gospodinjstev.

Javno službo odlaganja ostankov predelave in odstranjevanja komunalnih odpadkov pa opravlja CeROD center za ravnanje z odpadki d.o.o., Novo mesto.

Nekaj splošnih podatkov, ki se nanašajo na občino Šmarješke Toplice:

	Občina Šmarješke Toplice
število prebivalcev	3.378
površina občine v km ²	34,2
gostota prebivalstva (št. preb./km ²)	98,8
število naselij	24
število zabojnikov za mešane komunalne odpadke	253
število zabojnikov za embalažo	190
število zabojnikov za papir	70
število zabojnikov za steklo	65
število zabojnikov za biološke odpadke	25
ločeno zbrani mešani komunalni odpadki v t	472
- od tega ločeno zbrani biološki odpadki v t	32

vir: Statistični urad Republike Slovenije, Letno poročilo 2019



Ločeno zbiranje komunalnih odpadkov v občini poteka preko:

- ekoloških otokov,
- zbiranja kosovnih odpadkov,
- zbiranja nevarnih odpadkov,
- ločenega zbiranja odpadkov na pokopališču.

S tem elaboratom obravnavamo zbiranje in odvoz odpadkov za vse povzročitelje v okviru obvezne gospodarske javne službe, kar na območju občine Šmarješke Toplice velja za vsa gospodinjstva ter uporabnike z nepridobitno in pridobitno dejavnostjo, ki prepuščajo izvajalcu komunalne odpadke.

Obstoječi način zbiranja komunalnih odpadkov

Sistem zbiranja komunalnih odpadkov iz gospodinjstev temelji na tako imenovanem **integralnem sistemu**, kar pomeni združitev več gospodinjstev na enem zbirnem oziroma prevzemnem mestu, od koder izvajalec javne službe prevzema preostanek mešanih odpadkov. Tehnologija zbiranja je prilagojena glede na dostopnost in oddaljenost povzročiteljev odpadkov, upošteva primernost transportnih poti za dovoz in funkcionalni transport komunalnega tovornega vozila.

Prispevnost se po posameznih območjih sicer nekoliko razlikuje, predvsem glede na gostoto poseljenosti in variira med povprečno štirimi gospodinjstvi na redkeje poseljenih ruralnih območjih, do povprečno osem gospodinjstev v strnjenih mestnih naseljih.

Gostota poseljenosti ravno tako zelo vpliva na oddaljenost do zbirnih mest, ki je povprečju med 100 in 150 metrov - do največje oddaljenosti, ki znaša približno 400 metrov. Izjeme so redke, ko zaradi nedostopnosti terena ni mogoče zagotoviti prevzemnega mesta. To je predvsem na osamelih kmetijah in na vinogradniških območjih, kjer tudi ni možno pristopati s specialnimi vozili za zbiranje odpadkov. V vseh primerih velja pravilo, da povzročitelji odpadke odlagajo na najbližje zbirno mesto.

S 1. 7. 2011 (U. I. RS, št. 39/2010), je začelo veljati določilo Uredbe o ravnanju z biološko razgradljivimi kuhinjskimi odpadki in zelenim vrtnim odpadom, ki določa obvezno ločeno zbiranje in prevzemanje bioloških odpadkov. Biološki odpadki predstavljajo okoli 30 odstotkov gospodinjstevskih odpadkov in jih je skladno uredbo prepovedano mešati z ostalimi komunalnimi odpadki in ločeno zbranimi frakcijami na ekoloških otokih. Še vedno pa velja prednostna usmeritev, da občani, ki imajo to možnost, kompostirajo na lastnih vrtovih.

Zbiranje ločeno zbranih odpadkov

Tudi pri zbiranju ločenih frakcij velja podoben pristop zajemanja teh odpadkov. Gre za povsem enako razdelitev zbirnih območij kot v sistemu zbiranja preostanka odpadkov, vendar z nekoliko drugačno dinamiko zbiranja, ki je prikazana v spodnji tabeli.

Frakcija	frekvenca odvoza
Mešani komunalni odpadki	1-krat tedensko oz. 1-krat na dva tedna na ruralnem območju
Embalaža	1-krat na dva tedna
Odpadne nagrobne sveče	1-krat na štiri tedne
Papir	1-krat na dva tedna
Biološki	1-krat tedensko 1-krat na dva tedna*
Steklo	1-krat štiri tedne

Opomba: *V zimskem obdobju, praviloma od meseca decembra do meseca marca, se tudi odvoz bioloških odpadkov izvaja vsak drugi teden.



Zbiranje kosovnih odpadkov izvajamo po novem modelu zbiranja kosovnih odpadkov, ki temelji na osnovi predhodnega osebnega naročanja. Preko naročila je bilo v letu 2018 izvedenih 41 odvozov.

Zbiranje nevarnih odpadkov zagotavljamo po sistemu premične zbiralnice, in sicer enkrat letno, na določenih zbirnih mestih. Občani v objavljenem terminu dostavijo svoje nevarne odpadke na zbirno mesto, kjer jih prevzame strokovna ekipa izbranega in pooblaščenega izvajalca. Oddaja nevarnih frakcij je občanom poleg tega neposrednega načina zbiranja na terenu, omogočena tudi dnevno v zbirnem centru na Podbevškovi ulici v Novem mestu.

Zbirni center (ZRC)

Občina Šmarješke Toplice še nima zgrajenega zbirno reciklažnega centra za ločeno zbiranje komunalnih odpadkov.

3 STROŠKI STORITEV RAVNANJA S KOMUNALNIMI ODPADKI IN SESTAVA CENE STORITVE

3.1. Splošna določila glede oblikovanja cen

V skladu s 3. odstavkom 22. člena »Uredbe« je cena znotraj javne službe ravnanja z odpadki sestavljena iz cene javne infrastrukture in cene opravljanja storitve in je oblikovana za zbiranje komunalnih odpadkov in zbiranje bioloških odpadkov. Enota količine storitve je izražena v EUR/ kg in se uporabnikom zaračuna glede na prostornino zabojnika in pogostost odvoza.

3.2 Javna infrastruktura in storitev ravnanja s komunalnimi odpadki

Cena javne infrastrukture iz 22.člena Uredbe MEDO vključuje:

- stroške amortizacije infrastrukture ali najema te javne infrastrukture.
- omrežnina se ugotavlja v letnem znesku, ki je izračunana v višini amortizacije ob upoštevanju letnih amortizacijskih stopenj, kot jih določa »Uredba«.
- stroške zavarovanja infrastrukture javne službe.
- stroške odškodnin, ki so stroški odškodnin za služnost in povzročeno škodo povezano z gradnjo, obnovo in vzdrževanjem infrastrukture javne službe.
- Odhodke financiranja, ki so stroški obresti in drugi stroški povezani z dolžniškim financiranjem gradnje ali obnove infrastrukture javne službe.

Cena izvajanja storitve je tisti del cene, ki krije stroške opravljanja javne službe. Te stroške vključujejo:

- neposredni stroški materiala in storitev,
- neposredne stroške dela,
- druge neposredne stroške,
- splošne (posredne)proizvajalne stroške,
- splošne upravne stroške,
- obresti zaradi financiranja opravljanja storitev, druge poslovne odhodke in
- donos na vložena poslovno potrebna sredstva izvajalca.

Cene storitev ravnanja s komunalnimi odpadki so odvisne od vrste faktorjev. Eden glavnih je obseg storitev, pri čemer izstopa standard zbiranja posameznih vrst odpadkov in letno število odvozov posameznih vrst odpadkov na osnovi prostornine zabojnikov. Cena, izražena v kg, se uporabniku



zaračuna glede na prostornino zabojnika in pogostost odvoza zabojnika, in sicer tako, da se enkrat letno razdeli masa v zadnjem obračunskem obdobju zbranih komunalnih in bioloških odpadkov na uporabnike glede na prostornino zabojnikov in pogostost odvoza teh zabojnikov (5. in 6. točka 23. člena Uredbe).

Predračunska lastne cena zbiranja komunalnih odpadkov se oblikuje tako, da krije vse stroške izvajanja posamezne storitve, vključno z vsemi stroški v zvezi z uporabo infrastrukture. V primeru, da pristojni občinski organ določi, da zaračunana prodajna cena storitev javne službe in stroškov uporabe infrastrukture ne pokriva celotne potrjene predračunske lastne cene, razliko subvencionira občina iz proračuna.

Pri obračunu za gospodinjstva izhajamo iz povprečnega razpoložljivega volumna na prebivalca in specifične teže odpadkov na območju občine, iz česar dobimo faktor obremenitve na osebo, ki ga pomnožimo s številom oseb v gospodinjstvu in ceno za kg odpadkov. Za ostale uporabnike upoštevamo volumen razpoložljivih posod, število odvozov na mesec, specifično težo odpadkov in cene za kg odpadkov.

V spodnji tabeli je prikazan faktor obremenitve.

	faktor
Zbiranje in odvoz odpadkov MKO	19,9417 kg/osebo
Zbiranje in odvoz odpadkov MKO - bloki	19,4468 kg/osebo
Zbiranje in odvoz odpadkov biološki odpadki - bloki	2,2700 kg/osebo



4. OBLIKOVANJE CENE STORITVE ZBIranJA IN ODVOZA ODPADKOV SKLADNO Z 9. ČLENOM »UREDBE«

4.1. Obračunska in predračunska količina opravljenih storitev javne službe zbiranja in odvoza mešanih komunalnih in bioloških odpadkov

	Obračunska količina v kg za leto 2019	Predračunska količina v kg za leto 2020
mešani komunalni odpadki	921.545	922.600
biološki odpadki	10.257	10.200

4.2. Obračunski in predračunski stroški izvajanja storitev javne službe zbiranja in odvoza mešanih komunalnih in bioloških odpadkov

brez DDV

ZBIranJE IN ODVOZ MEŠANIH KOMUNALNIH ODPADKOV	stroški 2019	obračunska lastna cena 2019	struktura lastne cene	predračun stroškov 2020	predračunska lastna cena 2020
I. STROŠKI JAVNE INFRASTRUKTURE (kg)	4.076	0,0044	4,45	4.077	0,0044
najemnina infrastrukture	4.076	0,0044	4,45	4.077	0,0044
II. STROŠKI IZVAJANJA (kg)	87.464	0,0949	95,55	87.849	0,0952
1. Proizvajalni stroški	78.126	0,0848	85,35	83.318	0,0903
a) stroški materiala	6.735	0,0073	7,36	5.925	0,0064
- električna energija	164	0,0002	0,18	160	0,0002
- pogonsko gorivo	5.137	0,0056	5,61	4.979	0,0054
- drugi stroški materiala	1.434	0,0016	1,57	786	0,0009
b) stroški storitev	71.391	0,0775	77,99	77.393	0,0839
- stroški intelektualnih in osebnih storitev	18	0,0000	0,02		
- stroški prevoznih storitev	8.404	0,0091	9,18	10.623	0,0115
- stroški drugih storitev	15.369	0,0167	16,79	12.988	0,0141
- stroški dela	38.298	0,0416	41,84	44.294	0,0480
- stroški amortizacije	3.938	0,0043	4,30	3.938	0,0043
- stroški vzdrževanja infrastrukture	62	0,0001	0,07	48	0,0001
- stroški vzdrževanja ostalih sredstev	4.373	0,0047	4,78	3.948	0,0043
- drugi proizvodni stroški	929	0,0010	1,02	1.554	0,0017
2. Splošni stroški izvajanja javne službe	15.136	0,0164	16,54	16.188	0,0175
3. Donos na lastna vložena sredstva - 5 %	2.585	0,0028	2,82	2.585	0,0028
4. Stroški posebnih storitev	-8.384	-0,0091	-9,16	-14.243	-0,0154
SKUPAJ I. + II. za kg	91.540	0,0993	100,00	91.926	0,0996

brez DDV

ZBIranJE IN ODVOZ BIOLOŠKIH ODPADKOV	stroški 2019	obračunska lastna cena 2019	struktura lastne cene	predračun stroškov 2020	predračunska lastna cena 2020
I. STROŠKI JAVNE INFRASTRUKTURE (kg)	45	0,0044	4,45	45	0,0044
najemnina infrastrukture	45	0,0044	4,45	45	0,0044
II. STROŠKI IZVAJANJA (kg)	973	0,0949	95,55	971	0,0952
1. Proizvajalni stroški	870	0,0848	85,35	921	0,0903
a) stroški materiala	75	0,0073	7,36	66	0,0064
- električna energija	2	0,0002	0,18	2	0,0002
- pogonsko gorivo	57	0,0056	5,61	55	0,0054
- drugi stroški materiala	16	0,0016	1,57	9	0,0009
b) stroški storitev	795	0,0775	77,99	856	0,0839
- stroški intelektualnih in osebnih storitev	0	0,0000	0,02		
- stroški prevoznih storitev	94	0,0091	9,18	117	0,0115
- stroški drugih storitev	171	0,0167	16,79	144	0,0141
- stroški dela	426	0,0416	41,84	490	0,0480
- stroški amortizacije	44	0,0043	4,30	44	0,0043
- stroški vzdrževanja infrastrukture	1	0,0001	0,07	1	0,0001
- stroški vzdrževanja ostalih sredstev	49	0,0047	4,78	44	0,0043
- drugi proizvodni stroški	10	0,0010	1,02	17	0,0017
2. Splošni stroški izvajanja javne službe	168	0,0164	16,54	179	0,0175
3. Donos na lastna vložena sredstva - 5 %	29	0,0028	2,82	29	0,0028
4. Stroški posebnih storitev	-93	-0,0091	-9,16	-157	-0,0154
SKUPAJ I. + II. za kg	1.019	0,0993	100,00	1.016	0,0996



Stroški izvajanja storitve zbiranja in odvoza mešanih komunalnih in bioloških odpadkov predstavljajo 95,55 % obračunske lastne cene za leto 2019, stroški javne infrastrukture pa 4,45 %.

Osnova za obračun stroškov najemnine infrastrukture je Pogodba o poslovnem najemu infrastrukturnih objektov in naprav z občino Šmarješke Toplice, ki je bila podpisana 1.12.2009.

Stroški prevoznih storitev se nanašajo na strošek izvajanja zbiranja in odvoza mešanih komunalnih in bioloških odpadkov s strani izvajalca GJS oz. pogodbenega zunanjega izvajalca. Stroški drugih storitev predstavljajo strošek nakupa zabojujnikov in ostale stroške (varovanje premoženja,...). Stroški dela se nanašajo na operativne delavce Komunale, ki izvajajo dejavnost zbiranja in odvoza mešanih komunalnih in bioloških odpadkov v občini. Stroški vzdrževanja ostalih sredstev se nanašajo na vzdrževanje transportnih sredstev in opreme. Splošni stroški izvajanja javne službe se na posamezne dejavnosti in občine delijo v skladu z Metodologijo za ugotavljanje poslovnih rezultatov Komunale Novo mesto d.o.o., ki je sestavni del Poslovnega plana. Metodologija je bila sprejeta s strani Sveta županov in vseh organov družbe Komunale ter občinskih svetov vseh občin ustanoviteljic.

Med splošnimi stroški izvajanja javne službe zbiranja in odvoza odpadkov so zajeti stroški vodstva sektorja splošna komunala in stroški skupnih služb (vodstvo družbe, kadrovsko pravno področje, informatika, tehnični sektor in sektor ekonomike).

Prihodki posebnih storitev pri stroških izvajanja znižujejo stroške izvajanja in se nanašajo na prihodke stranskih storitev, nabavo zabojujnikov, prihodke od prodaje ločeno zbranih frakcij ter na plačilo zamudnih obresti ter stroškov izvršb.

4.3. Pojasnila odmkov obračunske cene od predračunske in od potrjene cene storitev javne službe zbiranja in odvoza odpadkov za preteklo obračunsko obdobje

Cena zbiranja in odvoza komunalnih in bioloških odpadkov	Veljavna prodajna cena	Obračunska cena za leto 2019	Predračunska cena za leto 2020	Odmik od obračunske cene	Odmik od predračunske cene
v EUR / kg	1	2	3	1/2	1/3
Strošek javne infrastrukture	0,0048	0,0044	0,0044	109	109
Strošek izvajanja storitve na kg	0,0920	0,0949	0,0952	97	97
Skupaj	0,0968	0,0993	0,0996	97	97

Skupna veljavna prodajna cena zbiranja in odvoza komunalnih in bioloških odpadkov bistveno ne odstopa od predračunske za leto 2020.

4.4. Primerjava obračunskih cen javne službe zbiranja in odvoza odpadkov z obračunskimi cenami storitev javne službe na primerljivih območjih

Ministrstvo za okolje in prostor je primerljiva območja oblikovalo na podlagi števila prebivalcev in gostote poselitve, niso pa upoštevani drugi pogoji izvajanja javne službe, ki pomembno vplivajo na stroške (geografski, tehnično-tehnološki pogoji...). Trenutno ni objavljenih podatkov za leto 2019, zato primerjava cen ni podana.

4.5. Primerjava potrjenih cen javne službe zbiranja in odvoza odpadkov s potrjenimi cenami storitev javne službe na primerljivih območjih

Ministrstvo za okolje in prostor je primerljiva območja oblikovalo na podlagi števila prebivalcev in gostote poselitve, niso pa upoštevani drugi pogoji izvajanja javne službe, ki pomembno vplivajo na stroške



(geografski, tehnično-tehnološki pogoji...). Trenutno ni objavljenih podatkov za leto 2019, zato primerjava cen ni podana.

4.6. Primerjava obračunske cene infrastrukture javne službe zbiranja in odvoza odpadkov s primerljivimi območji

Ministrstvo za okolje in prostor je primerljiva območja oblikovalo na podlagi števila prebivalcev in gostote poselitve, niso pa upoštevani drugi pogoji izvajanja javne službe, ki pomembno vplivajo na stroške (geografski, tehnično-tehnološki pogoji...). Trenutno ni objavljenih podatkov za leto 2019, zato primerjava cen ni podana.

4.7. Primerjava izvajalca javne službe s povprečjem panoge tiste javne službe, za katero se oblikuje cena, s pomočjo kazalnikov

Komunala Novo mesto d.o.o. je sicer registrirana za dejavnost E 36.000 - zbiranje, prečiščevanje in distribucijo vode, izvaja pa vse gospodarske javne službe in tudi tržne dejavnosti na področju investicij in katastra, zato primerjava s panogo E 36.000 ni najbolj primerna.

KAZALNIK za leto 2018	panoga E 36.000	Komunala Novo mesto d.o.o.
1. Pospešena pokritost kratkoročnih obveznosti	1,33	1,59
2. Gospodarnost poslovanja	1,02	1,00
3. Povprečna mesečna plača v EUR	1.718,63	2.003,19
4. Dodana vrednost na zaposlenega v EUR	35.489,59	35.417,91

4.8. Obseg poslovno potrebnih osnovnih sredstev za izvajanje javne službe zbiranja in odvoza odpadkov

Zbiranje komunalnih odpadkov iz gospodinjstev se pretežno izvaja na standarden način s posebnimi vozili za zbiranje odpadkov. Kot je bilo že omenjeno, metodo zbiranja in prevažanja s kontejnerji ali običajnimi kesojskimi vozili, uporabimo le za zbiranje kosovnih odpadkov - v manjši meri še iz pokopališč in pa iz drugih gospodarskih dejavnosti, ki v tej nalogi niso predmet obdelave.

Za obvladovanje procesa zbiranja in odvoza vseh komunalnih odpadkov, je treba dnevno formirati 9 delovnih ekip, od katerih ima Komunala Novo mesto 6 lastnih specialnih ekipnih vozil ter še dodatno servisno vozilo za dostave posod in vzdrževanje druge opreme. Tri ekipna vozila pa zagotovimo preko izbranih podizvajalcev. Ravno tako s podizvajalci zagotavljamo tudi kesojski odvoz odpadkov.

Na občino Šmarješke Toplice pripada delež potrebnih osnovnih sredstev za opravljanje dejavnosti v skladu s sprejetimi sodili v Metodologiji.

Poslovno potrebna osnovna sredstva v EUR	leto 2019	plan 2020
mešani komunalni odpadki	51.705	51.708
biološki odpadki v večstanovanjskih stavbah	575	572
SKUPAJ	52.280	52.280



4.9. Razdelitev splošnih stroškov v skladu z 10. členom »Uredbe«

Splošni stroški so razdeljeni v skladu z Metodologijo za ugotavljanje poslovnih rezultatov Komunale Novo mesto d.o.o. po dejavnostih in občinah, ki je sestavni del letnega Poslovnega plana Komunale in so jo potrdili Svet županov, ostali organi družbe in občinski sveti vseh osmih občin ustanoviteljic.

Delež splošnih stroškov v % celotnih splošnih stroškov	leto 2019	plan 2020
mešani komunalni odpadki	0,965%	1,031%
biološki odpadki v večstanovanjskih stavbah	0,011%	0,011%
SKUPAJ	0,976%	1,042%

4.10. Prihodki, ki jih izvajalec ustvari z opravljanjem posebnih storitev

Na dejavnosti zbiranja in odvoza mešanih komunalnih in bioloških odpadkov se prihodki opravljanja posebnih storitev nanašajo na nabavo zabojnikov, prihodke od prodaje ločeno zbranih frakcij ter na plačilo zamudnih obresti ter stroškov izvršb.

Posebne storitve v EUR	leto 2019	plan 2020
mešani komunalni odpadki	8.384	14.243
biološki odpadki v večstanovanjskih stavbah	93	157
SKUPAJ	8.477	14.400

4.11. Donos na vložena poslovno potrebna osnovna sredstva

Donos na vložena poslovno potrebna sredstva izvajalca, vračunan v ceno izvajanja storitve, skladno s predpisano metodologijo ne sme presegati 5 % vrednosti poslovno potrebnih osnovnih sredstev za opravljanje javne službe.

Donos na poslovno potrebna vložena sredstva v EUR	leto 2019	plan 2020
mešani komunalni odpadki	2.585	2.585
biološki odpadki v večstanovanjskih stavbah	29	29
SKUPAJ	2.614	2.614

4.12. Število zaposlenih za izvajanje storitev javne službe zbiranja in odvoza odpadkov

Za izvajanje storitev javne službe odvoza odpadkov s strani Komunale Novo mesto (brez zunanjih izvajalcev), je bilo v letu 2019 zaposlenih 1,54 delavcev, v letu 2020 pa predvidevamo 1,78 delavcev.

4.13. Podatek o višini najemnine za javno infrastrukturo in podatek o njenem deležu, ki se prenese na uporabnike javne infrastrukture

Najemnina za javno infrastrukturo za izvajanje storitev javne službe zbiranje in odvoza odpadkov se 100 % prenese na uporabnike javne službe.

Višina najemnine infrastrukture v EUR	leto 2019	plan 2020
mešani komunalni odpadki	4.076	4.077
biološki odpadki v večstanovanjskih stavbah	45	45
SKUPAJ	4.122	4.122



4.14. Stopnja izkoriščenosti javne infrastrukture, ki je namenjena izvajanju javne službe in stopnja izkoriščenosti javne infrastrukture, ki je namenjena izvajanju posebnih storitev

Stopnja izkoriščenosti javne infrastrukture gospodarske javne službe odvoza odpadkov je 100%.

4.15. Prikaz sodil za razporejanje vseh stroškov in prihodkov po dejavnostih ter po občinah

Stroški in prihodki so ob nastanku razčlenjeni in pripoznani skladno z določili Računovodskih standardov, ter po viru nastanka razvrščeni neposredno na dejavnost in občino, kjer so pri izvajanju storitev neposredno nastali. Stroški, ki imajo značaj splošnih stroškov (nabave, uprave in prodaje), se delijo na podlagi sprejetih sodil, to je deleža proizvodjalnih stroškov posamezne dejavnosti v skupnih proizvodjalnih stroških vseh dejavnosti.

Sodila za razporejanje vseh stroškov in prihodkov po dejavnostih ter po občinah so natančno opredeljena v Metodologiji za ugotavljanje poslovnih rezultatov Komunale Novo mesto d.o.o. po dejavnostih in občinah, ki je sestavni del Poslovnega plana Komunale Novo mesto d.o.o..

4.16. Druga razkritja na podlagi Slovenskega računovodskega standarda 32

Ni drugih razkritij na podlagi SRS 32.

5. ZAKLJUČEK

V elaboratu so v skladu z Uredbo MEDO prikazane obračunske lastne cene za leto 2019, predračunske lastne cene za leto 2020 in trenutno veljavne prodajne cene. V točki 4.3. so prikazani odmiki veljavnih prodajnih od obračunskih in predračunskih cen.

Pristojni občinski organ potrjuje potrjeno ceno storitve javne službe (predračunsko lastno ceno za leto 2020) in morebitno subvencijo nepridobitni dejavnosti. Na položnici je prikazana zaračunana cena storitve javne službe (veljavna prodajna cena), ki jo plača uporabnik.