

PRIKAZ STANJA PROSTORA

1. OSNOVNI PODATKI ZA OBMOČJE PROSTORSKEGA AKTA

Občina Šmarješke Toplice spada v regijo Jugovzhodna Slovenija, leži severovzhodno od Novega mesta in meji na občine Šentjernej, Škocjan, Mokronog-Trebelno in Mestno občino Novo mesto.

Obsega približno 34 km², po podatkih Statističnega urada RS je v njej na dan 1.1.2016 živel 3.293 prebivalcev. Zgostitveno območje poselitve predstavljajo doline potokov Laknica, Radulja, Prinovec in Toplica ter območje ob Krki. Hribovita in gričevnata območja med temi dolinami so na severnih pobočjih gozdnata, na južnih pa porasla z vinogradi in posejana z zidanicami.

V občini Šmarješke Toplice je 24 naselij: Bela Cerkev, Brezovica, Čelevec, Dolenje Kronovo, Dol pri Šmarjeti, Draga, Družinska vas, Gorenja vas pri Šmarjeti, Gradenje, Grič pri Klevevžu, Hrib, Koglo, Mala Strmica, Orešje, Radovlja, Sela, Sela pri Zburah, Strelac, Šmarješke Toplice, Šmarjeta, Vinica pri Šmarjeti, Vinji vrh, Zbure in Žaloviče.

Občinsko središče je naselje Šmarjeta s približno 319 prebivalci (vir: Centralni register prebivalstva, podatek za dan 1.1.2016), ki je skupaj s Šmarješkimi Toplicami največji kraj v občini.

Pomembnejša naselja so poleg Šmarjete in Šmarjeških Toplic še Bela Cerkev, Dolenje Kronovo in Zbure.

Na skrajnem južnem delu prečka občino dolenjska avtocesta (A2, Ljubljana – Obrežje), ki poteka po X. evropskem prometnem koridorju. Regionalni cesti prečkata občino v smeri sever-jug (Zbure – Dolenje Kronovo) ter po severnem delu občine (Mokronog – Zbure – Škocjan). V občini je 20 km državnih in 101 km občinskih cest.

Velikost občine:	34,23 km ²
Število prebivalcev (SUR5, 1.1.2016):	3.293
Število naselij:	24
Število objektov glede na kataster stavb (GURS, 2017):	4.142

2. BILANCA POVRŠIN ZEMLJIŠČ NAMENSKE IN OSNOVNE DEJANSKE RABE

2.1 Namenska raba prostora je prikazana v dveh preglednicah spodaj. Osnova za bilance je Občinski prostorski načrt Občine Šmarješke Toplice (Uradni list RS, št. 91/12).

Bilance stavbnih zemljišč:

Površine podrobnejše namenske rabe (PNR)	Oznaka površine	Površina (ha)
območja stanovanj	S	166,53
območja centralnih dejavnosti	C	29,03
območja proizvodnih dejavnosti	I	11,19
posebna območja (površine za turizem, druga območja in športni centri)	B	16,42
območja zelenih površin	Z	23,93
območja prometnih površin	P	75,56
območja energetske in okoljske infrastrukture	E, O	1,04
površine za razpršeno poselitev	A	36,66
Skupaj stavbna zemljišča		362,20

Bilance ostalih namenskih rab:

Osnovna namenska raba	Oznaka površine	Površina (ha)
najboljša kmetijska zemljišča	K1	1.511,07
druga kmetijska zemljišča	K2	306,55
gozdna zemljišča	G	1.205,95
površinske vode	V	28,88
območja mineralnih surovin	LN	0,99

Skupaj vse namenske rabe: **3.415,63 ha**.

2.2 Dejanska raba je povzeta po podatkih MKGP (vir: spletna stran MKGP, stanje podatkov 4.11.2019).

Raba ID	Osnovna dejanska raba	Površina (ha)
1000	Kmetijska raba	1.890,75
2000	Gozd	1.248,46
3000	Pozidana in sorodna zemljišča	262,48
4220	Ostalo zamočvirjeno zemljišče	2,17
7000	Vode	18,77
Skupaj:		3.422,63

Sloja namenske in dejanske rabe sta izdelana na različnih geodetskih podlagah, tako da nimata enake pozicijske natančnosti. Za natančnejši prikaz bi bilo potrebno oba sloja prikazati oziroma uskladiti na eni geodetski podlagi.

2.3 Skladno s pravilnikom o prikazu stanja prostor so na grafiki prikazana **območja, večja od 5000 m², kjer se namenska raba razlikuje od osnovne dejanske rabe zemljišč**. Ta območja so prikazana kot šrafura osnovne dejanske rabe nad namensko rabo, kjer se ti dve razlikujeta po osnovnih kategorijah:

- 1000 Kmetijska raba
- 2000 Gozd

- 3000 Pozidana in sorodna zemljišča
- 4220 Ostalo zamočvirjeno zemljišče

Vsebina	Površina (ha)
območja, večja od 5000 m ² , kjer se namenska raba razlikuje od osnovne dejanske rabe	107,73

3. BILANCA POVRŠIN OBMOČIJ POD RAZLIČNIMI VARSTVENIMI REŽIMI

3.1 Kulturna dediščina

Kulturna dediščina so po Zakonu o varstvu kulturne dediščine območja in kompleksi, grajeni in drugače oblikovani objekti, predmeti ali skupine predmetov oziroma ohranjena materializirana dela kot rezultat ustvarjalnosti človeka in njegovih različnih dejavnosti, družbenega razvoja in dogajanj, značilnih za posamezna obdobja v slovenskem in širšem prostoru, katerih varstvo je zaradi njihovega zgodovinskega, kulturnega in civilizacijskega pomena v javnem interesu.

Dediščina so predvsem arheološka najdišča in predmeti; naselbinska območja, zlasti stara mestna in vaška jedra, oblikovana narava in kulturna krajina, stavbe, njihovi deli ali skupine stavb umetnostne, zgodovinske ali tehnične pričevalnosti; stavbe in drugi predmeti, ki so v zvezi s pomembnimi osebami in dogodki naše politične, gospodarske in kulturne zgodovine; arhivsko gradivo; knjižnično gradivo; predmeti ali skupine predmetov zgodovinskega, umetnostnozgodovinskega, arheološkega, umetnostnega, sociološkega, antropološkega, etnološkega ali naravoslovnega pomena, ki izpričujejo zgodovinska dogajanja na Slovenskem.

Na območju občine Šmarješke Toplice je 26 spomenikov, 14 vplivnih območij spomenika, 28 enot dediščine, 1 enota dediščine priporočilno, 30 enot arheoloških najdišč in 5 vplivnih območij.

1. Spomeniki (enote zavarovane z odlokom)

EŠD	Ime	Obseg
1620	Bela Cerkev - Cerkev sv. Andreja	objekt
1621	Dolenje Kronovo - Cerkev sv. Nikolaja	objekt
1622	Vinji Vrh pri Beli Cerkvi - Cerkev sv. Janeza Krstnika	objekt
1624	Draga pri Beli Cerkvi - Cerkev sv. Helene	objekt
2535	Šmarjeta - Cerkev sv. Marjete	objekt
2536	Grič pri Klevevžu - Cerkev Karmelske Matere božje v Slapah	objekt
2537	Vinji Vrh pri Beli Cerkvi - Cerkev sv. Jožefa	objekt
2538	Vinica pri Šmarjeti - Cerkev sv. Martina	objekt
2539	Žaloviče - Cerkev sv. Urha	objekt
2540	Koglo - Cerkev sv. Lenarta	objekt
2541	Radovlja - Cerkev sv. Jakoba na Cerovcu	objekt
2542	Šmarješke Toplice - Cerkev sv. Štefana	objekt
4193	Bela Cerkev - Spomenik NOB	objekt
4205	Grič pri Klevevžu - Grob s spomenikom padlim na pokopališču v Slap	objekt
4238	Šmarjeta - Grobišče s spomenikom padlim borcem in žrtvam	objekt
8660	Grič pri Klevevžu - Grad Klevevž	objekt
8686	Šmarješke Toplice - Vodnjak v zdraviliškem parku	objekt
8687	Straža pri Vinjem Vrhju - Stebrno znamenje	objekt
10872	Vinji Vrh pri Beli Cerkvi - Arheološko najdišče Strmec	območje
10877	Vinji Vrh pri Beli Cerkvi - Arheološko najdišče Vihra	območje

11032	Šmarješke Toplice - Razvaline gradu Štrlek	objekt
14262	Strelac - Arheološko najdišče Gradenjska hosta-Mlada Vina	območje
14263	Vinica pri Šmarjeti - Arheološko najdišče Gabrina	območje
22386	Šmarješke Toplice - Gomilno grobišče Goli hrib	območje
30215	Orešje - Gomilno grobišče Laze	območje
30216	Vinji Vrh pri Beli Cerkvi - Arheološko najdišče Veliki Vinji vrh	območje

2. Dediščina in dediščina priporočilno

EŠD	Ime	Obseg
9	Bela Cerkev - Vaško jedro	območje
8474	Bela Cerkev - Hiša Bela Cerkev 8	objekt
8667	Grič pri Klevevžu - Marijina kapela v Slapih	objekt
8737	Šmarjeta - Spominska plošča padlim med I. svetovno vojno	del objekta
8743	Žaloviče - Hiša s spominsko ploščo bolnišnici in kurirski postaj	objekt
9330	Grič pri Klevevžu - Območje gradu Klevevž	območje
14251	Dolenje Kronovo - Skupina kozolcev	skupina objektov
18213	Brezovica pri Šmarjeti - Skušкова kapelica	objekt
18492	Šmarješke Toplice - Kozolec na domačiji Šmarješke Toplice 72	objekt
18493	Šmarješke Toplice - Sušilnica na domačiji Šmarješke Toplice 13	objekt
19142	Koglo - Beretičeva zidanica	objekt
20731	Vinica pri Šmarjeti - Rojstna hiša Janeza Zalokarja	objekt
20821	Bela Cerkev - Spominska plošča sodelavcem OF	del objekta
20826	Bela Cerkev - Spominska plošča NOO	del objekta
21321	Čelevec - Sušilnica na domačiji Čelevec 8	objekt
22393	Šmarješke Toplice - Jožkova kapelica	objekt
22395	Bela Cerkev - Rojstna hiša Frana Zwittera	objekt
22396	Bela Cerkev - Spomenik zamolčanim žrtvam	objekt
22512	Vinji Vrh pri Beli Cerkvi - Hram pod cerkvijo sv. Janeza Krstnika	objekt
22513	Vinji Vrh pri Beli Cerkvi - Muhičev hram	objekt
22522	Šmarjeta - Hiša Šmarjeta 51	objekt
23126	Šmarjeta - Vaško jedro	območje
26017	Dolenje Kronovo - Kašča in toplar na domačiji Dolenje Kronovo 22	skupina objektov
26051	Čelevec - Mesojednikova zidanica	objekt
26059	Šmarješke Toplice - Domačija Šmarješke Toplice 15	skupina objektov
28532	Radovlja - Kašča na domačiji Radovlja 11	objekt
28537	Radovlja - Kamnit most	objekt
750067	Strelac - Dvor Šuta	objekt

3. Arheološka najdišča

EŠD	Ime	Obseg
8645	Grič pri Klevevžu - Arheološko najdišče Ajdovska jama pod Klevev	objekt
14260	Družinska vas - Arheološko najdišče Kozjane	območje
15515	Bela Cerkev - Arheološko najdišče Dolge njive	območje
15516	Draga pri Beli Cerkvi - Arheološko najdišče Draga	območje
15517	Družinska vas - Arheološko najdišče Loke	območje
15535	Družinska vas - Arheološko najdišče Požarnice	območje
15537	Dolenje Kronovo - Arheološko najdišče	območje
22375	Dolenje Kronovo - Gomila Pri jezeru	območje

22376	Dolenje Kronovo - Gomila Dol	območje
22377	Čelevec - Gomilno grobišče Jurjevci	območje
22378	Šmarješke Toplice - Gomilno grobišče Resnice	območje
22380	Brezovica pri Šmarjeti - Gomilno grobišče Hrastovec	območje
22381	Brezovica pri Šmarjeti - Gomilno grobišče Gmajna-Volčji breg	območje
22382	Brezovica pri Šmarjeti - Gomilno grobišče Dele	območje
22383	Žaloviče - Gomilno grobišče - Čevnice	območje
29708	Zbure - Arheološko območje Resnice	območje
29709	Šmarjeta - Arheološko najdišče Ob gasilskem domu	območje
29710	Žaloviče - Arheološko območje - Čela	območje
29711	Šmarješke Toplice - Arheološko območje Vrhovske njive	območje
30217	Zbure - Arheološko najdišče Anzovc	območje
30218	Koglo - Arheološko najdišče Žinga	območje
30219	Gorenja vas pri Šmarjeti - Arheološko najdišče Na Kiclju	območje
30220	Grič pri Klevevžu - Gomilno grobišče Kostanovlje	območje
30221	Zbure - Dvorec Zbure	objekt
30365	Vinji Vrh pri Beli Cerkvi - Arheološko najdišče Srednji hrib	območje
30376	Sela pri Šmarjeških Toplicah - Gomila Terivc	območje
30378	Strelac - Gomila Lošpren	območje
30379	Orešje - Gomilno grobišče Grobljence	območje
30380	Bela Cerkev - Arheološko najdišče Pri cerkvi	območje
30382	Strelac - Arheološko najdišče Gomila	območje

4. Vplivna območja

EŠD	Ime	Obseg
14251	Dolenje Kronovo - Skupina kozolcev	skupina objektov
18213	Brezovica pri Šmarjeti - Skušкова kapelica	objekt
19142	Koglo - Beretičeva zidanica	objekt
22513	Vinji Vrh pri Beli Cerkvi - Muhičev hram	objekt
23126	Šmarjeta - Vaško jedro	območje

5. Vplivna območja spomenika

EŠD	Ime	Obseg
1620	Bela Cerkev - Cerkev sv. Andreja	objekt
1621	Dolenje Kronovo - Cerkev sv. Nikolaja	objekt
1622	Vinji Vrh pri Beli Cerkvi - Cerkev sv. Janeza Krstnika	objekt
1624	Draga pri Beli Cerkvi - Cerkev sv. Helene	objekt
2536	Grič pri Klevevžu - Cerkev Karmelske Matere božje v Slapah	objekt
2537	Vinji Vrh pri Beli Cerkvi - Cerkev sv. Jožefa	objekt
2538	Vinica pri Šmarjeti - Cerkev sv. Martina	objekt
2539	žaloviče - Cerkev sv. Urha	objekt
2540	Koglo - Cerkev sv. Lenarta	objekt
2541	Radovlja - Cerkev sv. Jakoba na Cerovcu	objekt
2542	Šmarješke Toplice - Cerkev sv. Štefana	objekt
8660	Grič pri Klevevžu - Grad Klevevž	objekt
8687	Straža pri Vinjem Vrhju - Stebrno znamenje	objekt
11032	Šmarješke Toplice - Razvaline gradu Štrlek	objekt

Bilanca površin kulturne dediščine:

Varovanje	Površina (ha)
Spomenik	210,58
Dediščina in dediščina priporočilno	51,16
Arheološko najdišče	343,44
Vplivno območje	19,57
Vplivno območje spomenika	68,65

Na območjih prekrivanja enot istega varstvenega režima je skupna površina enot upoštevana le enkrat.

3.2 Varstvo narave

Naravna vrednota je redek, dragocen ali znamenit naravni pojav ali drug vredni pojav, sestavina oziroma del žive ali nežive narave, naravno območje ali del naravnega območja, ekosistem, krajina ali oblikovana narava.

Gre zlasti za geološke pojave, minerale in fosile ter njihova nahajališča, površinski in podzemski kraški pojavi, podzemske jame, soteske in tesni ter druge geomorfološke pojave, ledenike in oblike ledeniškega delovanja, izvire, slapove, brzice, jezera, barja, potoke in reke z obrežji, morsko obalo, rastlinske in živalske vrste, njihove izjemne osebkke ter njihov življenjski prostor, ekosisteme, krajino in oblikovano naravo.

S sistemom varstva naravnih vrednot se zagotavljajo pogoji za ohranitev lastnosti naravnih vrednot oziroma naravnih procesov, ki te lastnosti vzpostavljajo oziroma ohranjajo, ter pogoji za ponovno vzpostavitev naravnih vrednot.

Naravne vrednote so državnega ali lokalnega pomena. Naravne vrednote državnega pomena so tiste, ki imajo mednarodni ali velik narodni pomen. Strokovna merila vrednotenja so: izjemnost, tipičnost, kompleksna povezanost, ohranjenost, redkost ter ekosistemska, znanstveno-raziskovalna ali pričevalna pomembnost.

Na območju občine Šmarješke Toplice je 1 zavarovano območje, 2 točkovni zavarovani območji, 2 ekološko pomembni območji, 3 območja Nature 2000, 7 je območij naravnih vrednot, 3 točkovne naravne vrednote in 16 naravnih vrednot - jam.

Celotna občina leži na območju izjemne prisotnosti medveda v Sloveniji.

1. Ekološko pomembna območja (EPO)

Ekološko pomembna območja so določena z Uredbo o ekološko pomembnih območjih iz leta 2004 in so območja habitatnega tipa, dela habitatnega tipa ali večje ekosistemske enote, ki pomembno prispevajo k ohranjanju biotske raznovrstnosti. Za ta območja veljajo določene varstvene usmeritve in pravila ravnanja, ki se morajo upoštevati pri urejanju prostora in rabi naravnih dobrin, pri čemer pa za gradnjo objektov na teh območjih, ki niso obenem območje Natura 2000, zavarovano območje ali območje naravnih vrednot, ni treba pridobiti naravovarstvenih pogojev in soglasja.

Kot ekološko pomembno območje je med drugim določeno tudi osrednje območje življenjskega prostora velikih zveri ter morje in morsko obrežje. Natura 2000 območja so sestavni del ekološko pomembnih območij.

Območja EPO:

ID_STE	Ime
63600	Radulja
65100	Krka - reka

Opomba: Obe območji sta le delno znotraj občine Šmarješke Toplice, v tabeli so navedene površine na območju te občine.

2. Območja Natura 2000

Natura 2000 predstavlja območja, najprimernejša za ohranjanje ali doseganje ugodnega stanja vrst in habitatnih tipov v interesu EU, katere del je Slovenija. Na teh območjih so predvideni varstveni ukrepi in ukrepi prilagojene rabe naravnih dobrin.

Območja Natura 2000 (ekološko omrežje EU) so določena z Uredbo o posebnih varstvenih območjih (območjih Natura 2000), Uradni list RS, št.449/04, 110/04, 59/07, 43/08, 8/12, 33/13, 35/13, 39/13-OdlUS, 3/14, 21/16 in 47/18. SPA območja so območja, ki po mnenju Evropske komisije izpolnjujejo pogoje za posebna območja varstva, pa z uredbo niso določena za Natura območja. Ta območja so določena z Uredbo o dopolnitvah Uredbe o posebnih varstvenih območjih (območjih Natura 2000), Uradni list RS, št. 43/2008.

Območja Natura 2000:

SDF_ID	Območje
SI3000192	Radulja s pritoki
SI3000338	Krka s pritoki
SI5000012	Krakovski gozd – Šentjernejsko polje

Opomba: Vsa tri območja so le delno znotraj občine Šmarješke Toplice, v tabeli so navedene površine na območju te občine.

3. Zavarovana območja

ID znamenja	Območje	Status
1216	Soteska Radulje pri Klevevžu	naravni spomenik

Zavarovana območja – točke:

ID znamenja	Ime	Status
1217	Klevevška lipa	naravni spomenik
1244	Lipe na Vinjem Vrhu	naravni spomenik

4. Naravne vrednote

Naravne vrednote - točke:

EVID ŠTEV	Ime
1180	Vinji vrh - lipa
1565	Klevevške Toplice
1566	Stare toplice

Naravne vrednote - jame:

IDENT ŠTEV	Ime jame
40410	Spodnja Klevevška jama
40411	Zgornja Klevevška jama

41465	Jama pod greznico
41466	Jama v kleti
41467	Zgonečja jama
42116	Ajdovska hiša pri Žalovičah
42689	Mačkovec v Šmarjeških Toplicah
42798	Ajdovska jama
42920	Brezno v Rebri pri Čužnji vasi
42921	Jama v Debavcu
45174	V dul
45830	Škratova jama
45840	Mala Kleveška jama
46236	Lisična pod Gričem pri Klevevžu
47713	Na Kržišču
50177	Kozlevka

Naravne vrednote – območja:

EVIDSTEV	IME
128	Krka
1569	Klevevž - soteska
4431	Radulja
8205	Laknica
8489	Prinovec
8490	Toplica
8641	Štavberk - ponikalnica

Bilanca površin varstva narave:

Varovanje	Površina (ha)
naravne vrednote	257,45
območja Natura 2000	765,65
zavarovana območja	2,80
ekološko pomembna območja (EPO)	993,85

Na območjih prekrivanja enot istega varstvenega režima je skupna površina enot upoštevana le enkrat.

3.3 Varstvena območja vodnih virov

Varstvo vodnih virov za javno oskrbo s pitno vodo opredeljuje Zakon o vodah (Uradni list RS, št. 67/02, 2/04 - ZZdrI-A, 41/04 - ZVO-1, 57/08, 57/12, 100/13, 40/14 in 56/15).

Vodovarstvena območja se določijo z namenom, da se vodno telo zavaruje pred onesnaževanjem ali drugimi vrstami obremenjevanja, ki bi lahko vplivalo na zdravstveno ustreznost voda ali na njeno količino.

Zaradi različne stopnje varovanja se v vodovarstvenem območju lahko oblikujejo notranja območja z različnimi stopnjami varovanja. Na vodovarstvenem območju se lahko omejijo ali prepovejo dejavnosti, ki bi lahko ogrozile količinsko ali kakovostno stanje vodnih virov.

Na območju občine Šmarješke Toplice so vodna zajetja z varstvenimi pasovi različnih stopenj varovanj.

Varstveni pas vodnega vira	Površina (ha)
najožji varstveni pas (cona 1)	0,23
ožji varstveni pas (cona 2)	117,72
širši varstveni pas (cona 3)	198,91
Skupaj:	316,86

3.4 Poplavna območja

Osnovni vodotok na območju občine Šmarješke Toplice je reka Krka ter potoki Laknica, Radulja, Prinovec in Toplica.

Poplave se pojavljajo ob Krki. Ob močnem dežju poplavlja tudi ostali potoki, predvsem je za občino značilno poplavljanje Radulje v Zdravcih (močvirna ravnina ob Radulji med Šmarjeto in Zburami).

V podatkih o poplavah (MOP ARSO) so na območju občine ob Krki ter ob Laknici in Radulji območja zelo redkih poplav.

Varovanje	Površina (ha)
zelo redke poplave	212,87

Na območje občine segata dve območji, za kateri je bil pripravljen hidrološko hidravlični elaborat in sicer: zanemarljiva površina na jugovzhodnem robu občine ob Krki vzhodno od naselja Draga in površina velika cca 8 ha vzhodno od naselja Zbure.

Glede na podatke o poplavnih dogodkih je bilo po bazi MOP ARSO med 18. in 20. 9. 2010 poplavljenih na območju občine 109,24 ha in sicer ob reki Krki.

3.5 Erozijska območja

Podatki za prikaz erozijskih območij ter protierozijskih ukrepov izhajajo iz spletnega portala eVode.

Varovanje	Površina (ha)
erozija – običajni protierozijski ukrepi	1275,80

3.6 Varovalni gozdovi

Gozd je po Zakon o gozdovih (Uradni list RS, št. 30/93, 56/99 – ZON, 67/02, 110/02 – ZGO-1, 115/06 – ORZG40, 110/07, 106/10, 63/13, 101/13 – ZDavNepr, 17/14, 22/14-odl. US, 24/15, 9/16 – ZGGLRS in 77/16):

- zemljišče, poraslo z gozdnim drevjem v obliki sestoja, ki lahko doseže višino najmanj 5 metrov in ima površino najmanj 0,25 hektarja;
- zemljišče v zaraščanju na površini najmanj 0,25 hektarja, ki se zadnjih 20 let ni uporabljalo v kmetijske namene in na katerem lahko gozdno drevje doseže višino najmanj 5 metrov ter je pokrovnost gozdnega drevja dosegla 75 odstotkov;
- obrečni in protivetrni pasovi, širši od ene drevesne višine odraslega drevja, na površini najmanj 0,25 hektarja.

Z Uredbo o varovalnih gozdovih in gozdovih s posebnim namenom (Ur. list RS, št. 88/05, 56/07, 29/09, 91/10, 1/13, 39/15) so gozdne površine lahko zavarovane kot varovalni gozdovi ali kot gozdovi s posebnim namenom. Gozdovi, ki v zaostrenih ekoloških razmerah varujejo sebe, svoje zemljišče in nižje

ležeča zemljišča, in gozdovi, v katerih je izjemno poudarjena katerakoli druga ekološka funkcija, se razglasijo za varovalne gozdove.

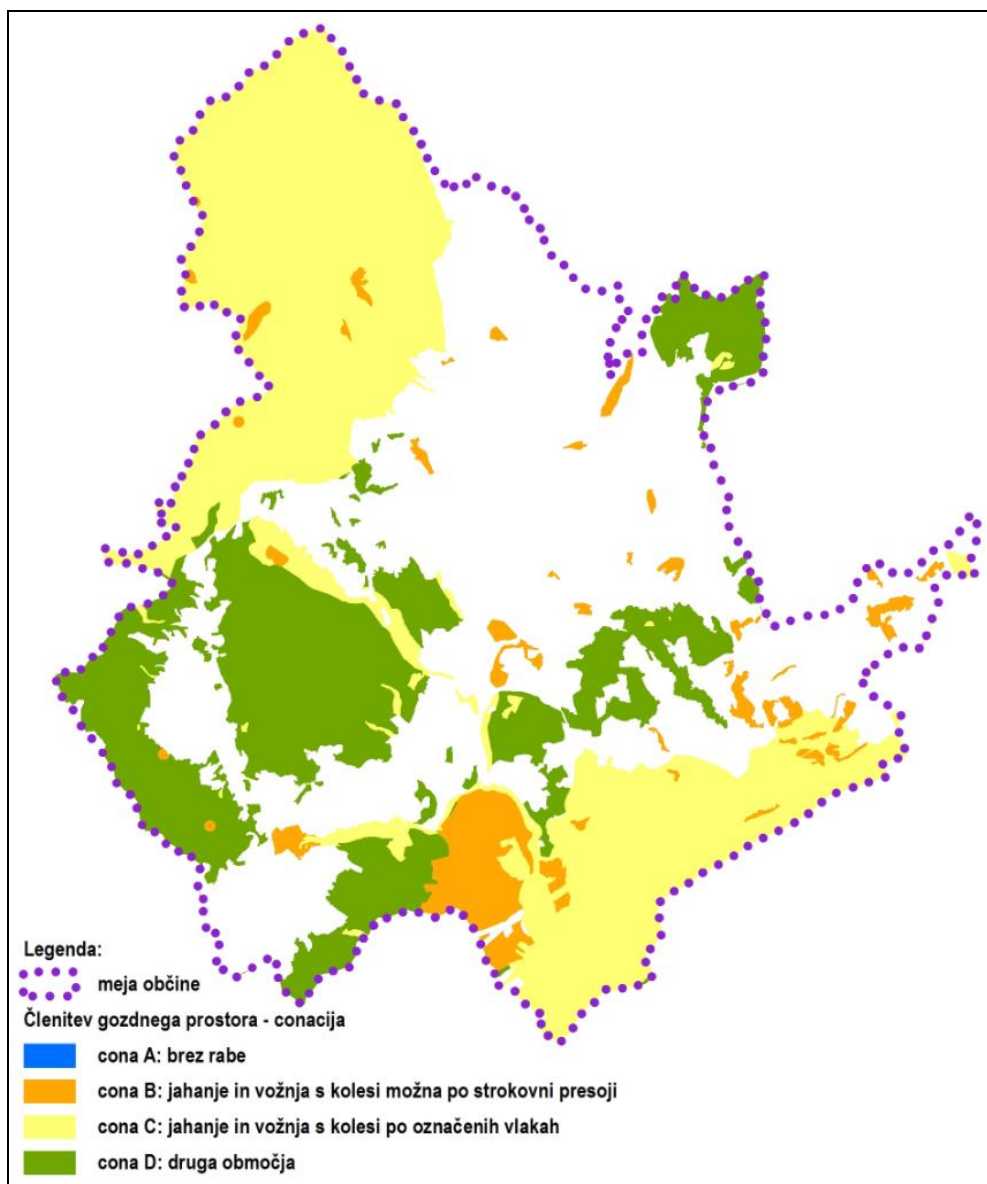
Gozdovi, v katerih je izjemno poudarjena raziskovalna funkcija, higiensko-zdravstvena funkcija ali funkcija varovanja naravne in kulturne dediščine, se razglasijo za gozdove s posebnim namenom. Za gozdove s posebnim namenom se lahko razglasijo tudi gozdovi v katerih je izjemno poudarjena zaščitna, rekreacijska, turistična, poučna, obrambna ali estetska funkcija.

Gozdovi s posebnim namenom z izjemno poudarjeno raziskovalno funkcijo so gozdni rezervati. To so gozdovi, ki so zaradi svoje razvojne faze in dosedanjega razvoja izjemno pomembni za raziskovanje, proučevanje in spremljanje naravnega razvoja gozdov, biotske raznovrstnosti in varstva naravnih vrednot ter kulturne dediščine.

Na območju občine Šmarješke Toplice je 1.252,59 hektarjev gozdov (vir: dejanska raba MKGP, stanje podatkov 31.8.2017). Gozdov zavarovanih z državnim izhodiščem kot varovalni gozd in kot gozdni rezervat v občini ni.

3.7 Conacija gozdnega prostora z vidika rekreacije in turizma

Na območju občine Šmarješke Toplice so opredeljene cone gozdnega prostora z vidika rekreacije in turizma B, C in D. Na območjih conacije B, C in D poti za kolesarjenje in ježo sporazumno določijo in označijo lastniki gozdov, Zavod za gozdove in pristojna lokalna skupnost (40. člen Zakona o gozdovih Ur. l. RS št. 30/93 in nasl.). V primeru, da poti niso označene, kolesarjenje in ježa tudi v območjih B, C in D nista dovoljeni. V območju A sta kolesarjenje in ježa v celoti prepovedani, označitev teh poti ni možna.



3.8 Načini urejanja prostora – državni prostorski akti

Na območje občine Šmarješke Toplice segajo trije veljavni državni prostorski načrti in dva državna prostorska načrta v pripravi.

Državni prostorski načrti:

Ime	Predpis
Lokacijski načrt za avtocesto na odseku Kronovo - Smednik	Uradni list RS, št. 27/01-1674, 10/02-447 - spr./dop., 110/02-5386 - ZUreP-1, 33/07-1761 - ZPNačrt, 80/10-4305 - ZUPUDPP
Državni lokacijski načrt za avtocesto na odseku Lešnica - Kronovo	Uradni list RS, št. 22/05-757, 48/05-1 - popr., 33/07-1761 - ZPNačrt, 80/10-4305 - ZUPUDPP
Državni prostorski načrt za del rekonstrukcije daljnovoda 2 × 110 kV Brestanica-Hudo	Uradni list RS, št. 87/12-3444

Državni prostorski načrt v pripravi:

Ime	Faza
Državni prostorski načrt za državno cesto med avtocesto A1 (Celje - Lopata) in avtocesto A2 (Novo mesto)	Sklep o začetku priprave
Državni prostorski načrt za daljnovid 2x110 kV Brestanica-Hudo, odsek Brestanica-Družinska vas	Pobuda

3.9 Potresna nevarnost

Karta projektnega pospeška tal za povratno dobo 475 let je priloga slovenskemu standardu Evrokod 8. projektni pospešek na območju celotne občine Šmarješke Toplice znaša 0,175.

4. OPIS KVALITETE IN OPOZORIL O PRIMERNOSTI IN ZANESLJIVOSTI UPORABE POSAMEZNIH DELOV GRAFIČNEGA DELA PRIKAZA STANJA PROSTORA

Velik vpliv na kvaliteto podatkov ima nedvomno natančnost prostorskih podatkov oziroma merilo in na kateri geodetski podlagi so bile te podlage izdelane (topografski načrti v merilu 1:5.000, 10.000, 25.000, 50.000 in 100.000, zemljiški kataster - ZK, digitalni ortofoto načrti DOF, itd.), saj je od tega odvisna tudi pozicijska natančnost.

Veljavni občinski prostorski načrt je izdelan v natančnosti ZK, medtem ko so ostali podatki izdelani večinoma na temeljnih topografskih načrtih ali digitalnih orto-foto načrtih v merilu 1:5.000 in 1:10.000, nekatere pa celo v merilu 1:25.000 oziroma 1:50.000.

Zaradi različne lokacijske natančnosti podatkov ter zaradi nepopolnosti podatkov lahko pride do nenatančnega grafičnega preseka med podatki.

Pri bilancah je na območjih prekrivanja enot istega varstvenega režima skupna površina enot upoštevana le enkrat. Pri območjih enot, ki ležijo v več občinah, je upoštevana le površina znotraj občine Šmarješke Toplice.

5. VIRI:

- Statut Občine Šmarješke Toplice, Uradni list RS, št. 21/07
- Spletna stran občine Šmarješke Toplice <http://www.smarjeske-toplice.si/> (september 2017)
- Občinski prostorski načrt Občine Šmarješke Toplice (Uradni list RS, št. 91/12)
- Podatki za prikaz stanja prostora, Ministrstvo za okolje in prostor, september 2008
- Spletna stran Zavoda za gozdove Slovenije http://www.zgs.si/zavod_za_gozdove_slovenije/index.html (oktober 2019)
- Spletna stran Agencije RS za okolje, metapodatkovni portal http://gis.arso.gov.si/wfs_web/faces/WFSLayersList.jspx (marec 2017, oktober 2019)
- Spletna stran Ministrstva za okolje in prostor <https://dokumenti-pis.mop.gov.si/javno/veljavni/>, stanje podatkov 13.5.2019
- Vir podatkov o kulturni dediščini: Ministrstvo za kulturo, Direktorat za kulturno dediščino, <https://data-mk-indok.opendata.arcgis.com/>, stanje podatkov 19.9.2019
- Spletna stran eVode <http://www.evode.gov.si/>, podatki z različnimi datumi objave, prevzeti oktobra 2019
- Spletni portal Ministrstva za kmetijstvo, gozdarstvo in prehrano <http://rkg.gov.si/>, stanje podatkov 4.11.2019
- Spletna stran Statističnega urada RS: <http://www.stat.si/> (julij 2017)