



OBČINA
ŠMARJEŠKE TOPLICE

oznaka dokumenta:	280215/20
-------------------	-----------

***OBČINSKI DELNI NAČRT
ZAŠČITE IN REŠEVANJA
OB POJAVU EPIDEMIJE OZIROMA PANDEMIJE
NALEZLJIVE BOLEZNI PRI LJUDEH
ZA OBČINO ŠMARJEŠKE TOPLICE***

Verzija: 1.0

V veljavi od:2020

Datum: 30.09.2020

POTEK IZDELAVE OBČINSKEGA DELNEGA NAČRTA ZAŠČITE IN REŠEVANJA ZA PRIMER NESREČE OB POJAVU EPIDEMIJE OZIROMA PANDEMIJE NALEZLJIVIH BOLEZNI PRI LJUDEH:

<i>POSTOPEK</i>	<i>ORGAN</i>	<i>DATUM</i>	<i>PODPIS ODGOVORNE OSEBE</i>
<i>IZDELAL</i>	LERO LEŠNJAK d.o.o.2020	Direktor: Roman LEŠNJAK
<i>PREGLEDAL</i>	Občinska uprava2020	Direktorica občinske uprave: Mateja KOTNIK Skrbnik načrtov: Klaudija POVŠE
<i>ODOBRIL</i> (16. člen Uredbe*)	Občinska uprava Štab CZ občine Šmarješke Toplice2020	Skrbnik načrtov: Klaudija POVŠE Poveljnik CZ občine Franc ANDERLIČ
<i>SPREJEL</i>	Občina Šmarješke Toplice2020	Župan: mag. Marjan HRIBAR

POSTOPEK JAVNE PREDSTAVITVE OBČINSKEGA DELNEGA NAČRTA ZA PRIMER NESREČE " POJAV EPIDEMIJE OZIROMA PANDEMIJE NALEZLJIVIH BOLEZNI PRI LJUDEH":

<i>NAČRT – POSTOPEK</i>	<i>ORGAN</i>	<i>DATUM</i>	<i>PODPIS ODGOVORNE OSEBE</i>
<i>STROKOVNA PREDSTAVITEV</i> (13. člen Uredbe)*	Občina Šmarješke Toplice2020	Skrbnik načrtov: Klaudija POVŠE
<i>JAVNA PREDSTAVITEV NAČRTA</i> (17. člen Uredbe)*	Občina Šmarješke Toplice do _____	Župan: mag. Marjan HRIBAR

Načrt je izdelan v dveh (2) primerkih (št. evidence od 01 do 02)

Načrt se hrani:

1. Občina Šmarješke Toplice, Skrbnik načrtov ZiR na občinski upravi št. ev. 01
2. Poveljnik CZ občine Šmarješke Toplice (ŠCZO) št. ev. 02

Izveček iz načrta (brez prilog) je objavljen na spletni strani: <http://www.smarjeske-tolice.si/>, takoj po sprejetju s strani župana.

*Uredba o vsebini in izdelavi načrtov zaščite in reševanja (Uradni list RS, št. 24/12, 78/16 in 26/19)

VSEBINA:

	stran
1. UVOD	4
2. OBSEG NAČRTOVANJA	4
2.1. Temeljne ravni načrtovanja	4
3. ZAMISEL IZVAJANJA ZAŠČITE, REŠEVANJA IN POMOČI	6
3.1. Temeljne podmene načrta	6
3.2. Zamisel izvedbe nalog zaščite, reševanja, pomoči in izvajanja zaščitnih ukrepov	6
3.2.1. Koncept odziva ob pojavu epidemije oziroma pandemije nalezljive bolezni pri ljudeh	6
3.3. Uporaba načrta	8
4. OPAZOVANJE IN OBVEŠČANJE	9
4.1. Opazovanje in spremljanje širjenja nalezljivih bolezni pri ljudeh	9
4.2. Obveščanje pristojnih organov in služb v občini	9
4.3. Obveščanje splošne javnosti na območju občine Šmarješke Toplice	10
4.4. Obveščanje prebivalcev na okuženem in ogroženem območju občine Šmarješke Toplice	11
5. SILE IN SREDSTVA ZA ZRP TER VIRI ZA IZVAJANJE OBČINSKEGA DELNEGA NAČRTA	12
5.1. Materialno – tehnična sredstva za izvajanje načrta	12
5.2. Predvidena finančna sredstva za izvajanje načrta	13
6. AKTIVIRANJE SIL IN SREDSTEV ZA ZRP	13
6.1. Aktiviranje sil in sredstev za izvajanje zaščitnih ukrepov in nalog ZRP	13
6.2. Aktiviranje sredstev pomoči	14
7. UPRAVLJANJE IN VODENJE	14
7.1. Organi in njihove naloge	14
7.1.1. Občina Šmarješke Toplice	15
➤ Občinska uprava	15
7.1.2. sile za ZRP	15
7.1.3. Občinski pogodbeni izvajalci	17
8. ZAŠČITNI UKREPI TER NALOGE ZAŠČITE, REŠEVANJA IN POMOČI	18
8.1. Splošni, posebni zdravstveni ter drugi posebni ukrepi za preprečevanje in obvladovanje nalezljivih bolezni pri ljudeh	18
8.1.1. Posebni ukrepi	18
8.1.2. Drugi ukrepi	19
8.2. Zaščitni ukrepi in naloge zaščite, reševanja in pomoči	19
8.3. Prostorski, urbanistični, gradbeni in drugi tehnični ukrepi	19
8.4. Biološka zaščita	20
8.5. Prva pomoč in nujna medicinska pomoč	21
8.6. Pomoč ogroženim in prizadetim prebivalcem	22
8.7. Zagotavljanje osnovnih pogojev za življenje	25
9. OSEBNA IN VZAJEMNA ZAŠČITA	27
10. RAZLAGA POJMOV IN OKRAJŠAV	27
10.1. Razlaga pojmov	27
10.2. Razlaga okrajšav	28
11. SEZNAM PRILOG IN DODATKOV	29
11.1. Seznam prilog	29
11.1.1. Skupne priloge	29
11.1.2. Posebne priloge	30
11.2. Seznam dodatkov	30
11.2.1. Skupni dodatki	30
11.2.2. Posebni dodatki	30

1. UVOD

Občinski delni načrt zaščite in reševanja ob pojavu epidemije oziroma pandemije nalezljivih boleznih pri ljudeh za območje občine Šmarješke Toplice je razdelan in usklajen tako, da so izdelani le posamezni deli Regijskega načrta zaščite in reševanja ob pojavu epidemije oziroma pandemije nalezljivih boleznih pri ljudeh za Dolenjsko regijo, Verzija 2.0., št. 8421-22/2020-5- DGZR z dne 19.08.2020.

Iz občinske Ocene ogroženosti ob pojavu nalezljivih boleznih pri ljudeh za občino Šmarješke Toplice je razvidno, da tudi v občini Šmarješke Toplice, tako kot na območju celotne Slovenije, obstaja nevarnost za pojav epidemije oziroma pandemije posamezne nalezljive bolezni pri ljudeh. V občinski oceni ogroženosti so zbrani podatki o splošnih značilnostih, vrstah, poteh prenosa nalezljivih boleznih, obsegu, načinih in verjetnosti pojavljanja ter sistemu spremljanja nalezljivih boleznih pri ljudeh.

Občinski delni načrt zaščite in reševanja ob pojavu epidemije oziroma pandemije nalezljivih boleznih pri ljudeh za občino Šmarješke Toplice je izdelan za primer razglasitve epidemije ali pandemije posamezne nalezljive bolezni pri ljudeh, ko je treba poleg služb v zdravstveni dejavnosti in drugih služb uporabiti tudi sile in sredstva za ZRP.

2. OBSEG NAČRTOVANJA

2.1. Temeljne ravni načrtovanja

Temeljni načrt je Državni načrt zaščite in reševanja ob pojavu epidemije / pandemije nalezljive bolezni pri ljudeh.

Obveznosti iz naslova načrtovanja za občino Šmarješke Toplice so določene na podlagi izsledkov iz Dolenjsko regijo, Verzija 2.0., št. 8421-22/2020-5- DGZR z dne 19.08.2020.

Obveznosti nosilcev načrtovanja

Razred ogroženosti	Stopnja ogroženosti nosilca načrtovanja	Obveznosti nosilcev načrtovanja
1	Zelo majhna	Ni obveznosti.
2	Majhna	Ni treba izdelati načrta zaščite in reševanja, priporočljivo pa je pripraviti del načrta oziroma dokumente, v katerih predvidijo način obveščanja ter razdelajo izvajanje s tem načrtom določenih zaščitnih ukrepov in nalog ZRP.
3	Srednja	Treba je izdelati del načrta zaščite in reševanja oziroma dokumente, v katerih predvidijo način obveščanja ter razdelajo izvajanje s tem načrtom določenih zaščitnih ukrepov in nalog ZRP.
4	Velika	Treba je izdelati del načrta zaščite in reševanja oziroma dokumente, v katerih predvidijo način obveščanja ter razdelajo izvajanje s tem načrtom določenih zaščitnih ukrepov in nalog ZRP, priporočljivo pa je izdelati načrt zaščite in reševanja v celoti.
5	Zelo velika	Treba je izdelati načrt zaščite in reševanja v celoti.

Občina Šmarješke Toplice spada v **3 razred ogroženosti**, kar pomeni da je potrebno izdelati del načrta ZiR v katerem predvidijo način obveščanja in izvajanja zaščitnih ukrepov ter nalog ZRP.

PP – 1001 Ocena ogroženosti občine Šmarješke Toplice ob pojavu nalezljivih boleznih pri ljudeh

PP - 1000 Evidenčni list o vzdrževanju načrta

Organizacije, ki opravljajo vzgojno-izobraževalno, socialno, zdravstveno ali drugo dejavnost, ki obsega tudi oskrbo ali varovanje 30 ali več oseb, načrtujejo:

- izvedbo potrebnih zaščitnih ukrepov ter nalog zaščite, reševanja in pomoči v skladu z občinskimi načrti zaščite, reševanja in pomoči ter načrti dejavnosti,

Organizacije, ki opravljajo vzgojno-izobraževalno, socialno, zdravstveno ali drugo dejavnost so:

- Vrtec Sonček
- OŠ Šmarjeta
- Penzion Sreča,
- DSO Trebnje – enota Šmarjeta

Ti načrti morajo biti usklajeni z Občinskim delnim načrtom zaščite in reševanja ob pojavi epidemije/pandemije nalezljivih boleznih pri ljudeh za občino Šmarješke Toplice.

Načrt dejavnosti izdelata:

- služba občinske uprave
- ZD Novo mesto – Splošna ambulanta Šmarjeta
- Komunala Novo mesto d.o.o
- RKS OZ Novo mesto – KORK Šmarjeta
- Policijska postaja Novo mesto
- Pogrebne storitve Blatnik d.o.o.

Nosilci načrtovanja v načrtu dejavnosti določijo:

- ukrepe in naloge,
- nosilce za izvajanje ukrepov in nalog,
- način izvajanja ukrepov in nalog,
- organizacijo delovanja,
- materialna, finančna in druga sredstva za izvajanje nalog, z namenom, da se zmanjšajo posledice nesreče na izvajanje dejavnosti oziroma zagotovi izvajanje dejavnosti čim manj moteno ali omejeno.

Nosilci načrtovanja morajo načrte dejavnosti pripraviti v skladu z usmeritvami pristojnih ministrstev (za izvajanja ukrepov in nalog ZRP v zavodih in organizacijah).

SD – 22 Načrt dejavnosti občine Šmarješke Toplice

SD – 22/1 Načrt dejavnosti RKS OZ Novo mesto
--

SD – 22/2 Načrt dejavnosti Komunala Novo mesto d.o.o.

SD – 22/3 Načrt dejavnosti ZD Novo mesto – Splošna ambulanta Šmarjeta

SD– 22/4 Načrt dejavnosti Pogrebne storitve Blatnik d.o.o.
--

SD – 22/5 Načrt dejavnosti Policijska postaja Novo mesto
--

3. ZAMISEL IZVAJANJA ZAŠČITE, REŠEVANJA IN POMOČI

3.1. Temeljne podmene načrta

Temeljne podmene občinskega delnega načrta zaščite in reševanja ob pojavu epidemije oziroma pandemije nalezljive bolezni pri ljudeh so:

1. Občinski delni načrt zaščite in reševanja ob pojavu epidemije oziroma pandemije nalezljive bolezni pri ljudeh v občini Šmarješke Toplice, verzija 1.0 je izdelan za primer razglasitve epidemije ali pandemije nalezljive bolezni pri ljudeh v občini Šmarješke Toplice, Dolenjski regiji in/ali RS, ko je treba poleg služb v zdravstveni dejavnosti in drugih služb uporabiti tudi občinske sile in sredstva za ZRP.
2. Ob razglasitvi epidemije ali pandemije nalezljive bolezni pri ljudeh se v občini Šmarješke Toplice spremlja priporočila NIJZ. Odziv v občini bo usklajen z usmeritvami NIJZ in odločitvami poveljnika CZ občine Šmarješke Toplice.
3. Za izvajanje operativnih nalog sil za ZRP v občini Šmarješke Toplice je odgovoren poveljnik CZ občine Šmarješke Toplice, ki vodi in usklajuje aktivnosti sil ZRP v občini Šmarješke Toplice na podlagi usmeritev poveljnika CZ za dolensko regijo.
4. V primeru, da v razmerah epidemije oziroma pandemije nalezljive bolezni v občini Šmarješke Toplice sredstva in sile v občini za obvladovanje ne zadostujejo, poveljnik CZ občine Šmarješke Toplice zaprosi za pomoč sosednje občine, dolensko regijo le – ta pa po potrebi tudi državo.
5. Življenja prebivalcev so lahko ob epidemiji oziroma pandemiji nalezljive bolezni pri ljudeh ogrožena, zato morajo biti prebivalci na okuženih in ogroženih območjih, kjer obstaja tveganje za širjenje nalezljive bolezni, pravočasno in objektivno obveščeni o pričakovani nevarnosti, možnih posledicah, ukrepih in nalogah za zmanjšanje in odpravo posledic ter o ravnanju ob dogodku, ki pomeni tveganje za zdravje ljudi. Občina Šmarješke Toplice v nadaljevanju natančneje določi načine obveščanja prebivalcev.
6. Občina Šmarješke Toplice v nadaljevanju načrta določa načine oziroma aktivnosti izvajanja osebne in vzajemne zaščite.

Odločitev o aktiviranju občinskega delnega načrta zaščite in reševanja ob pojavu epidemije oziroma pandemije nalezljive bolezni pri ljudeh za občino Šmarješke Toplice sprejme poveljnik CZ občine Šmarješke Toplice s sklepom. Po koncu nevarnosti se s sklepom poveljnika CZ občine Šmarješke Toplice preklicuje aktivacija načrta.

3.2. Zamisel izvedbe nalog zaščite, reševanja, pomoči in izvajanja zaščitnih ukrepov

3.2.1. Koncept odziva ob pojavu epidemije oziroma pandemije nalezljive bolezni pri ljudeh

1. POJAV PRVIH PRIMEROV POVZROČITELJA NALEZLJIVE BOLEZNI

- Posamezen izbruh ali nekaj izbruhov nalezljive bolezni pri ljudeh spremljajo in obvladujejo službe v zdravstveni dejavnosti (ZD Novo mesto – Splošna ambulanta Šmarjeta).

2. POJAV VEČJEGA ŠTEVILA OKUŽENIH IN OBOLELIH V OBČINI

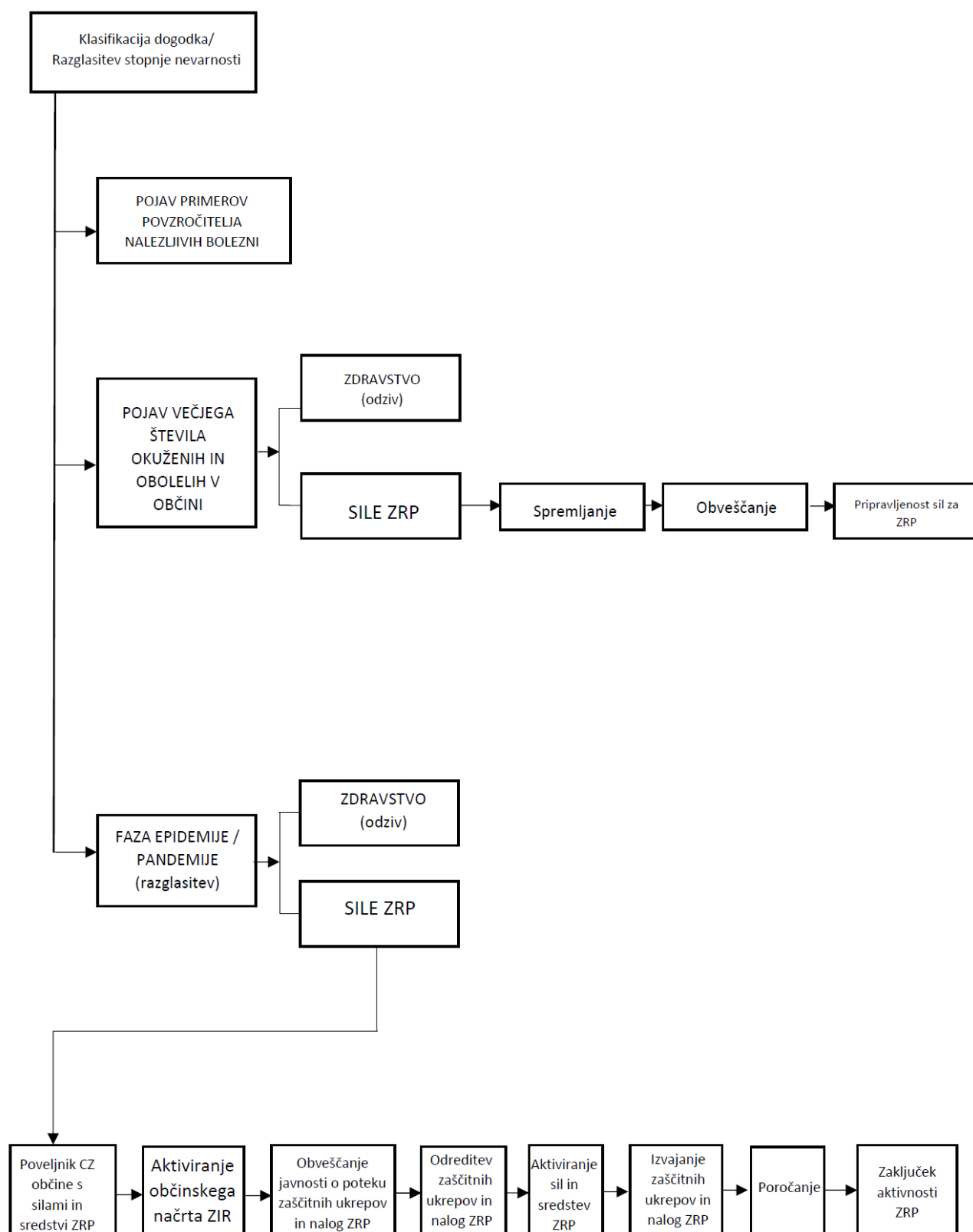
- aktivnosti na ravni občine Šmarješke Toplice izvaja ZD Novo mesto v okviru mreže javne zdravstvene službe;
- sile za ZRP v občini so v stanju pripravljenosti za pomoč pri zagotavljanju pogojev za delovanje zdravstva v razmerah epidemije/pandemije;
- s pripravami na izvajanje nalog v razmerah epidemije oziroma pandemije se prične na vseh nivojih načrtovanja in pri vseh nosilcih načrtovanja in izvajalcih nalog po načrtih.

3. RAZGLASITEV EPIDEMIJE/PANDEMIJE

- poleg zdravstva so vključena resorna ministrstva, ki izvajajo ukrepe za zmanjševanje širjenja bolezni na svojem področju v skladu z usmeritvami zdravstva, sile za ZRP, javni zavodi na področju ZRP, Rdeči križ Slovenije, Območno združenje Novo mesto, prostovoljske in humanitarne organizacije, mednarodne organizacije;
- sile za ZRP iz občinske pristojnosti pri izvajanju zaščitnih ukrepov in nalog ZRP vodi poveljnik CZ občine Šmarješke Toplice s pomočjo občinskega štaba in v sodelovanju z dolensko regijo ob strokovni podpori MZ in NIJZ.
- poveljnik CZ občine Šmarješke Toplice usklajuje s poveljnikom CZ za dolensko regijo glede vključevanja občinskih sil za ZRP

- aktivnosti glede nadzora in obvladovanja epidemije oziroma pandemije nalezljive bolezni usklajuje in vodi MZ ob strokovni podpori NIJZ in izvajalcev zdravstvene dejavnosti v okviru mreže javne zdravstvene službe
- na podlagi poteka epidemije oziroma pandemije nalezljive bolezni pri ljudeh NIJZ ocenjuje razmere na terenu ter pripravlja strokovna priporočila in sporočila. MZ o tem obvešča pristojne organe in javnost, v skladu z načrtom komuniciranja;
- če je razglašena epidemija na območju občine Šmarješke Toplice se aktivira občinski delni načrt;
- z aktiviranjem državnega načrta se aktivirajo tudi regijske in občinske sile in sredstva za ZRP ter načrti zaščite in reševanja ali posamezni deli občinskih načrtov zaščite in reševanja na ogroženih oziroma okuženih območjih;
- po aktiviranju občinskega načrta poveljnik CZ občine Šmarješke Toplice obvešča pristojne organe in javnost o načrtovanih zaščitnih ukrepih in nalogah ZRP, njihovem poteku, izvedbi ter vključenih silah za ZRP in vodenju ZRP.

Koncept odziva ob pojavu epidemije oziroma pandemije nalezljive bolezni pri ljudeh na območju občine Šmarješke Toplice



3.3. Uporaba načrta

Občinski delni načrt zaščite in reševanja ob pojavu epidemije oziroma pandemije nalezljive bolezni pri ljudeh v občini Šmarješke Toplice, verzija 1 se aktivira:

- ko je razglašena epidemija oziroma pandemija nalezljive bolezni pri ljudeh na območju RS ali na območju občine Šmarješke Toplice in je treba poleg služb v zdravstveni dejavnosti in drugih služb uporabiti tudi sile in sredstva za ZRP občine Šmarješke Toplice.
- v primeru izbruha nalezljive bolezni v občini Šmarješke Toplice, ko še ni aktiviran regijski oziroma državni načrt zaščite in reševanja ob pojavu epidemije oziroma pandemije. Poveljnik CZ občine Šmarješke Toplice aktivira občinski delni načrt zaščite in reševanja ob pojavu epidemije oziroma pandemije nalezljive bolezni v občini Šmarješke Toplice na predlog lokalno pristojne zdravstvene ustanove, ter pristojnega epidemiologa NIJZ OE Novo mesto. Načrt se aktivira ko redne službe ne obvladujejo več razmer na območju občine Šmarješke Toplice in ko je na zahtevo zdravstva potrebno aktivirati občinske sile ZRP. Navodila in ukrepe določi NIJZ OE Novo mesto. Informacijo o aktivaciji načrta posreduje na URSZR Izpostavo Novo mesto oziroma regijski štab, če je aktiviran.
- v primeru aktiviranega regijskega načrta zaščite in reševanja ob pojavu epidemije oziroma pandemije nalezljive bolezni pri ljudeh za dolensko regijo, poveljnik CZ občine Šmarješke Toplice aktivira občinski delni načrt zaščite in reševanja ob pojavu epidemije oziroma pandemije nalezljive bolezni pri ljudeh v primeru, da je občina Šmarješke Toplice ogroženo oziroma okuženo območje, kjer je prišlo do pojava epidemije oziroma pandemije nalezljive bolezni pri ljudeh,
- aktiviranje delov načrta kot posledica naravne ali druge nesreče (potres, poplave, jedrska nesreča, pojav posebno nevarnih bolezni živali, nesreče z nevarnimi snovmi). Ob naravnih nesrečah poteka ukrepanje skladno z načrti zaščite in reševanja glede na nesrečo in glede na razmere. V primeru sočasnega pojava nalezljive bolezni pa aktivnosti odziva na nalezljivo bolezen vodi in usklajuje minister pristojen za zdravje.

Odločitev o aktivaciji občinskega delnega načrta sprejme Poveljnik CZ Občine Šmarješke Toplice, oziroma njegov namestnik.

SD – 19 Vzorec sklepa o aktiviranju načrta zaščite in reševanja

SD – 20 Vzorec sklepa o preklicu aktiviranja načrta ZiR

SD – 14 Vzorec odredbe o aktiviranju sil in sredstev za ZRP

4. OPAZOVANJE IN OBVEŠČANJE

4.1. Opazovanje in spremljanje širjenja nalezljivih bolezni pri ljudeh

Spremljanje nalezljivih bolezni v RS izvaja NIJZ na podlagi Zakona o nalezljivih boleznih. Podatki o nalezljivih boleznih, ki jih prijavijo zdravniki in laboratoriji se pridobijo iz Registra nalezljivih bolezni, katerega upravljavec je NIJZ, ter laboratorijskih podatkov o posameznih nalezljivih boleznih (gripa in respiratorni sincicijski virus), ki se spremljajo s pomočjo mreže izbranih izvajalcev zdravstvene dejavnosti.

Za občino Šmarješke Toplice podatke o prijavah nalezljivih bolezni zbira in na NIJZ sporoča NIJZ OE Novo mesto

NIJZ na podlagi teh podatkov analizira stanje in pripravi oceno tveganja. NIJZ o stanju pojava nalezljivih bolezni v RS obvešča MZ in, če je treba, predlaga razglasitev epidemije. Ko minister, pristojen za zdravje, razglasi epidemijo nalezljive bolezni pri ljudeh ali kadar je okuženo ali ogroženo območje celotno območje Republike Slovenije, epidemijo razglasi Vlada RS oziroma epidemijo gripe razglasi Evropska komisija.

4.2. Obveščanje pristojnih organov in služb v občini

Obveščanje pristojnih organov občine Šmarješke Toplice

Operater v ReCO Novo mesto o razglasitvi epidemije oziroma pandemije nalezljive bolezni pri ljudeh obvesti:

- Prvo dosegljivo odgovorno osebo v občini - (Seznam vodilnih oseb, ki jih ReCO Novo mesto obvešča o izrednih dogodkih). Obveščena oseba pa nato obvešča ustrezne organe v občini.

Po sprejemu obvestila o nesreči na območju občine Šmarješke Toplice mora obveščena pristojna oseba obvestiti ostale pristojne osebe v občini Šmarješke Toplice, ki so:

- župan občine Šmarješke Toplice,
- poveljnik štaba CZ občine Šmarješke Toplice ali njegov namestnik,
- odgovorni delavec občinske uprave občine Šmarješke Toplice pokriva zaščito in reševanje,

Poveljnik CZ občine Šmarješke Toplice, njegov namestnik ali župan po potrebi nato skliče štab Civilne zaščite občine Šmarješke Toplice, bodisi telefonsko ali osebno (kurirske službe).

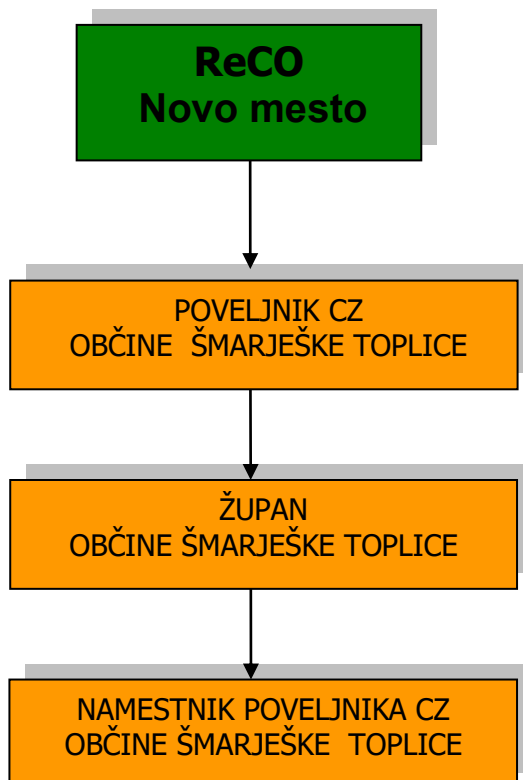
Obveščanje drugih izvajalcev nalog zaščite reševanja in pomoči ob pojavu epidemije oziroma pandemije nalezljive bolezni pri ljudeh se izvaja po naročilih iz štaba CZ občine Šmarješke Toplice. Sporočila se posredujejo po telefonu, elektronski pošti, kurirju ali telefaksu.

Za sprotno obveščanje in informiranje izvajalcev nalog ZRP je odgovoren župan. Operativno pa to nalogo prevzame poveljnik civilne zaščite občine Šmarješke Toplice.

Ko poveljnik Štaba CZ občine Šmarješke Toplice sprejme odločitev o aktiviranju delnega občinskega načrta zaščite in reševanja ob epidemiji oziroma pandemiji nalezljivih bolezni pri človeku, o tem obvesti Izpostavo URSZR Novo mesto oziroma regijski štab, ko je aktiviran. Prvo sporočilo mora biti obvezno izvedeno po telefonu.

Na štab CZ za Dolenjsko občina sporoči tudi potrebe po silah in sredstvih, katere nimajo na razpolago v zadostnem obsegu.

Schema obveščanja pristojnih organov ob pojavu nesreče – epidemije oziroma pandemije nalezljive bolezni pri ljudeh



SP – 2 Podatki o odgovornih osebah in zaposlenih na občini

SP – 15 Podatki o odgovornih osebah, ki se jih obvešča o nesreči

SP-1 Podatki o poveljniku, namestniku poveljnika in članih štaba CZ

SP-3 Pregled sil za zaščito, reševanje in pomoč

SP-4 Podatki o organih, službah in enotah CZ

4.3. Obveščanje splošne javnosti na območju občine Šmarješke Toplice

Javnost mora biti o pojavu epidemije oziroma pandemije nalezljive bolezni pri ljudeh pravočasno in objektivno obveščena. Prvo sporočilo za javnost in vsa nadaljnja sporočila na državni ravni oblikuje in posreduje v objavo MZ.

V primeru razglasitve epidemije oziroma pandemije nalezljive bolezni pri ljudeh poteka obveščanje javnosti prek MZ in vseh drugih pristojnih resorjev ter NIJZ o stanju, ukrepih in izvajanju nalog iz njihove pristojnosti. Komunikacijske aktivnosti morajo potekati usklajeno. Usklajevanje in izvajanje informiranja javnosti prevzame UKOM, ki zagotavlja usklajeno komuniciranje vseh ministrstev in vladnih služb z javnostjo. Glede na obseg in razvoj dogodkov Vlada RS lahko imenuje uradnega govornca na temo epidemije.

Občina Šmarješke Toplice, v primeru aktiviranja pa štab civilne zaščite občine Šmarješke Toplice spremljata obvestila za javnost, z namenom seznanjenosti in pripravljenosti na ustrezno delovanje iz področja zaščite, reševanja in pomoči ter z namenom ustreznega odzivanja v javnostih.

Župan občine Šmarješke Toplice oziroma po njegovem nalogu drugi sodelavec obvešča javnost o dogajanju, o izvajanju ukrepov za varstvo, zaščito in pomoč ter daje druga usklajena obvestila z Izpostavo URSZR Novo mesto o nevarnosti, ko ni potrebno aktiviranje načrta zaščite in reševanja oziroma občinskih sil zaščite, reševanja in pomoči.

Župan občine Šmarješke Toplice oziroma po njegovem nalogu poveljnik Civilne zaščite občine Šmarješke Toplice, namestnik poveljnika Civilne zaščite občine Šmarješke Toplice ali druga pooblaščen oseba, v skladu s svojimi pristojnostmi obvešča javnost o dogajanju, o izvajanju ukrepov za varstvo, zaščito in pomoč ter daje druga usklajena obvestila s Štabom civilne zaščite občine, če je ta aktiviran, o pojavu nevarnih bolezni pri ljudeh.

Obveščanje javnosti ob nesrečah poteka v medijih, ki morajo po predpisih na zahtevo državnih organov, javnih podjetij in zavodov brez odlašanja brezplačno objaviti nujno sporočilo v zvezi z resno ogroženostjo življenja, zdravja ali premoženja ljudi, kulturne in naravne dediščine ter varnosti države.

V takih primerih se sporočilo najprej pošlje za takojšnjo objavo naslednjim medijem:

- Slovenski tiskovni agenciji,
- Radia Slovenija – I. In II. Program,
- Televiziji Sloveniji – I. In II. Program,

Lokalnim sredstvom obveščanja:

- Radio Krka,
- Radio Sraka,
- Radio Aktual,
- Radio Slovenija,
- Radio 1,
- Televizija Vaš Kanal
- spletna stran občine,
- dnevni časopisi,
- mobilne razglasne postaje v vozilih ZRP
- obvestila, podana na krajevno običajen način.

Poveljnik CZ občine Šmarješke Toplice skrbi, da se prebivalcem razdelijo napotki za ravnanje. Pripravljena obvestila in napotke prebivalcem razdelijo člani štaba CZ (služba za podporo). Posredovana navodila ogroženim prebivalcem glede zaščitnih ukrepov so odvisna od navodil podanih s strani NIJZ.

4.4. Obveščanje prebivalcev na okuženem in ogroženem območju občine Šmarješke Toplice

Obveščanje prebivalcev na okuženem in ogroženem območju mora biti usklajeno z obveščanjem splošne javnosti. Za obveščanje prebivalcev o stanju na območju, na katerem se pojavi posebno nevarna bolezen ljudi, je pristojna občina Šmarješke Toplice. Ta preko lokalnih medijev v sodelovanju z NIJZ prebivalce obvešča o razmerah na prizadetem območju in o izvajanju nalog ZRP. V primeru izpada električne energije ali drugih razlogov, ki bi onemogočili ogroženim prebivalcem spremljanje informacij o pojavu nevarnih boleznih ljudi, pa preko zvočnega razglasa na strehi kombija, ki se bo pomikal skozi ogrožena naselja.

Preko medijev objavi Civilna zaščita občine Šmarješke Toplice telefonsko številko informacijskega centra za ogrožene prebivalce in medije (051 361 615), na kateri lahko ogroženi prebivalci ter mediji pridobivajo informacije o:

- nevarnosti ob pojavu posebno nevarnih boleznih ljudi;
- posledicah pojava nevarnih boleznih ljudi;
- varnosti ogroženih prebivalcev;
- pomoči in reševanju ljudi, živali, premoženja;
- ukrepov za omilitev nesreče;
- izvajanju osebne in vzajemne zaščite;
- sodelovanju pri izvajanju zaščitnih ukrepov ter
- o ostalih dogodkih in aktivnostih Civilne zaščite občine Šmarješke Toplice ter drugih sil zaščite, reševanja in pomoči.

Navodila ogroženim prebivalcem glede zaščitnih ukrepov so odvisna od vrste nevarnosti, občina jih objavi na svoji spletni strani in preko ostalih medijev. ReCO Novo mesto posreduje dnevne biltene.

SP-18 Seznam medijev, ki bodo posredovali obvestilo o izvedenem alarmiranju in napotke za izvajanje zaščitnih ukrepov

5. SILE IN SREDSTVA ZA ZRP TER VIRI ZA IZVAJANJE OBČINSKEGA DELNEGA NAČRTA

5.1. Materialno – tehnična sredstva za izvajanje načrta

Za izvajanje zaščite, reševanja in pomoči v primeru epidemije oziroma pandemije nalezljive bolezni pri ljudeh se uporabijo obstoječa sredstva, ki jih občina Šmarješke Toplice zagotavlja na podlagi predpisanih meril za organiziranje, opremljanje in usposabljanje sil za zaščito, reševanje in pomoč. O pripravljenosti in aktiviranju opreme in sredstev CZ odloča poveljnik štaba CZ občine Šmarješke Toplice, opreme in sredstev JGS pa poveljniki PGD-jev.

Potrebna materialno-tehnična sredstva zagotavljajo (nabavljajo, skladiščijo, vzdržujejo, distribuirajo, itd.) nosilci izdelave načrtov dejavnosti za najmanj en mesec delovanja

Materialno-tehnična sredstva se določijo glede na povzročitelja nalezljive bolezni in način prenosa ter se načrtujejo za:

- zaščitno in reševalno opremo ter orodje za delovanje sil za ZRP,
- objekte

Ob epidemiji oziroma pandemiji nalezljive bolezni pri ljudeh se predvideva uporaba naslednje opreme in sredstev:

- sredstva za osebno in skupinsko zaščito, različne ravni za zaščito dihal ali delov ali celega telesa, glede na potrebe, ki jih skupaj opredelita zdravstvo in izvajalec dejavnosti
- razkužila in naprave za njihovo aplikacijo
- dodatna ali prilagojena oprema za izvajanje dejavnosti v pogojih epidemije

Ob epidemiji oziroma pandemiji nalezljive bolezni pri ljudeh se predvideva uporaba naslednje opreme in sredstev, ki jih potrebujejo strokovnjaki, reševalne enote, službe in reševalci:

- sredstva za osebno in skupinsko zaščito (na primer kombinezoni, gumijasti škornji in rokavice, zaščitne maske in očala ter respiratorji),
- oprema in druga sredstva (mobilna pretakališča, dekontaminacijska enota, rezervoarji za vodo, PVC folija),
- razkužila.

V kolikor občina Šmarješke Toplice ne razpolaga z zadostnimi viri materialno-tehničnih sredstev, lahko poveljnik štaba CZ občine Šmarješke Toplice ali župan zaprosita za pomoč sosednje občine ali štab CZ dolenske regije.

SP – 06 Pregled osebne in skupne opreme ter sredstev pripadnikov enot za zaščito, reševanje in pomoč

5.2. Predvidena finančna sredstva za izvajanje načrta

Finančna sredstva za izvajanje načrta se načrtujejo za:

- nabavo in obnavljanje potrebnih materialnih tehničnih sredstev,
- stroške usposabljanj sil za izvajanje načrta,
- stroške operativnega delovanja sil za izvajanje načrta (povračila stroškov za aktivirane pripadnike CZ in druge sile za zaščito, reševanje in pomoč kot so npr. zavarovanje za primer poškodbe pri delu, nadomestilo plače za čas odsotnosti z dela, stroške prehrane in pijače ...),
- stroške dodatnega skladiščenja, vzdrževanja in servisiranja uporabljene opreme
- materialne stroške in logistične stroške (prevozne stroške in storitve, gorivo, mazivo, material in intervencijska dodatna oprema)
- stroške izvedbe ukrepov.

SD -1 Načrtovana finančna sredstva za izvajanje načrta

6. AKTIVIRANJE SIL IN SREDSTEV ZA ZRP

6.1. Aktiviranje sil in sredstev za izvajanje zaščitnih ukrepov in nalog ZRP

Po obvestilu poveljnik CZ Občine Šmarješke Toplice ali njegov namestnik preuči trenutne razmere in na podlagi stanja, sprejme odločitve o aktiviranju delnega občinskega načrta ZiR ob pojavu epidemije oziroma pandemije nalezljivih boleznih pri ljudeh v celoti ali delno, kar lahko pomeni tudi aktiviranje sil in sredstev za ZRP. Istočasno se mora preiti k spremljanju stanja na ogroženem območju. O stanju na terenu se obvesti tudi župana Šmarješke Toplice.

Poveljnik CZ občine Šmarješke Toplice ali njegov namestnik sprejme sklep o aktiviranju članov štaba CZ občine.

Poimenski sezname enot in mobilizacijski pozivi za vse pripadnike CZ in pripadnike nevladnih organizacij in društev, ki so organizirani na ravni občine so v prostorih občine Šmarješke Toplice - Skrbnik načrtov ZiR na občinski upravi.

Poveljnik štaba CZ občine Šmarješke Toplice lahko aktivira samo občinske enote, službe in organe CZ. Župan občine na predlog poveljnika CZ občine pa aktivira tiste javne službe, ki so določene s sklepom, da izvajajo javno službo in tiste gospodarske družbe, zavode in druge organizacije katere ima občina evidentirane:

- Komunala Novo mesto d.o.o
- Policijska postaja Novo mesto
- Pogrebne storitve Blatnik d.o.o.

SD – 22/2 Načrt dejavnosti Komunala Novo mesto d.o.o.

SD– 22/4 Načrt dejavnosti Pogrebne storitve Blatnik d.o.o.

SD – 22/5 Načrt dejavnosti Policijska postaja Novo mesto

SP – 07 Pregled javnih in drugih služb, ki opravljajo dejavnosti pomembne za zaščito, reševanje in pomoč

SP – 22 Pregled organizacij, ki zagotavljajo prehrano

SP – 24 Pregled enot, služb in drugih operativnih sestavov društev in drugih nevladnih organizacij, ki sodelujejo pri reševanju

Aktiviranje sil in sredstev za zaščito, reševanje in pomoč Šmarješke Toplice se lahko izvaja:

- po telefonu,
- po kurirjih
- po elektronski pošti

Delo poveljnika štaba CZ občine Šmarješke Toplice in službe za podporo se organizira na lokaciji Občina Šmarješke Toplice, Šmarjeta 66, 8220 Šmarješke Toplice.

V primeru da obstoječe sile za ZRP ne zadostujejo se po potrebi lahko aktivira tudi operativne gasilce iz pristojnih PGD. Aktivacija poteka telefonsko. Aktiviranje operativnih gasilcev je v pristojnosti poveljnika CZ občine v sodelovanju z poveljnikom GPO.

Vodjem posameznih enot, ekip ali služb vodja intervencije ustno oziroma pisno odredi delovišča in naloge zaščite, reševanja in pomoči na podlagi zahtev prizadetih območij v občini Šmarješke Toplice. Službe za podporo preskrbujejo enote na deloviščih s hrano, materialom in drugim potrebnim.

V primeru potrebe zavarovanja območja dogajanja posameznih zaščitnih ukrepov, izgrediv, varovanja premoženja za ljudi ki so v karanteni in opravlja druge naloge iz svoje pristojnosti se lahko aktivira oziroma obvesti Policijska postaja Novo mesto.

SP – 5 Seznam zbirališč sil za zaščito, reševanje in pomoč

SD – 14 Vzorec odredbe o aktiviranju sil in sredstev za zaščito, reševanje in pomoč

6.2. Aktiviranje sredstev pomoči

Pri zagotavljanju pomoči prizadetim prebivalcem oziroma občini velja načelo postopnosti. Občina mora najprej porabiti lastna materialna in finančna sredstva, ki so na razpolago, nato pa za pomoč prosi regijo oziroma državo.

Materialna pomoč regije ob pojavu nalezljivih boleznih pri ljudeh obsega:

- posredovanje pri zagotavljanju posebne opreme, ki jo potrebujejo sile za ZRP za izvajanje zaščitnih ukrepov in nalog ZRP
- pomoč v obliki zaščitne in reševalne opreme
- pomoč v hrani, pitni vodi, zdravilih, obleki, obutvi ipd.,

7. UPRAVLJANJE IN VODENJE

7.1. Organi in njihove naloge

Vodenje sil za zaščito, reševanje in pomoč je urejeno z zakonom o varstvu pred naravnimi in drugimi nesrečami. Po tem zakonu se varstvo pred naravnimi in drugimi nesrečami organizira in izvaja kot enoten sistem na lokalni, regionalni in državni ravni.

Dejavnosti in naloge za zaščito, reševanje in pomoč na območju občine Šmarješke Toplice vodijo v skladu s svojimi pristojnostmi:

7.1.1. Občina Šmarješke Toplice

➤ Občinska uprava

- opravlja upravne in strokovne naloge zaščite, reševanja in pomoči iz svoje pristojnosti,
- organizira komunikacijski sistem za delovanje sil za zaščito, reševanje in pomoč,
- zagotavlja informacijsko in logistično podporo organom vodenja na občinski ravni,
- zagotavlja pogoje za delo poveljnika štaba CZ in štaba CZ občine,
- zagotavlja logistično podporo pri delovanju občinskih sil za zaščito, reševanje in pomoč,
- opravlja druge naloge iz svoje pristojnosti.

➤ Župan

- skrbi za izvajanje priprav za varstvo pred naravnimi in drugimi nesrečami,
- sprejme načrt zaščite in reševanja,
- skrbi za izvajanje ukrepov za preprečitev in zmanjšanje posledic naravnih in drugih nesreč,
- vodi zaščito, reševanje in pomoč ter odpravljanje posledic naravnih in drugih nesreč,
- skrbi za obveščanje prebivalcev o nevarnostih, stanju varstva in sprejetih zaščitnih ukrepih,
- opravlja upravne in strokovne naloge zaščite, reševanja in pomoči iz svoje pristojnosti.

➤ Skrbnik načrtov z zunanjimi sodelavci občine

- izdela načrt dejavnosti občinske uprave ob naravnih in drugih nesrečah
- opravlja upravne in strokovne naloge zaščite, reševanja in pomoči iz svoje pristojnosti,
- zagotavlja administrativno, logistično in drugo podporo pri delovanju občinskih sil za zaščito, reševanje in pomoč,
- pomaga pri vodenju zaščite, reševanja in pomoči ter pri odpravljanju posledic,
- izdela oceno ogroženosti občine ob pojavu epidemije oziroma pandemije nalezljive bolezni pri ljudeh v občini Šmarješke Toplice
- izdela delni občinski načrt zaščite in reševanja ob pojavu epidemije oziroma pandemije nalezljive bolezni pri ljudeh na območju občine Šmarješke Toplice
- opravlja druge naloge iz svoje redne pristojnosti

SP – 02 Podatki o odgovornih osebah in zaposlenih na občini

7.1.2. sile za ZRP

➤ Poveljnik CZ ali njegov namestnik

- usmerja dejavnost za zaščito, reševanje in pomoč,
- predlaga in odreja zaščitne ukrepe,
- odloča o aktiviranju sil za zaščito, reševanje in pomoč,
- vodi operativno-strokovno dejavnost Civilne zaščite in drugih sil za zaščito, reševanje in pomoč iz svoje pristojnosti na območju občine,
- obvešča poveljnika štaba CZ za dolensko regijo ali župana o posledicah in stanju na prizadetem območju ter daje mnenja in predloge v zvezi z zaščito, reševanjem, pomočjo ter opravljanjem posledic nesreče,
- nadzoruje izvajanje nalog – spremlja stanje na prizadetem območju,
- usmerja dejavnost za zagotavljanje osnovnih pogojev za življenje na prizadetem območju,
- pripravi končno poročilo o nesreči,
- opravlja druge naloge iz svoje pristojnosti.

SP – 01 Podatki o poveljniku, namestniku poveljnika in članih štaba Civilne zaščite

➤ Štab Civilne zaščite občine

- nudi poveljniku štaba CZ občine strokovno pomoč pri vodenju nalog zaščite, reševanja in pomoči,
- spremlja izvajanje posameznih dejavnosti zaščite in reševanja,
- zagotavlja informacijsko podporo,
- zagotavlja logistično podporo občinskim silam za zaščito, reševanje in pomoč,
- opravljanje ostalih administrativnih in finančnih zadev.

SP – 04 Podatki o organih, službah in enotah CZ

➤ **JGS:**

- izvaja vse naloge ZRP v skladu s pravili stroke,
- gasilske enote sodelujejo pri razkuževanju javnih prostorov in površin, vozil in opreme NMP za zdravstvene domove in druge objekte, ko obseg dela presega zmožnosti delovanja rednih služb,
- posebni prevoz bolnikov,
- sodeluje in pomaga pri vseh vrstah naravnih in drugih nesreč z razpoložljivimi silami in sredstvi.

SP – 11 Pregled gasilskih enot s podatki o poveljnikih in namestnikih poveljnikov

➤ **Nevladne organizacije**

Rdeči križ Slovenije Območno združenje Novo mesto ter druge nevladne organizacije, katerih dejavnost je pomembna za zaščito, reševanja in pomoč izvajajo naloge iz svoje pristojnosti. Vključujejo se v skupne akcije zaščite, reševanja in pomoči na podlagi odločitve poveljnika štaba CZ občine.

- vključujejo se v skupne akcije ZRP na podlagi odločitev poveljnika CZ občine (medsebojne obveznosti in aktivnosti opredeljuje načrt dejavnosti RKS OZ Novo mesto),
- vključujejo se v organizacijo osnovne oskrbe s hrano osebam v karanteni in izolaciji
- izvajajo naloge iz svoje pristojnosti.

➤ **Center za socialno delo Dolenjska in Bela Krajina – enota Novo mesto**

- pomoč pri nastanitvah in osnovni oskrbi ranljivih skupin prebivalstva,
- ocenjuje, organizira in zagotavlja pomoč ogroženim skupinam prebivalcev,
- izplačevanje denarnih prejemkov in pomoči upravičencem,
- izvaja psihosocialno pomoč,
- sodeluje z drugimi državnimi organi in usklajuje naloge in ukrepe, ki se izvajajo in
- opravlja druge naloge iz svoje pristojnosti.

SP – 25 Pregled človekoljubnih organizacij

Splošna ambulanta Šmarjeta :

- organizira in izvaja medicinsko oskrbo na terenu in v zdravstvenih ustanovah,
- zagotavlja oskrbo z zdravili in sanitetnim materialom,
- izvaja druge ukrepe in naloge iz svoje pristojnosti.

NMP Zdravstveni dom Novo mesto:

- Izvaja naloge zdravstvene dejavnosti na primarni, sekundarni in terciarni ravni,
- zagotavlja neprekinjeno zdravstveno pomoč
- sodeluje pri prevozu in negi obolelih
- sodeluje pri izvajanju sanitarno higienskih in protiepidemijskih ukrepov

SP – 27 Pregled zdravstvenih domov, zdravstvenih postaj in reševalnih postaj

Splošna bolnišnica Novo mesto:

- izvaja nujno specialistično zdravstveno pomoč, ki jo zagotavljajo splošne in specialistične bolnišnice,
- po potrebi reorganizira delovanje bolnišnice za delo ob množičnih nesrečah,
- sprejme poškodovane in ranjene v nadaljnjo zdravljenje,
- izvaja druge ukrepe in naloge iz svoje pristojnosti.

SP – 28 Pregled splošnih in specialističnih bolnišnic

Policijska postaja Novo mesto:

- varuje življenja, osebno varnost in premoženje ljudi ter vzdržuje javni red na prizadetem območju,
- preprečuje, odkriva in preiskuje kazniva dejanja ter prekrške, odkriva in prijema njihove storilce ter druge iskane osebe in jih izroča pristojnim organom,
- nadzira in skladno s stanjem prometne infrastrukture ureja promet ter omogoča interveniranje silam za ZRP,
- skladno z razmerami varuje državno mejo in izvaja mejni nadzor ter policijske naloge v zvezi s tujci,
- izvaja zakonsko določene naloge in nudi pomoč pri izvajanju določenih ukrepov, ki jih odredijo pristojne institucije (prepoved oziroma omejitev gibanja prebivalstva na okuženih ali neposredno

- ogroženih območjih; prepoved zbiranja ljudi po šolah, kinodvoranah, javnih lokalih ali drugih javnih mestih, dokler ni več nevarnosti širjenja nalezljive bolezni),
 - sodeluje pri identifikaciji žrtev,
 - opravlja druge naloge iz svoje pristojnosti.
- **Nacionalni inštitut za javno zdravje, OE Novo mesto**
- predlagajo in izvajajo ukrepe za preprečevanje epidemije in pandemije nalezljive bolezni pri ljudeh,
 - izvajajo epidemiološko spremljanje epidemijskega oziroma pandemijskega pojavljanja nalezljivih bolezni,
 - ob pojavu nalezljive bolezni pripravijo oceno tveganja za javno zdravje,
 - usklajujejo pripravo smernic in standardnih postopkov za obvladovanje epidemije oziroma pandemije nalezljivih bolezni pri ljudeh,
 - opredeljujejo potrebe po laboratorijski diagnostiki mikroorganizmov, komunicirajo in posredujejo informacije za splošne in strokovne javnosti skladno s planom obveščanja,
 - po potrebi vzpostavijo linijo odprtega telefona za prebivalstvo za informacije o preprečevanju širjenja nalezljivih bolezni pri ljudeh,
 - predlagajo in izvajajo ukrepe za zagotavljanje izolacije in karantene,
 - predlagajo strategijo in operativni načrt zaščite s cepljenjem in z zdravili, ter ga po potrebi izvajajo,
 - opravlja druge naloge iz svoje pristojnosti.
- **Uprava za varno hrano, veterinarstvo in varstvo rastlin, OU Novo mesto**
- spremlja stanje in sprejema ukrepe za preprečevanje pojava in širjenja zoonoz,
 - zagotavlja medsebojno sodelovanje in obveščanje z NIJZ in MZ ob pojavu zoonoz pri živalih in v primeru izbruhov okužb, povzročenih z živali,
 - v sodelovanju z MZ pripravi kratkoročne in dolgoročne preventivne ukrepe in programe za varstvo prebivalstva pred zoonozami, pri čemer se določijo ukrepi, izvajalci, roki in sredstva za njihovo izvedbo,
 - usklajuje izvajanje odrejenih zdravstvenih in zaščitnih ukrepov ter nalog ZRP,
 - odreja oziroma izvaja ukrepe za ugotavljanje, preprečevanje širjenja in zatiranje bolezni živali, skladno z zakonodajo,
 - izdaja obvezna navodila uradnim veterinarjem UVHVVR in veterinarskim organizacijam,
 - spremlja gibanje bolezni živali v državi in tujini ter o tem obvešča vse zainteresirane javnosti v Sloveniji in tujini,
 - izvaja inšpekcijski nadzor nad varnostjo živil oziroma hrane,
 - opravlja druge naloge iz svoje pristojnosti.
- **Nacionalni laboratorij za zdravje, okolje in hrano (NLZOH) Novo mesto**
- izvaja laboratorijsko diagnostiko povzročiteljev nalezljivih bolezni v medicinskih mikrobioloških laboratorijih z dovoljenjem za delo in prijavo povzročiteljev epidemiološki službi,
 - zagotavlja strokovno podporo in laboratorijske analize pri skrbi za zdravstveno ustrezno pitno vodo, varno hrano, varno in čisto okolje in ravnanje z odpadki vključno z delovanjem nacionalnih referenčnih laboratorijev na teh področjih,
 - izvaja dezinfekcijo, dezinsekcijo in deratizacijo,
 - opravlja druge naloge iz svoje pristojnosti.
- **Zdravstveni inšpektorat RS, OE Novo mesto**
- izvaja inšpekcijski nadzor nad izvajanjem zakonov in drugih predpisov, ki urejajo področja nalezljivih bolezni in minimalnih sanitarno-zdravstvenih pogojev, pitne vode ter objektov in naprav za javno preskrbo s pitno vodo, materialov in izdelkov namenjenih za stik z živali ter,
 - druge naloge iz svoje pristojnosti.

7.1.3. *Občinski pogodbeni izvajalci*

- **Pogodbeni izvajalci za zagotovitev prehrane**
- priprava prehrane za potrebe sistema zaščite in reševanja.

SP – 22 Pregled organizacij, ki zagotavljajo prehrano

➤ **Pogodbeni izvajalci za začasno nastanitev**

- začasna nastanitev in osnovna oskrba ogroženih in prizadetih občanov.

SP – 21 Pregled objektov, kjer je možno začasna nastanitev ogroženih prebivalcev in njihove zmogljivosti, ter lokacije primerne za postavitve zasilnih prebivališč

8. ZAŠČITNI UKREPI TER NALOGE ZAŠČITE, REŠEVANJA IN POMOČI

Ob pojavu epidemije oziroma pandemije nalezljive bolezni pri ljudeh se bodo poleg splošnih in posebnih zdravstvenih ukrepov za preprečevanje in obvladovanje nalezljivih bolezni pri ljudeh na področju zdravstva izvajali tudi zaščitni ukrepi in naloge ZRP.

8.1. Splošni, posebni zdravstveni ter drugi posebni ukrepi za preprečevanje in obvladovanje nalezljivih bolezni pri ljudeh

Za določitev splošnih in posebnih zdravstvenih ter drugih posebnih ukrepov za preprečevanje in obvladovanje nalezljivih bolezni pri ljudeh je zadolžen NIJZ in njegove območne enote (za občino Šmarješke Toplice NIJZ OE Novo mesto), zdravstveno nadzorstvo pa izvajata Zdravstvena inšpekcija Republike Slovenije (OE Novo mesto) in Uprava za varno hrano, veterinarstvo in varstvo rastlin (OU Novo mesto), vsak skladno s svojimi pristojnostmi.

8.1.1. Posebni ukrepi

Posebne ukrepe za preprečevanje in obvladovanje izvajajo fizične in pravne osebe, ki izvajajo zdravstveno dejavnost, pri nalezljivih boleznih, ki se prenašajo med živalmi in človekom (zoonozah), pa tudi fizične in pravne osebe, ki opravljajo veterinarsko dejavnost (TURK zavetišče za živali d.o.o., Zajčji Vrh pri Stopičah 4, 8000 Novo mesto).

Posebni ukrepi so:

- osamitev (izolacija), karantena, obvezno zdravljenje in poseben prevoz bolnikov;
- cepljenje (imunizacija in imunoprofilaksa) ter zaščita z zdravili (kemoprofilaksa);
- dezinfekcija, dezinsekcija in deratizacija;
- drugi posebni ukrepi.

V primeru potreb po dodatni pomoči pri izvajanju teh ukrepov lahko po odločitvi poveljnika CZ za dolensko regijo, poveljnika CZ RS sodelujejo tudi občinske sile za ZRP. Pri izvajanju teh ukrepov lahko po potrebi sodeluje tudi SV s svojimi razpoložljivimi zmogljivostmi.

Občinske sile za ZRP bodo po potrebi sodelovale pri izvajanju posebnih ukrepov, in sicer pri:

- delitvi in dostavi materialnih sredstev za ranljive skupine (RKS OZ Novo mesto – KORK Šmarjeta, Krajevni organizaciji TK Šmarjeta in Bela Cerkev ter prostovoljci Karitasa)
- organizaciji osnovne oskrbe s hrano osebam v karanteni in izolaciji (člani štaba CZ in prostovoljci)
- dezinfekciji, dezinsekciji in deratizaciji (prostovoljna gasilska društva občine v okviru svojega območja)
- organizaciji usposabljanj za pravilno in varno izvajanje nalog in za pravilno uporabo zaščitnih sredstev (ZD Novo mesto, Splošna ambulanta Šmarjeta).

Pogoje, način izvedbe nalog sodelujoče in njihove pristojnosti, aktivnosti in nadzor nad izvajanjem posebnih ukrepov opredeli ministrstvo, pristojno za zdravje.

Pogoje, način in sredstva za izvajanje dezinfekcije, dezinsekciji in deratizaciji predpiše minister, pristojen za zdravje v sodelovanju z ministrom, pristojnim za kmetijstvo in ministrom, pristojnim za okolje in prostor.

PD – 1023 Navodila za osebe, ki so napotene v izolacijo

PD – 1030 Navodila za osebe, ki so napotene v karanteno

8.1.2. Drugi ukrepi

V določenih primerih nalezljivih bolezní se za šírenje bolezní lahko uporabljajo tudi ukrepi, s katerimi se ugotavlja prisotnost znakov bolezní. Eden od takih je izvajanje ukrepa merjenja telesne temperature, ki ga izvajajo posamezniki, ki so primerno usposobljeni oziroma seznanjeni z uporabo in načinom merjenja temperature. Ukrepi se lahko izvajajo na vstopnih točkah v poslovne objekte in poslovne zgradbe ter objekte institucionalnega varstva in druge.

Lastniki ali upravljavci objektov v skladu s priporočili NIJZ določijo ukrepe, način izvajanja ukrepov in odgovorne za izvajanje ukrepov za preprečitev šírenja okužbe in z njimi seznanijo uporabnike objektov.

8.2. Zaščitni ukrepi in naloge zaščite, reševanja in pomoči

Ukrepi in naloge zaščite, reševanja in pomoči so namenjeni preprečitvi, ublažitvi, zmanjšanju nastanka in odpravi posledic epidemije oziroma pandemije nalezljive bolezní pri ljudeh.

Ob pojavu epidemije oziroma pandemije nalezljive bolezní pri ljudeh se izvajajo naslednji zaščitni ukrepi in naloge ZRP:

- prostorski, urbanistični, gradbeni in drugi tehnični ukrepi (ukrep),
- RKB zaščita - biološka zaščita (ukrep),
- prva pomoč in nujna medicinska pomoč (naloga),
- pomoč ogroženim in prizadetim (okuženim) prebivalcem (naloga),
- zagotavljanje osnovnih pogojev za življenje (naloga).

Sklep o preklicu izvajanja zaščitnih ukrepov in nalog ZRP v občini sprejme poveljnik CZ občine Šmarješke Toplice oz. njegov namestnik. Splošne in posebne zdravstvene ukrepe ter druge ukrepe za preprečevanje in obvladovanje nalezljivih bolezní pri ljudeh preklicuje minister, pristojen za zdravje (razen, ko je za odrejanje in preklic ukrepov pristojna Vlada RS).

8.3. Prostorski, urbanistični, gradbeni in drugi tehnični ukrepi

Če je posledica epidemije ali pandemije nalezljive bolezní pri ljudeh večje število mrtvih, je treba infektivna trupla ustrezno zaščititi pred okoljskimi vplivi skladno z Navodilom za ravnanje z infektivnimi trupli (D – 1001) in Pravilnikom o prevozu in pokopu posmrtnih ostankov (Uradni list RS, št. 53/17 in 56/17 – popr.).

Izpostava URSZR Novo mesto ali štab CZ za dolensko regijo posreduje občini Šmarješke Toplice informacije glede izvajanja ukrepov in postopkov, ki so jih prejeli s strani štaba CZ RS.

Lokacija za pokop večjega števila mrtvih je predvidena na obstoječem pokopališču Šmarjeta ali v njegovi neposredni bližini. Občina nima predvidenih dodatnih lokacij za pokop velikega števila mrtvih izven obstoječega pokopališča.

Če vseh trupel ne bi mogli pravočasno pokopati, se za hrambo infektivnih trupel namenijo primerni obstoječi prostori za umrle (mrliške vežice v okviru pokopališč – Bela Cerkev, Šmarjeta, Slape).

V občini Šmarješke Toplice trupla do mesta pokopa prepelje Pogrebne storitve Blatnik d.o.o. NIJZ pripravi navodila in usmeritve glede pogojev in načina izvedbe prevoza, pokopa, izkopa in prekopa posmrtnih ostankov v razmerah razglašene epidemije/pandemije.

Občina Šmarješke Toplice sprotno obvešča prebivalce glede predpisanih omejitev in pogojev pokopa posmrtnih ostankov na lokalno ustaljen način preko FB, Spletne strani občine, občinsko glasilo, lokalni mediji, po potrebi tudi letak kot nenaslovljena pošiljka.

Po prejemu navodil začne občina izvajati zaščitni ukrep in poroča o realizaciji poveljniku CZ za dolensko regijo.

PD – 1002 Navodilo za ravnanje z infektivnimi trupli

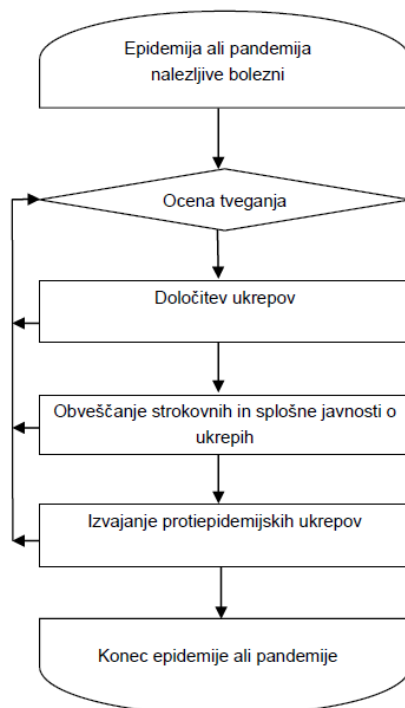
PD – 1010 Priporočila za postopanje z umrlim s COVID-19

PD – 1011 Higienška priporočila za preprečevanje okužb z novim koronavirusom za pogrebno in pokopališko dejavnost

SP – 23 Pregled lokacij načrtovanih za potrebe zaščite in reševanja

8.4. Biološka zaščita

DIAGRAM POTEKA AKTIVNOSTI



Ob pojavu epidemije oziroma pandemije nalezljive bolezni pri ljudeh NIJZ:

- naredi oceno tveganja za zdravje ljudi,
- predlaga, usmerja in usklajuje splošne in specifične protiepidemijske ukrepe,
- obvešča strokovno in splošno javnost o ukrepih,
- ugotavlja okužena in ogrožena območja,
- opredeljuje potrebe po vzorčenju in diagnostiki nalezljivih bolezni pri ljudeh ob pomoči sil za ZRP in SV ter izvaja protiepidemijske ukrepe,
- predlaga izvedbo dekontaminacije, dezinfekcije, dezinfekcije in deratizacije, kar izvede NLZOH ob pomoči sil za ZRP in SV.

Konkretno oceno ogroženosti zaradi nalezljivih bolezni pri ljudeh v občini pripravljajo strokovnjaki javnega zdravja (NIJZ in pristojni epidemiologi NIJZ OE Novo mesto), ki ob tem ocenijo možnost za izpostavljenost nalezljivim agensom, verjetnost za okužbo in prenos bolezni ter tveganje za preostalo prebivalstvo. Pri tem se upoštevajo tudi trenutne epidemiološke razmere in vsi drugi dejavniki, ki lahko vplivajo na nastanek in širjenje nalezljivih bolezni. Temu ustrezno epidemiologi ob ogroženosti za javno zdravje priporočijo sorazmerne ukrepe in spremljajo učinkovitost izvajanja ukrepov.

Dolenjska regija po prejemu vseh informacij le-te posreduje občini Šmarješke Toplice ter pomaga s silami ZRP, s katerimi v občini ne razpolagajo.

Občina Šmarješke Toplice s pomočjo ZD Novo mesto, Splošna ambulanta Šmarjeta pomaga NIJZ OE Novo mesto pri vzorčenju in diagnostiki nalezljivih bolezni pri ljudeh.

Pri izvedbi dekontaminacije, dezinfekcije, dezinsekcije in deratizacije pa bodo NLZOH pomagale sile ZRP občine (prostovoljna gasilska društva občine v okviru svojega območja), če bo obseg dela presegal zmožnosti delovanja rednih služb. V zasebnih objektih za razkuževanje poskrbijo uporabniki sami.

O izvedenih ukrepih nato poročajo poveljniku CZ za dolensko regijo oz. njegovemu namestniku.

SP - 3 Pregled sil za zaščito, reševanje in pomoč

SP - 11 Pregled gasilskih enot s podatki o poveljnikih in namestnikih poveljnikov

SP-4 Podatki o organih, službah in enotah CZ

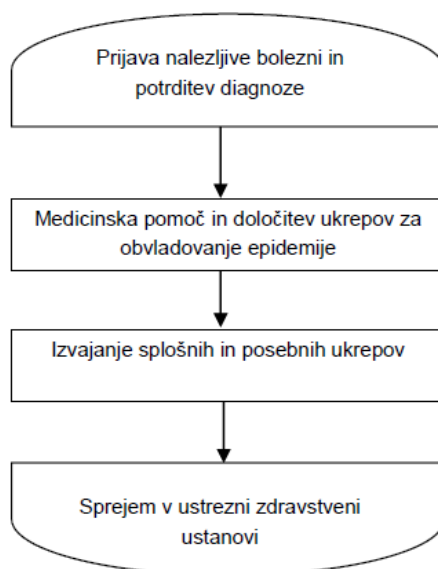
SP-5 Seznam zbirališč sil za zaščito, reševanje in pomoč

SP-7 Pregled javnih in drugih služb, ki opravljajo dejavnosti pomembne za ZIR

PD – 1012 Postopkovnik za določitev opreme in ukrepanje gasilcev v razmerah prisotnosti nalezljive bolezni

8.5. Prva pomoč in nujna medicinska pomoč

DIAGRAM POTEKA AKTIVNOSTI



V razmerah epidemije oziroma pandemije nalezljive bolezni pri ljudeh nujno medicinsko pomoč zagotavljajo v ZD Novo mesto in Splošna ambulanta Šmarjeta, ki s svojimi reševalnimi službami oskrbijo bolnike ter jih po potrebi odvažajo v splošne in specialistične bolnišnice (Splošna bolnišnica Novo mesto).

Ob pojavu epidemije oziroma pandemije nalezljive bolezni pri ljudeh prvo pomoč po potrebi izvajajo ekipe prve pomoči CZ občine Šmarješke Toplice, če so ustrezno opremljene s sredstvi varovanja, katere zagotovi občina. Občina Šmarješke Toplice ima organizirani dve ekipi za prvo pomoč (Zbure, Bela Cerkev).

Njihove naloge so:

- sodelovanje pri prevozu obolelih,
- negi obolelih
- merjenju temperature
- izvajanju sanitarno-higienskih in protiepidemijskih ukrepov.

Služba NMP (ZD Novo mesto) se bo ob pojavu nalezljivih bolezni pri ljudeh izvajala na primarni, sekundarni in terciarni ravni zdravstvene dejavnosti.

Naloge vseh ekip za izvajanje NMP so:

- v najkrajšem mogočem času nudenje pacientu NMP,
- zagotavljanje neprekinjeno NMP,
- zagotavljanje nujne prevoze obolelih oseb,
- v najkrajšem mogočem času prepeljati pacienta v javni zdravstveni zavod,
- upoštevati predpisane ukrepe za preprečevanje širjenja nalezljive bolezni,
- prijaviti nalezljivo bolezen, skladno z Zakonom o nalezljivih boleznih.

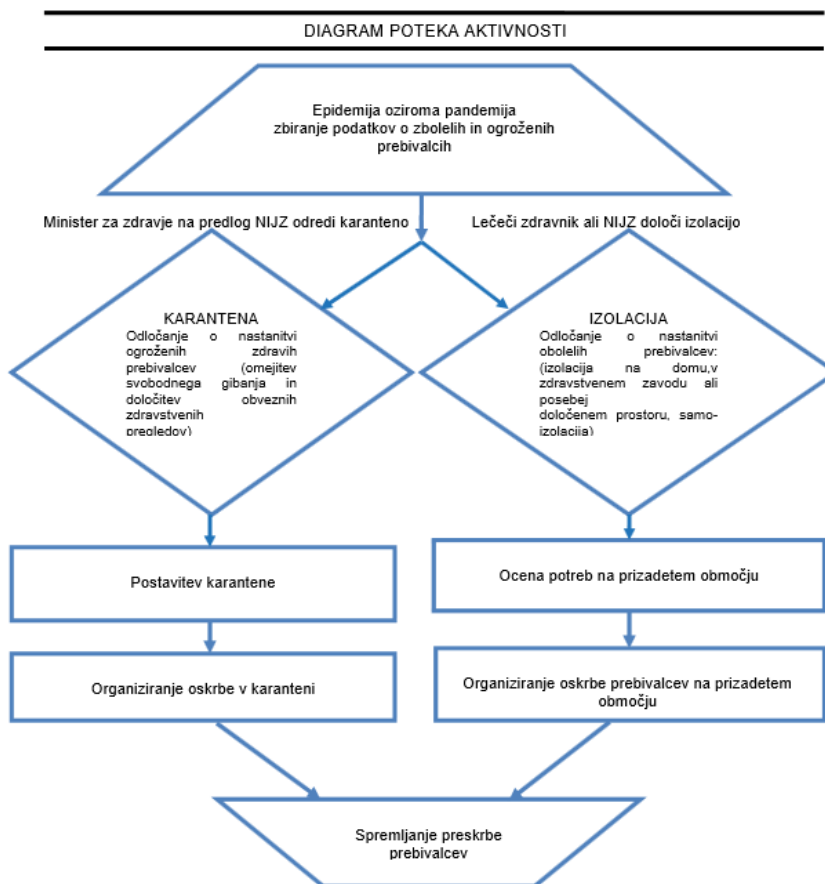
V primeru večjega števila okuženih ali epidemije se prebivalci praviloma ne evakuirajo iz območja, ki ga je prizadela epidemija. Osnovno zdravstveno varstvo za te prebivalce še vedno izvajajo teritorialno pristojni zdravstveni zavodi (ZD Novo mesto in Splošna ambulanta Šmarjeta), je pa nujno sistemsko zagotavljanje začetne prepoznavne bolnikov s sumom na bolezen v lokalnem okolju.

O izvedeni nalogi občina Šmarješke Toplice poroča poveljniku CZ za dolenjsko regijo.

SP – 27 Pregled zdravstvenih domov, zdravstvenih postaj in reševalnih postaj

SP – 28 Pregled splošnih in specialističnih bolnišnic

8.6. Pomoč ogroženim in prizadetim prebivalcem



Osamitev (izolacija) je ukrep, ki ga določi lečeči zdravnik, NIJZ ali njegove območne enote zbolelemu za nalezljivo boleznijo, da se omeji svobodno gibanje, kadar to lahko povzroči neposreden ali posreden prenos bolezni na druge osebe.

Karantena je ukrep, s katerim se omeji svobodno gibanje in določi obvezne zdravstvene preglede zdravim osebam, ki so bile ali za katere se sumi, da so bile v stiku z nekom, ki je zbolel za nalezljivo boleznijo v času njegove kužnosti. Osebe, za katere je odrejena osamitev ali karantena, se smejo prevažati samo na način in pod pogoji, ki onemogočajo širjenje okužbe. Način in pogoje prevoza določi minister, pristojen za zdravje.

V času pred in po epidemiji je za organizacijo in izvajanje osamitve (izolacije) pristojno MZ.

V občini Šmarješke Toplice bi pristojnim institucijam (NIJZ OE Novo mesto) pri izvajanju ukrepa osamitve (izolacija), karantene in pri posebnem prevozu bolnikov pomagal ZD Novo mesto in Splošna ambulanta Šmarjeta.

Pri pomoči in razdeljevanju človekoljubne in druge pomoči bi sodeloval RKS OZ Novo mesto – KORK Šmarjeta, Krajevni organizaciji TK Šmarjeta in Bela Cerkev ter prostovoljci Karitasa. Koordinacijo med slednjimi izvaja Štab CZ občine Šmarješke Toplice, medsebojne obveznosti in aktivnosti pa opredeljuje načrt dejavnosti.

V primeru epidemije/pandemije občina vzpostavi dežurni klicni center za informacije in pomoč občanom (051 361 615), na kateri lahko državljani dobijo vse informacije in napotke za ravnanje.

Sprejem, nastanitev in oskrba ogroženih prebivalcev je v pristojnosti poveljnika CZ občine Šmarješke Toplice, članov štaba CZ občine Šmarješke Toplice in drugih delavcev občine. Ti lahko po svoji presoji zahtevajo pomoč od Rdeči križ Slovenije - Območno združenje Novo mesto, Centra za socialno delo Dolenjske in Bele krajine,

Enota Novo mesto itd. O načinu delovanja in nalogah, ki jih bojo izvajali se dogovorijo z lokalno skupnostjo. V ta namen so že določene lokacije in objekti za začasno nastanitev.

Štab CZ občine po potrebi sodeluje pri začasni nastanitvi in oskrbi ogroženih ter sprejemu in razdeljevanju sredstev človekoljubne in druge pomoči.

Odgovorni za začasno nastanitev in oskrbo prizadetih prebivalcev opravljajo:

- urejanje nastanitve prostovoljcev, kateri bi občini Šmarješke Toplice prišli na pomoč iz sosednjih ali oddaljenih krajev
- urejanje sprejemališč za evakuirane prebivalce,
- nastanitev ogroženega in prizadetega prebivalstva,
- oskrba z najnujnejšimi življenjskimi potrebščinami,
- zbiranje in razdeljevanje humanitarne pomoči.

Ob povečanju števila oseb v občini Šmarješke Toplice, ki potrebujejo karanteno in je ne morejo izvajati v kraju bivanja, oziroma, ko se karantena ne sme izvajati na domu ali v primeru odreditve skupinske karantene pri zagotavljanju objektov in oskrbi oseb sodeluje štab CZ občine Šmarješke Toplice na vseh ravneh organiziranja v skladu s priporočili in v sodelovanju z NIJZ in zdravstvom.

Občina Šmarješke Toplice in občinski štabi CZ občine Šmarješke Toplice pomagata pri zagotavljanju dodatnih lokacij in objektov namenjenih za karanteno ali osamitev. Štab CZ občine Šmarješke Toplice zagotovi zaščitno opremo, nastanitev in prehrano zato tovrstne stroške krije občina Šmarješke Toplice.

Rdeči križ Slovenije - Območno združenje Novo mesto sodelujejo pri oskrbi oseb, ki so v karanteni ali osami z zdravili, zdravniškimi pripomočki in drugimi nujnimi življenjskimi potrebščinami. Stroške nastanitev in prehrano krije občina Šmarješke Toplice; stroške zdravil, zdravniških pripomočkov in drugih življenjskih potrebščin pa občani sami, ki jim je odrejena karantena.

Psihološko pomoč in podporo prebivalstvu ob epidemiji izvajajo deležniki, ki sodijo v pristojnost Ministrstva za delo družino in socialne zadeve, v občini Šmarješke Toplice je to Center za socialno delo Dolenjske in Bele krajine, Enota Novo mesto, kateri po potrebi sodeluje ostalimi nevladnimi organizacijami.

Informacijska gradiva o nalezljivih boleznih pri ljudeh pripravi NIJZ. NIJZ poskrbi za vzpostavitev odprtega telefona za prebivalstvo, ki prebivalcem nudi informacije o preprečevanju širjenja nalezljivih boleznih pri ljudeh (za območje občine Šmarješke Toplice NIJZ OE Novo mesto).

Občina Šmarješke Toplice zagotavlja pomoč ogroženim in prizadetim prebivalcem glede na potrebe ter poroča poveljniku CZ za dolensko regijo oz. njegovemu namestniku.

SP-20 Pregled sprejemališč za evakuirane prebivalce

SP-21 Pregled objektov, kjer je možna začasna nastanitev ogroženih prebivalcev in njihove zmogljivosti, ter lokacije primerne za postavitve zasilnih sprejemališč

SP-22 Pregled organizacij, ki zagotavljajo prehrano

SP-23 Pregled lokacij načrtovanih za potrebe zaščite in reševanja v občinskih prostorskih aktih

SP-24 Pregled enot, služb in drugih operativnih sestavov društev in drugih nevladnih organizacij, ki sodelujejo pri reševanju

SP-25 Pregled človekoljubnih organizacij

SP-26 Pregled centrov za socialno delo

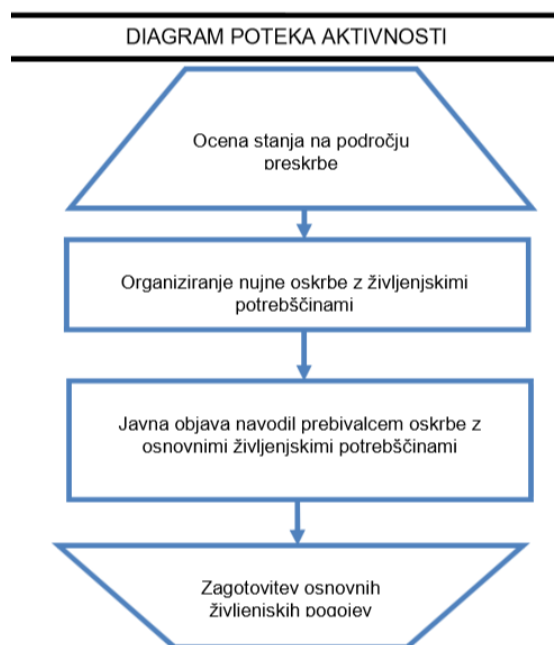
PD-1015 Navodilo za izvajanje psihološke pomoči v razmerah epidemije oziroma pandemije

PD-1017 Navodilo prebivalcem za ravnanje ob pojavu nalezljive bolezni

PD – 1017 Navodilo prebivalcem za ravnanje ob pojavu nalezljive bolezni

PD – 1013 Usmeritve občinam pri organizaciji preskrbe prebivalcev v času epidemije oziroma pandemije

8.7. Zagotavljanje osnovnih pogojev za življenje



Zagotavljanje osnovnih pogojev za življenje ob pojavu epidemije oziroma pandemije nalezljive bolezni pri ljudeh obsega zagotovitev:

- nujne zdravstvene oskrbe ljudi in živali,
- nastanitev in oskrba zbolelih in ogroženih prebivalcev s pitno vodo, hrano, zdravili in drugimi osnovnimi življenjskimi potrebščinami,
- zagotavljanje delovanja nujne komunalne infrastrukture (npr. pitne vode, odvajanje in čiščenje komunalnih voda, odstranjevanje in ravnanje s komunalnimi odpadki, dobava elektrike, plina, daljinskega ogrevanja, IKT storitve, vzdrževanje javnih površin, zimska služba, pogrebna, gasilska služba, lekarniška dejavnost...)
- zagotavljanje delovanja storitev (prodaja prehrabnih artiklov za ljudi in domače živali ...)
- pravilno ravnanje s posmrtnimi ostanki,
- pravilno ravnanje z odpadki in odplakami,
- pravilno ravnanje z infektivnimi odpadki.

Za izvajanje nalog na področju zagotavljanja osnovnih pogojev za življenje so zadolžene javne službe, gospodarske družbe, zavodi in druge organizacije, ki izvajajo javne in za javnost pomembne storitve ter poveljnik CZ občine Šmarješke Toplice oz. njegov namestnik. Pri izvajanju teh nalog lahko po potrebi sodelujejo tudi gasilske enote v občini. Naloga občine Šmarješke Toplice je da v primeru potrebe s svojimi službami zagotovi izvedbo navedenih nalog.

Sklep o preklicu izvajanja zaščitnih ukrepov in nalog ZRP na ravni občine sprejme poveljnik CZ občine Šmarješke Toplice na podlagi ocene, da so osnovni življenjski pogoji izpolnjeni in izvajanje ukrepov in nalog ZRP ni več potrebno izvajati.

Splošne in posebne zdravstvene ukrepe ter druge ukrepe za preprečevanje in obvladovanje nalezljivih bolezni pri ljudeh prekliče minister, pristojen za zdravje oziroma Vlada RS.

Pri zagotavljanju osnovnih pogojev za življenje se v izvajanje nalog aktivno vključujejo tudi prebivalci v svoji delovni in bivalni sredini ter izvajajo naloge po usmeritvah poveljnika CZ občine Šmarješke Toplice.

- **nujna zdravstvena oskrba ljudi in živali**

Nujno zdravstveno oskrbo poškodovanim prebivalcem nudi ZD Novo mesto in Splošna ambulanta Šmarjeta v skladu z načrtom zdravstva za postopanje ob naravnih in drugih nesrečah. Pomoč pri tem nudijo ekipe PP CZ občine, predvsem pri transportu poškodovanih in nudenju prve laične pomoči.

Za oskrbo poškodovanih živali pa skrbi TURK zavetišče za živali d.o.o., Zajčji Vrh pri Stopičah 4, 8000 Novo mesto v skladu z načrtom UVHVVR. Pomoč po potrebi nudijo lastniki živali. Pomoč po potrebi nudijo pripadniki enot CZ občine ter lastniki živali.

- **nastanitev in oskrbo s hrano, pitno vodo, in drugimi osnovnimi življenjskimi potrebščinami**

Nastanitev in oskrbo zbolelih in ogroženih prebivalcev s pitno vodo, hrano, zdravili in drugimi osnovnimi življenjskimi potrebščinami organizira občina Šmarješke Toplice, izvajajo pa jo občinske javne službe in organizacije za socialno skrbstvo, otroško varstvo, šolstvo, zdravstveno varstvo (štab CZ občine Šmarješke Toplice, RKS OZ Novo mesto, pogodbeni izvajalci za zagotovitev prehrane,...). Za oskrbo pomoči potrebnih z osnovnimi življenjskimi potrebščinami in zdravili se pripravi poseben obrazec, iz katerega je razviden naročnik, artikli, ki bodo dostavljeni, datum in ura dostave ter dostavljavec. Dostava se bo vršila do zaprtih vrat naročnika, saj se s tem zmanjša možnost prenosa okužbe

P-22 Pregled organizacij, ki zagotavljajo prehrano

PD-1013 Usmeritve občine pri organizaciji oskrbe prebivalcev v času epidemije oziroma pandemije

PD – 1013 Nujna pomoč za dostavo hrane in zdravil ob epidemiji (obrazec)

PD – 1013 Vloga za pomoč

- **zagotavljanje delovanja nujne komunalne infrastrukture**

Zagotavljanje delovanja nujne komunalne infrastrukture (npr. pitne vode, odvajanje in čiščenje komunalnih voda, odstranjevanje in ravnanje s komunalnimi odpadki, dobava elektrike, plina, daljinskega ogrevanja, IKT storitve, vzdrževanje javnih površin, zimska služba, pogrebna, gasilska služba, lekarniška dejavnost...) zagotavlja Komunala Novo mesto d.o.o., (določeno v Prilogi SP-07).

SP – 07 Pregled javnih in drugih služb, ki opravljajo dejavnosti pomembne za zaščito, reševanje in pomoč

- **pravilno ravnanje s posmrtnimi ostanki, pravilno ravnanje z odpadki in odplakami in pravilno ravnanje z infektivnimi odpadki**

Pravilno ravnanje s posmrtnimi ostanki, pravilno ravnanje z odpadki in odplakami in pravilno ravnanje z infektivnimi odpadki zagotavlja podjetje Pogrebne storitve Blatnik d.o.o.

- **psihološka pomoč**

Psihološko pomoč zagotavlja Center za socialno delo Dolenjske in Bele krajine, Enota Novo mesto. V primeru zaprtja otroških igrišč, Policijska postaja Novo mesto izvaja poostren nadzor z namenom preprečevanja zbiranja rizičnih skupin zaradi možnosti prenosa okužb. Prav tako se izvaja poostren nadzor na področju ZD in v strnjениh naseljih.

PD – 1015 Navodilo za izvajanje psihološke pomoči v razmerah epidemije/pandemije

SP-24 Pregled enot, služb in drugih operativnih sestavov društev in drugih nevladnih organizacij, ki sodelujejo pri reševanju

SP-25 Pregled človekoljubnih organizacij

SP-26 Pregled centrov za socialno delo

SP-27 Pregled zdravstvenih domov, zdravstvenih postaj in reševalnih postaj

SP-28 Pregled splošnih in specialističnih bolnišnic

9. OSEBNA IN VZAJEMNA ZAŠČITA

Osebna in vzajemna zaščita obsega vse aktivnosti, ki jih prebivalci izvajajo za preprečevanje širjenja epidemije oziroma pandemije nalezljive bolezni pri ljudeh, za njihovo zdravje in življenje.

Prebivalci, lastniki in uporabniki stavb, gospodarske družbe, zavodi in druge organizacije, posamezniki, ki opravljajo samostojno dejavnost ter državni organi si morajo sami, na svoje stroške zagotoviti potrebna sredstva in opremo za osebno in vzajemno zaščito.

Poleg delovanja zdravstvene službe lahko tudi prebivalci sami veliko naredijo za preprečevanje širjenja epidemije oziroma pandemije nalezljive bolezni pri ljudeh, na primer:

- z doslednim umivanjem rok in higienkim ravnanjem ob kašljanju in kihanju,
- z razkuževanjem rok, bivalnih prostorov,
- s samoizolacijo v primeru nalezljivih bolezni,
- s pravilnim ravnanjem z živili in pravilno pripravo hrane,
- z izogibanjem stika z bolnimi živalmi,
- s primerno obleko, obutvijo in uporabo ustrezne varovalne opreme in posebnih zaščitnih sredstev,
- s pravilnim ravnanjem z infektivnimi odpadki,
- s pravočasnim cepljenjem z upoštevanjem varne spolnosti in
- z ohranjanjem razdalje.

S cepljenjem in uporabo sredstev za osebno zaščito ter z doslednim upoštevanjem navodil, ki jih po sredstvih javnega obveščanja sporočajo strokovne službe, lahko prebivalci učinkovito zmanjšajo pojav bolezni pri ljudeh.

Da bi lahko prebivalci učinkovito izvajali ukrepe in naloge za zaščito svojega zdravja in življenja, morajo biti temeljito seznanjeni z boleznijo, njeno nevarnostjo ter vsemi možnimi in potrebnimi zaščitnimi ukrepi.

Kadar je zaradi pojava nalezljive bolezni pri ljudeh ogroženo življenje ljudi, skrbi za organiziranje, razvijanje in usmerjanje osebne in vzajemne zaščite MZ ob strokovni podpori NIJZ. NIJZ pripravi informacijska gradiva (navodila in priporočila) o nalezljivih boleznih pri ljudeh za splošno javnost in za posebno ranljive populacije, poskrbi za distribucijo navodil in priporočil, spremlja njihovo upoštevanje ter prilagaja navodila in distribucijo za njihovo največjo učinkovitost. NIJZ poskrbi tudi za vzpostavitev odprtega telefona za prebivalstvo, ki prebivalcem nudi informacije o preprečevanju širjenja nalezljivih bolezni pri ljudeh. NIJZ vsa navodila in priporočila o nalezljivih boleznih pri ljudeh objavlja tudi na svoji spletni strani (www.nijz.si).

Navodila in napotki za izvajanje osebne in vzajemne zaščite so objavljeni na spletni strani URSZR (www.sos112.si).

Naloga občine je, da poskrbi za distribucijo preventivnega gradiva (zgibanke idr.), ki ga v okviru usposabljanja prebivalcev za osebno in vzajemno zaščito pripravlja država.

PD – 1017 Navodilo prebivalcem za ravnanje ob pojavu nalezljive bolezni

10. RAZLAGA POJMOV IN OKRAJŠAV

10.1. Razlaga pojmov

IZBRUH

je pojav več primerov nalezljive bolezni kot pričakovano na določenem območju, v določenem časovnem obdobju in v določeni skupini ljudi.

EPIDEMIJA	je pojav tolikšnega števila primerov nalezljive bolezni ali tako velikega izbruha, ki po številu prizadetih oseb ali velikosti prizadetega območja pomembno presega običajno stanje in predstavlja tveganje za večji del prebivalstva in zahteva takojšnje ukrepanje.
PANDEMIJA	je pojav, ko se okužba razširi na več celin. Do pandemije pride, kadar se v okolju pojavi nov povzročitelj nalezljive bolezni, s katerim se ljudje še nikoli niso srečali in so zato zanj bolj dovzetni. Povzročitelj ima dobro sposobnost širjenja med ljudmi, zato se jih lahko okuži veliko. Navadno se pandemija pojavlja v več valovih, ki so po svojih značilnostih med seboj lahko povsem različni.
NESREČA	je po Zakonu o varstvu pred naravnimi in drugimi nesrečami dogodek ali vrsta dogodkov, povzročenih po nenadzorovanih naravnih in drugih silah, ki prizadenejo oziroma ogrozijo življenje ali zdravje ljudi, živali ter premoženje, povzročijo škodo na kulturni dediščini in okolju v takem obsegu, da je za njihov nadzor in obvladovanje potrebno uporabiti posebne ukrepe, sile in sredstva, ker ukrepi redne dejavnosti, sile in sredstva ne zadostujejo.
OKUŽENO OBMOČJE	je po Zakonu o nalezljivih boleznih območje, na katerem je ugotovljen eden ali več virov okužbe in na katerem so možnosti za širjenje okužbe.
OGROŽENO OBMOČJE	je po Zakonu o nalezljivih boleznih območje, na katero se lahko prenese nalezljiva bolezen z okuženega območja in na katerem so možnosti za širjenje okužbe.
ZOOZOZE	so bolezni ali okužbe, ki se na različne načine prenašajo z divjih ali domačih živali (vretenčarjev) na človeka in s človeka na živali.

10.2. Razlaga okrajšav

Re CO	Regijski center za obveščanje
CORS	Center za obveščanje Republike Slovenije
CZ	Civilna zaščita
CSD	Center za socialno delo
DRMS	Državne rezerve materialnih sredstev

MZ	Ministrstvo za zdravje
NIJZ OE	Nacionalni inštitut za javno zdravje Območna enota
OU	Območni urad
OE	Območna enota
OZ	Območno združenje
RS	Republika Slovenija
SV	Slovenska vojska
URSZR	Uprava Republike Slovenije za zaščito in reševanje
UVHVVR	Uprava za varno hrano, veterinarstvo in varstvo rastlin
UKOM	Urad Vlade RS za komuniciranje
ZiR	Zaščita in reševanje
ZRP	Zaščita, reševanje in pomoč
PGD	Prostovoljno gasilsko društvo
JGS	Javna gasilska služba
RKS	Rdeči križ Slovenije
RKB	Radiološka, kemična in biološka zaščita
NMP	Nujna medicinska pomoč
NLZOH	Nacionalni laboratorij za zdravje, okolje in hrano
ZD	Zdravstveni dom
ZP	Zdravstvena postaja

11. SEZNAM PRILOG IN DODATKOV

11.1. *Seznam prilog*

11.1.1. *Skupne priloge*

SP – 01 Podatki o poveljniku, namestniku poveljnika in članih štaba Civilne zaščite
SP – 02 Podatki o odgovornih osebah in zaposlenih na občini

SP – 03 Pregled sil za zaščito, reševanje in pomoč
SP – 04 Podatki o organih, službah in enotah CZ
SP – 05 Seznam zbirališč sil za zaščito, reševanje in pomoč
SP – 06 Pregled osebne in skupne opreme ter sredstev pripadnikov enot za ZRP
SP – 07 Pregled javnih in drugih služb, ki opravljajo dejavnosti pomembne za zaščito, reševanje in pomoč
SP – 11 Pregled gasilskih enot s podatki o poveljnikih in namestnikih poveljnikov
SP – 15 Podatki o odgovornih osebah, ki se jih obvešča o nesreči
SP – 18 Seznam medijev, ki bodo posredovala obvestila o izvedenem alarmiranju in napotke za izvajanje zaščitnih ukrepov
SP - 20 Pregled sprejemališč za evakuirane prebivalce
SP - 21 Pregled objektov, kjer je možna začasna nastanitev ogroženih prebivalcev in njihove zmogljivosti, ter lokacije primerne za postavitve zasilnih prebivališč
SP – 22 Pregled organizacij, ki zagotavljajo prehrano
SP – 24 Pregled enot, služb in drugih operativnih sestavov društev in drugih nevladnih organizacij, ki sodelujejo pri reševanju
SP – 25 Pregled človekoljubnih organizacij
SP – 26 Pregled centrov za socialno delo
SP – 27 Pregled zdravstvenih domov, zdravstvenih postaj in reševalnih postaj
SP – 28 Pregled splošnih in specialističnih bolnišnic
SP – 29 Pregled veterinarskih organizacij

11.1.2. Posebne priloge

PP - 1000 Evidenčni list o vzdrževanju načrta
PP – 1001 Ocena ogroženosti občine Šmarješke Toplice ob pojavu nalezljivih boleznih pri ljudeh

11.2. Seznam dodatkov

11.2.1. Skupni dodatki

SD - 01 Načrtovana finančna sredstva za izvajanje načrta
SD - 14 Vzorec odredbe o aktiviranju sil in sredstev za ZRP
SD- 19 Vzorec sklepa o aktiviranju načrta zaščite in reševanja
SD – 20 Vzorec sklepa o preklicu izvajanja zaščitnih ukrepov in nalog ZRP
SD– 22 Načrt dejavnosti občine Šmarješke Toplice
SD– 22/1 Načrt dejavnosti RKS OZ Novo mesto
SD– 22/2 Načrt dejavnosti Komunala Novo mesto d.o.o.
SD– 22/3 Načrt dejavnosti ZD Novo mesto– Splošna ambulanta Šmarjeta
SD– 22/4 Načrt dejavnosti Pogrebne storitve Blatnik d.o.o.
SD– 22/5 Načrt dejavnosti Policijska postaja Novo mesto

11.2.2. Posebni dodatki

PD - 1002 Navodila za ravnanje z infektivnimi trupli
PD – 1009 Navodila RKS za člane ekip PP za izvajanje nalog ob epidemiji
PD – 1010 Priporočila za postopanje z umrlimi s COVID-19
PD – 1011 Higienska priporočila za preprečevanje okužb z novim koronavirusom za pogrebno in pokopališko dejavnost
PD – 1012 Postopkovnik za določitev opreme in ukrepanje gasilcev v razmerah prisotnosti nalezljive bolezni

PD – 1013 Usmeritve občinam pri organizaciji preskrbe prebivalcev v času epidemije oziroma pandemije
PD – 1013 Nujna pomoč za dostavo hrane in zdravil ob epidemiji (obrazec)
PD – 1013 Vloga za pomoč
PD – 1015 Navodilo za izvajanje psihološke pomoči v razmerah epidemije/pandemije
PD – 1017 Navodilo prebivalcem za ravnanje ob pojavu nalezljive bolezni
PD – 1023 Navodila za osebe, ki so napotene v izolacijo
PD – 1030 Navodila za osebe, ki so napotene v karanteno